

Dell Latitude E7250

Příručka majitele



Poznámky, upozornění a varování

 **POZNÁMKA:** POZNÁMKA označuje důležité informace, které umožňují lepší využití počítače.

 **UPOZORNĚNÍ:** UPOZORNĚNÍ poukazuje na možnost poškození hardwaru nebo ztráty dat a poskytuje návod, jak se danému problému vyhnout.

 **VAROVÁNÍ:** VAROVÁNÍ upozorňuje na potenciální nebezpečí poškození majetku, úrazu nebo smrti.

© 2015 2018 Dell Inc. nebo její dceřiné společnosti. Všechna práva vyhrazena. Dell, EMC a ostatní ochranné známky jsou ochranné známky společnosti Dell Inc. nebo dceřiných společností. Ostatní ochranné známky mohou být ochranné známky svých vlastníků.

| | |
|---|----------|
| 1 Manipulace uvnitř počítače..... | 5 |
| Před provedením změn uvnitř počítače..... | 5 |
| Vypnutí počítače..... | 6 |
| Po manipulaci uvnitř počítače..... | 6 |
| 2 Dokování počítače..... | 7 |
| 3 Demontáž a opětovná montáž..... | 8 |
| Doporučené nástroje..... | 8 |
| Přehled systému..... | 9 |
| Vyjmutí baterie..... | 10 |
| Vložení baterie..... | 11 |
| Sejmutí spodního krytu..... | 11 |
| Nasazení spodního krytu..... | 11 |
| Demontáž karty mSATA SSD..... | 12 |
| Montáž karty mSATA SSD..... | 12 |
| Vyjmutí paměťového modulu..... | 12 |
| Vložení paměťového modulu..... | 13 |
| Vyjmutí karty WWAN..... | 13 |
| Montáž karty sítě WWAN..... | 13 |
| Vyjmutí karty WLAN..... | 14 |
| Montáž karty sítě WLAN..... | 14 |
| Demontáž rámu klávesnice..... | 14 |
| Montáž rámu klávesnice..... | 15 |
| Demontáž klávesnice..... | 15 |
| Montáž klávesnice..... | 16 |
| Demontáž opěrky rukou..... | 16 |
| Montáž opěrky rukou..... | 18 |
| Demontáž panelu SIM..... | 18 |
| Montáž panelu SIM..... | 19 |
| Vyjmutí reproduktorů..... | 19 |
| Vložení reproduktorů..... | 20 |
| Demontáž krytu pantu displeje..... | 20 |
| Montáž krytu pantu displeje..... | 21 |
| Demontáž sestavy displeje..... | 22 |
| Instalace sestavy displeje..... | 24 |
| Demontáž základní desky..... | 24 |
| Montáž základní desky..... | 25 |
| Demontáž sestavy chladiče..... | 26 |
| Montáž sestavy chladiče..... | 27 |
| Vyjmutí knoflíkové baterie..... | 27 |
| Vložení knoflíkové baterie..... | 28 |

| | |
|---|-----------|
| 4 Nastavení systému..... | 29 |
| Sekvence spouštění..... | 29 |
| Navigační klávesy..... | 29 |
| Možnosti nástroje System Setup (Nastavení systému)..... | 30 |
| Aktualizace systému BIOS..... | 39 |
| Systémové heslo a heslo pro nastavení..... | 39 |
| Nastavení systémového hesla a hesla pro nastavení..... | 40 |
| Odstranění nebo změna stávajícího hesla k systému nebo nastavení..... | 40 |
| 5 Diagnostika..... | 42 |
| Rozšířená diagnostika vyhodnocení systému před jeho spuštěním – ePSA..... | 42 |
| Indikátory stavu zařízení..... | 42 |
| Indikátory stavu baterie..... | 43 |
| 6 Technické údaje..... | 44 |
| 7 Kontaktování společnosti Dell..... | 49 |

Manipulace uvnitř počítače

Před provedením změn uvnitř počítače

Dodržujte následující bezpečnostní zásady. Předvedete tak možnému poškození počítače a zajistíte osobní bezpečnost. Není-li uvedeno jinak, každý postup uvedený v tomto dokumentu vyžaduje splnění následujících podmínek:

- Přečetli jste si bezpečnostní informace dodané s počítačem.
- Součást je možné nahradit nebo (v případě zakoupení samostatně) nainstalovat pomocí postupu pro odebrání provedeném v obráceném pořadí.

- ⚠ **VAROVÁNÍ:** Před otevřením panelů nebo krytu počítače odpojte všechny zdroje napájení. Po dokončení práce uvnitř počítače nainstalujte zpět všechny kryty, panely a šrouby předtím, než připojíte zdroje napájení.
- ⚠ **VAROVÁNÍ:** Před manipulací uvnitř počítače si přečtěte bezpečnostní informace dodané s počítačem. Další informace o vhodných bezpečných postupech naleznete na domovské stránce Regulatory Compliance (Soulad s předpisy) na adrese www.dell.com/regulatory_compliance.
- ⚠ **UPOZORNĚNÍ:** Mnohé z oprav smí provádět pouze certifikovaný servisní technik. Sami byste měli pouze řešit menší potíže a provádět jednoduché opravy, ke kterým vás opravňuje dokumentace k produktu nebo ke kterým vás vyzve tým služeb a podpory online či telefonicky. Na škody způsobené neoprávněným servisním zásahem se nevztahuje záruka. Přečtěte si a dodržujte bezpečnostní pokyny dodané s produktem.
- ⚠ **UPOZORNĚNÍ:** Aby nedošlo k elektrostatickému výboji, použijte uzemňovací náramek nebo se opakovaně dotýkejte nenatřeného kovového povrchu (například konektoru na zadní straně počítače).
- ⚠ **UPOZORNĚNÍ:** S komponentami a kartami manipulujte opatrně. Nedotýkejte se komponent ani kontaktů na kartě. Kartu uchopte za hrany nebo za kovovou montážní konzolu. Komponenty jako procesor držte za jejich hrany, nikoliv za kolíky.
- ⚠ **UPOZORNĚNÍ:** Při odpojování kabelu tahejte za konektor nebo pásek pro vytahování, nikoli za samotný kabel. Některé kabely jsou vybaveny konektory s pojistkami. Pokud odpojujete tento typ kabelu, před odpojením kabelu pojistky stiskněte. Konektory při odpojování držte rovně, aby nedošlo k ohnutí kolíků konektoru. Před zapojením kabelu se ujistěte, že jsou oba konektory správně orientovány a zarovnané.
- ℹ **POZNÁMKA:** Barva počítače a některých součástí se může lišit od barev uvedených v tomto dokumentu.

Aby nedošlo k poškození počítače, před manipulací s vnitřními součástmi počítače proveďte následující kroky.

- 1 Ujistěte se, že je pracovní povrch rovný a čistý, aby nedošlo k poškrábání krytu počítače.
- 2 Vypněte počítač (viz část Vypnutí počítače).
- 3 Je-li počítač připojen k dokovací stanici, odpojte ho.
 - ⚠ **UPOZORNĚNÍ:** Při odpojování síťového kabelu nejprve odpojte kabel od počítače a potom jej odpojte od síťového zařízení.
- 4 Odpojte všechny síťové kabely od počítače.
- 5 Odpojte počítač a všechna připojená zařízení od elektrických zásuvek.
- 6 Zavřete displej a otočte počítač spodní stranou nahoru na plochý pracovní povrch.
 - ℹ **POZNÁMKA:** Před servisním zásahem uvnitř počítače je třeba vyjmout hlavní baterii, aby nedošlo k poškození základní desky.
- 7 Vyjměte hlavní baterii.
- 8 Otočte počítač horní stranou nahoru.
- 9 Otevřete displej.
- 10 Stisknutím tlačítka napájení uzemněte základní desku.

△ **UPOZORNĚNÍ:** Aby nedošlo k úrazu elektrickým proudem, před otevřením krytu počítače vždy odpojte počítač od elektrické zásuvky.

△ **UPOZORNĚNÍ:** Dříve, než se dotknete některé části uvnitř počítače, odvedte elektrostatický náboj z vašeho těla tím, že se dotknete kovového předmětu, například některé kovové části na zadní straně počítače. Během manipulace se opakovaně dotýkejte nenatřené kovové povrchu, abyste odvedli potenciální elektrostatický náboj, který může poškodit vnitřní součásti.


11 Vyměňte z příslušných slotů všechny nainstalované karty ExpressCard nebo čipové karty.

Vypnutí počítače


△ **UPOZORNĚNÍ:** Aby nedošlo ke ztrátě dat, před vypnutím počítače uložte a zavřete všechny otevřené soubory a ukončete všechny spuštěné aplikace.

1 Ukončete operační systém:


• V systému Windows 8 (na dotykovém zařízení):

- 1 Přejetím prstem od středu k pravému okraji obrazovky otevřete nabídku Ovládací tlačítka, kde vyberete tlačítko **Nastavení**.
- 2 Vyberte  a poté na možnost **Vypnout**.

• Pomocí myši:

- 1 Umístěte ukazatel myši do pravého horního rohu obrazovky a klikněte na tlačítko **Nastavení**.
- 2 Klikněte na  a vyberte možnost **Vypnout**.

• Windows 7:

- 1 Klikněte na tlačítko **Start** .
- 2 Klikněte na tlačítko **Vypnout**.

nebo

- 1 Klikněte na tlačítko **Start** .
- 2 Klikněte na šipku v pravém dolním rohu nabídky **Start** a poté klikněte na tlačítko **Vypnout**.



2 Ujistěte se, že je vypnutý počítač i veškerá další připojená zařízení. Pokud se počítač a připojená zařízení při ukončení operačního systému automaticky nevypnou, vypněte je stiskem tlačítka napájení po dobu 6 vteřin.

Po manipulaci uvnitř počítače

Po dokončení montáže se ujistěte, že jsou připojena všechna externí zařízení, karty a kabely. Učiňte tak dříve, než zapnete počítač.

△ **UPOZORNĚNÍ:** Aby nedošlo k poškození počítače, používejte pouze baterie určené pro tento počítač Dell. Nepoužívejte baterie určené pro jiné počítače Dell.

- 1 Připojte veškerá externí zařízení, například replikátor portů nebo multimediální základnu, a nainstalujte všechny karty, například kartu ExpressCard.
- 2 Připojte k počítači všechny telefonní nebo síťové kabely.

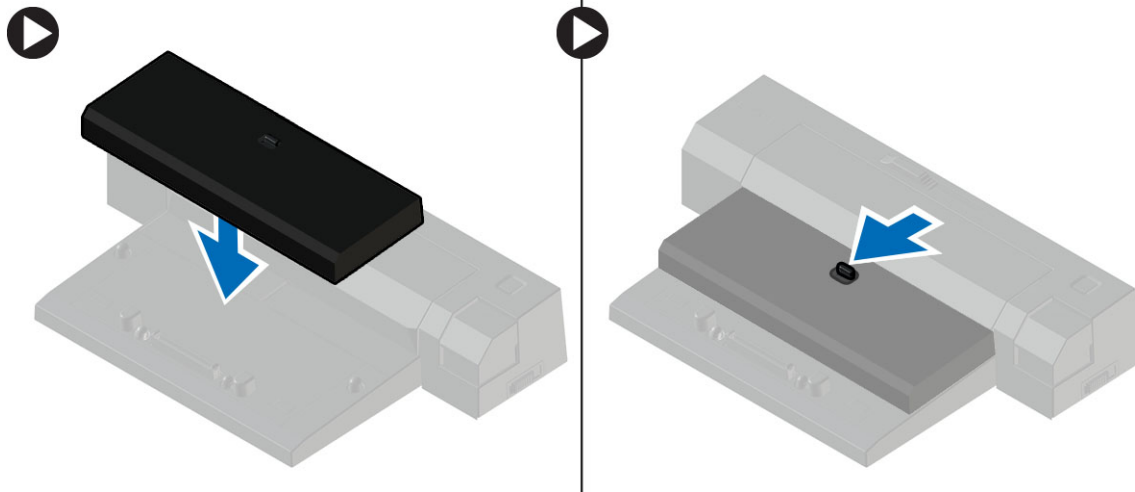
△ **UPOZORNĚNÍ:** Chcete-li připojit síťový kabel, nejprve připojte kabel do síťového zařízení a teprve poté do počítače.

- 3 Vložte baterii.
- 4 Připojte počítač a všechna připojená zařízení do elektrických zásuvek.
- 5 Zapněte počítač.

Dokování počítače

Chcete-li počítač dokovat, postupujte následovně:

- a Umístěte dokovací rozpěrku do dokovací stanice, aby zapadla na své místo.
- b Umístěte počítač na rozpěrku dokovací stanice, abyste ho připojili k doku.



POZNÁMKA: Tuto dokovací rozpěrku lze použít pouze k dokování počítačů Latitude E7250 / Latitude E7450. Tuto dokovací stanici nelze používat s ostatními počítači Dell.

POZNÁMKA: Dokovací opěrka a dok jsou volitelné položky a standardně se s počítačem nedodávají.

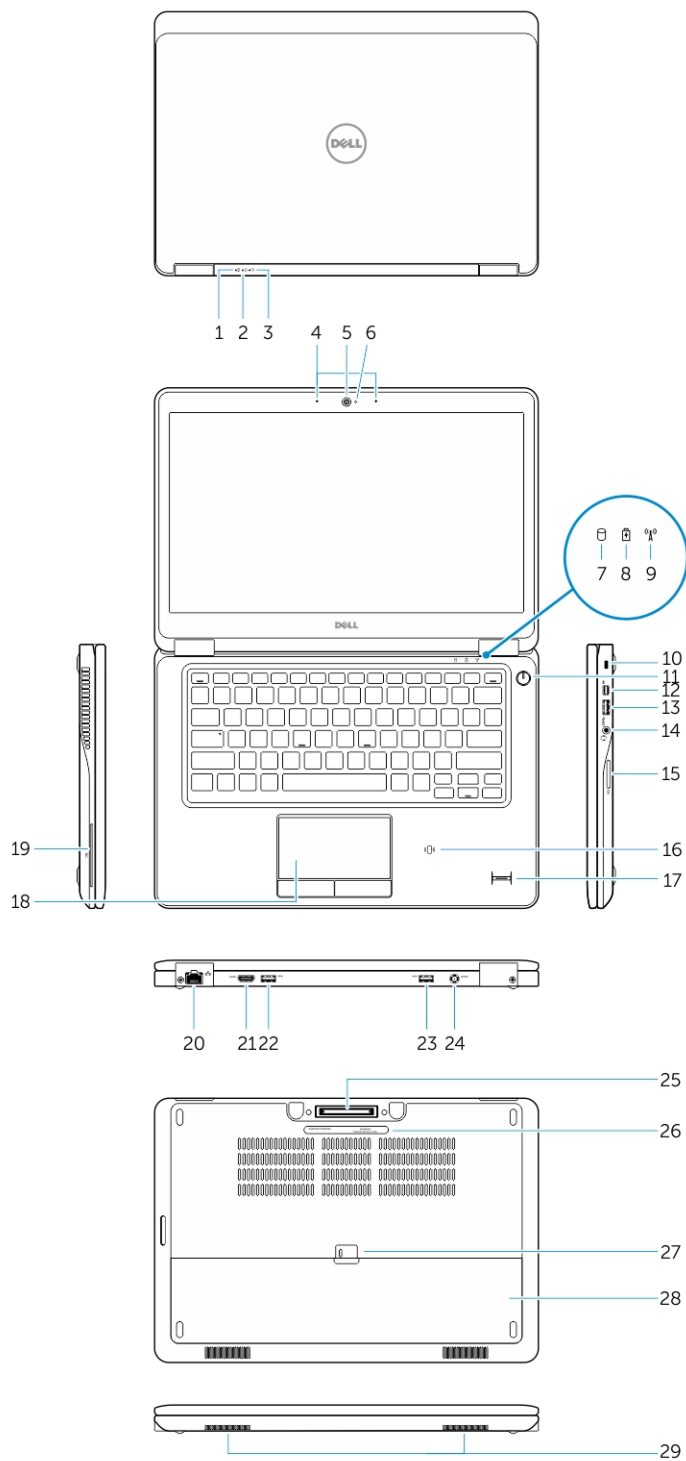
Demontáž a opětovná montáž

Doporučené nástroje

Postupy uvedené v tomto dokumentu mohou vyžadovat použití následujících nástrojů:

- malý plochý šroubovák,
- křížový šroubovák,
- malá plastová jehla.

Přehled systému

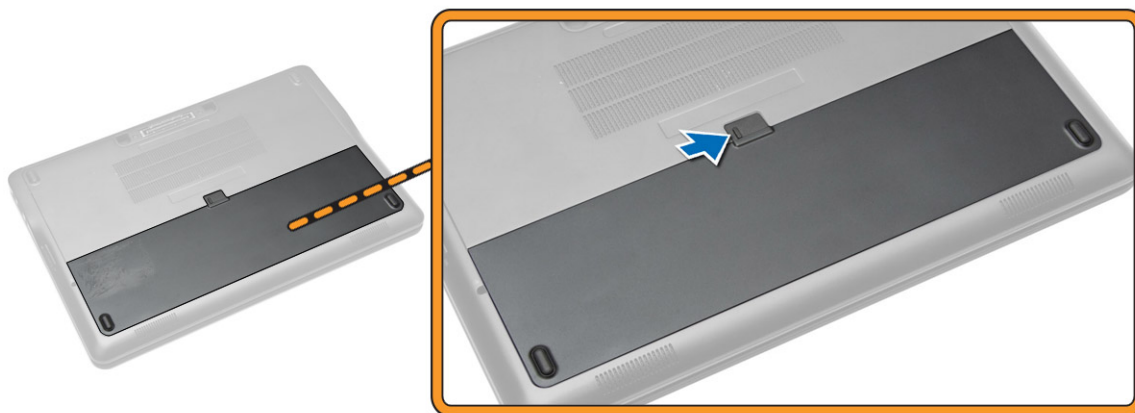


- | | | | |
|---|----------------------------------|---|----------------------------------|
| 1 | Indikátor stavu baterie | 2 | Indikátor aktivity pevného disku |
| 3 | Indikátor napájení | 4 | Mikrofony |
| 5 | Kamera | 6 | Kontrolka stavu kamery |
| 7 | Indikátor aktivity pevného disku | 8 | Indikátor stavu baterie |

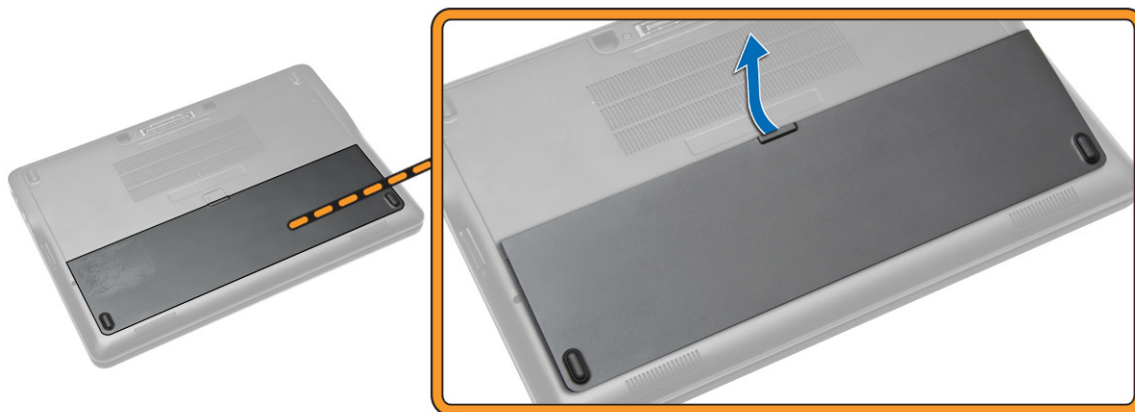
- | | | | |
|----|---|----|---|
| 9 | Indikátor stavu bezdrátové sítě | 10 | Slot bezpečnostního kabelu |
| 11 | Tlačítko napájení | 12 | Konektor Mini-DisplayPort |
| 13 | Konektor USB 3.0 | 14 | Konektor náhlavní sady |
| 15 | Čtečka paměťových karet | 16 | Čtečka bezkontaktních čipových karet / čtečka NFC (volitelná) |
| 17 | Čtečka otisků prstů (volitelně) | 18 | Dotyková podložka |
| 19 | Čtečka čipových karet (volitelná) | 20 | Síťový konektor |
| 21 | Konektor HDMI | 22 | Konektor USB 3.0 |
| 23 | Konektor USB 3.0 s technologií PowerShare | 24 | Konektor napájení |
| 25 | Konektor doku (volitelný) | 26 | Servisní štítek |
| 27 | uvolňovací pojistka baterie | 28 | Baterie |
| 29 | Reproduktory | | |

Vyjmutí baterie

- 1 Postupujte podle pokynů v části [Před manipulací uvnitř počítače](#).
- 2 Posunutím zajišťovací západky uvolněte baterii.



- 3 Vyjměte baterii z počítače.

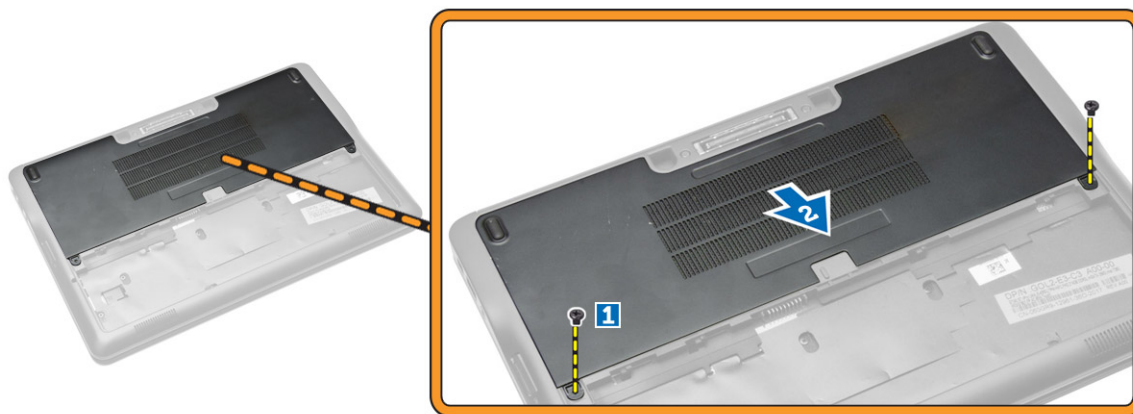


Vložení baterie

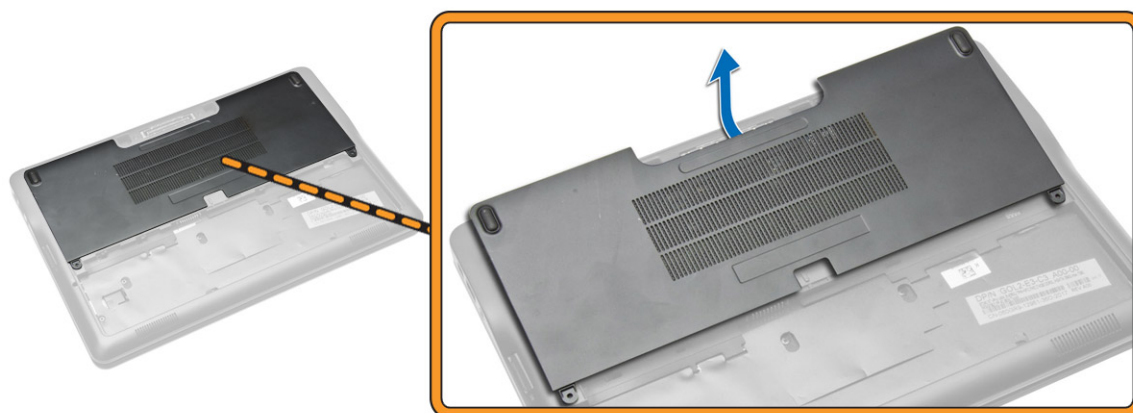
- 1 Umístěte baterii do slotu, aby zapadla na místo.
- 2 Postupujte podle pokynů v části [Po manipulaci uvnitř počítače](#).

Sejmutí spodního krytu

- 1 Postupujte podle pokynů v části [Před manipulací uvnitř počítače](#).
- 2 Vyměňte [baterii](#).
- 3 Podle obrázku proveďte následující kroky:
 - a Vyšroubujte šrouby připevňující spodní kryt k počítači [1].
 - b Vysuňte spodní kryt a uvolněte ho z počítače [2].



- 4 Vyměňte spodní kryt z počítače.

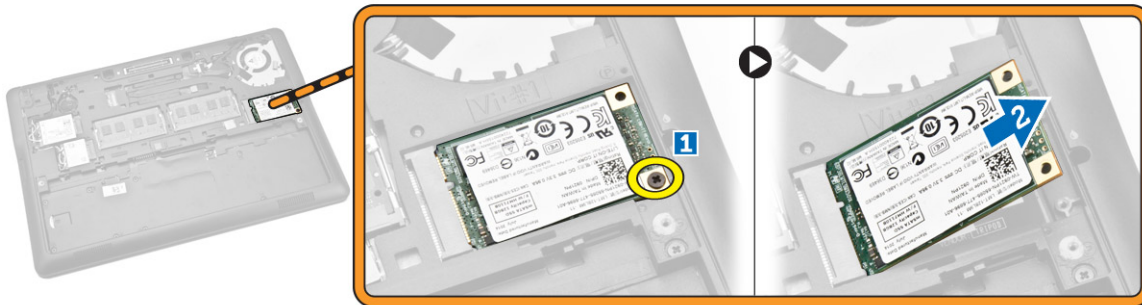


Nasazení spodního krytu

- 1 Umístěte spodní kryt tak, aby otvory pro šroubky na krytu byly správně umístěny na otvorech pro šroubky na počítači.
- 2 Utáhněte šrouby, které připevňují spodní kryt k počítači.
- 3 Vložte [baterii](#).
- 4 Postupujte podle pokynů v části [Po manipulaci uvnitř počítače](#).

Demontáž karty mSATA SSD

- 1 Postupujte podle pokynů v části [Před manipulací uvnitř počítače](#).
- 2 Demontujte následující součásti:
 - a [baterie](#)
 - b [spodní kryt](#)
- 3 Podle obrázku proveďte následující kroky:
 - a Odstraňte šroub, který upevňuje kartu mSATA SSD k počítači.
 - b Zvedněte a vyjměte kartu SSD z počítače [2].

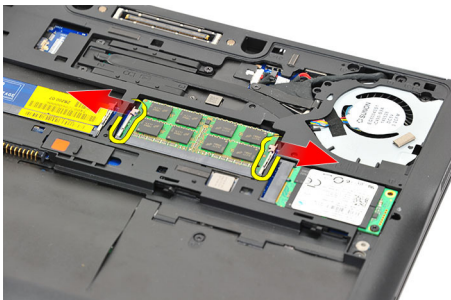


Montáž karty mSATA SSD

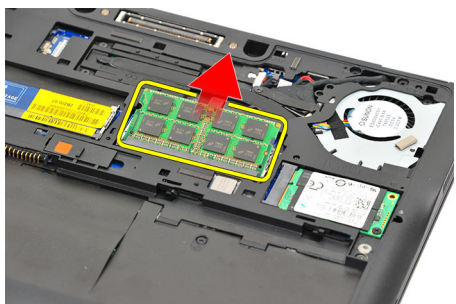
- 1 Umístěte kartu mSATA SSD do příslušného slotu.
- 2 Utažením šroubu připevněte kartu mSATA SSD k počítači.
- 3 Namontujte tyto součásti:
 - a [spodní kryt](#)
 - b [baterie](#)
- 4 Postupujte podle pokynů v části [Po manipulaci uvnitř počítače](#).

Vyjmutí paměťového modulu

- 1 Postupujte podle pokynů v části [Před manipulací uvnitř počítače](#).
- 2 Demontujte následující součásti:
 - a [baterie](#)
 - b [spodní kryt](#)
- 3 Vysuňte upevňovací svorky z paměťového modulu.



- 4 Vyjměte paměťový modul ze systému.

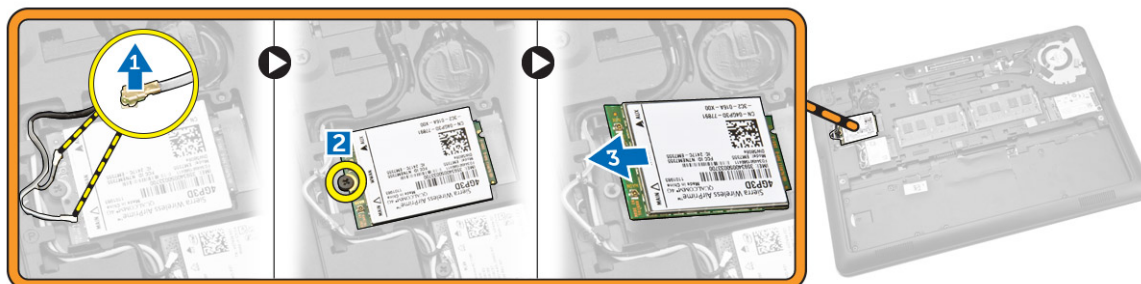


Vložení paměťového modulu

- 1 Postupujte podle pokynů v části [Před manipulací uvnitř počítače](#).
- 2 Namontujte tyto součásti:
 - a [baterie](#)
 - b [spodní kryt](#)
- 3 Vložte paměť do příslušného socketu.
- 4 Zatlačte na paměť, dokud ji upevňovací svorky nezajistí. Chcete-li do slotu DIMM B nainstalovat druhou paměť, opakujte kroky 1 a 2.
- 5 Nainstalujte jednotlivé vyjmuté součásti v opačném pořadí.

Vyjmutí karty WWAN

- 1 Postupujte podle pokynů v části [Před manipulací uvnitř počítače](#).
- 2 Demontujte následující součásti:
 - a [baterie](#)
 - b [spodní kryt](#)
- 3 Podle obrázku proveďte následující kroky:
 - a Odpojte kabely WWAN z konektorů na kartě WWAN [1].
 - b Odstraňte šroub, který upevňuje kartu WWAN k počítači [2].
 - c Vyjměte kartu WWAN z počítače [3].

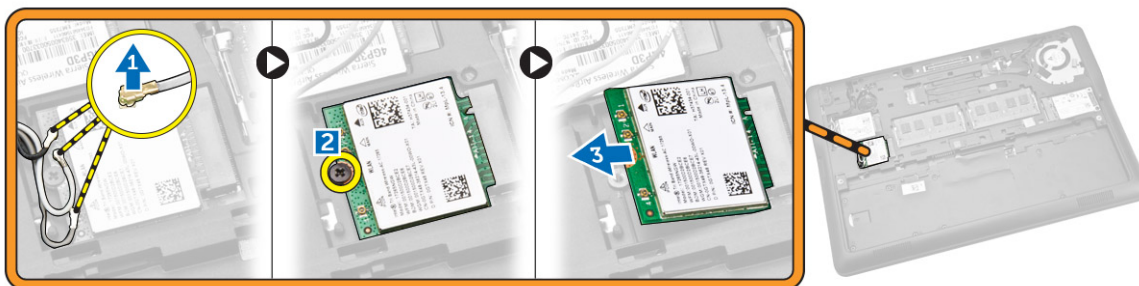


Montáž karty sítě WWAN

- 1 Vložte kartu WWAN do slotu v počítači.
- 2 Zašroubujte šroub, čímž připevníte kartu WWAN k počítači.
- 3 Připojte kabely WWAN ke konektorům na kartě WWAN.
- 4 Namontujte tyto součásti:
 - a [spodní kryt](#)
 - b [baterie](#)
- 5 Postupujte podle pokynů v části [Po manipulaci uvnitř počítače](#).

Vyjmutí karty WLAN

- 1 Postupujte podle pokynů v části [Před manipulací uvnitř počítače](#).
- 2 Demontujte následující součásti:
 - a [baterie](#)
 - b [spodní kryt](#)
- 3 Podle obrázku proveďte následující kroky:
 - a Odpojte kabely WLAN od konektorů na kartě WLAN [1].
 - b Odstraňte šroub, který upevňuje kartu WLAN k počítači [2].
 - c Vyjměte kartu WLAN z počítače [3].

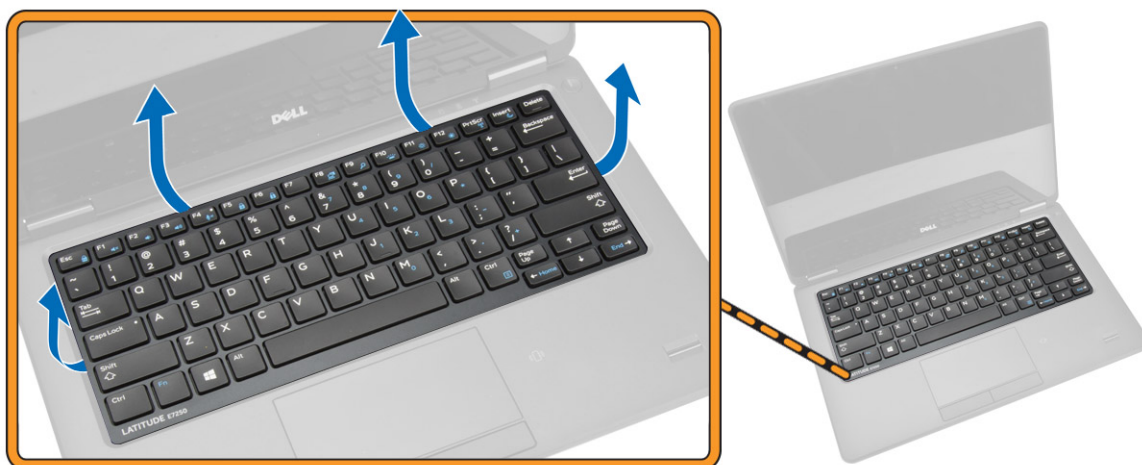


Montáž karty sítě WLAN

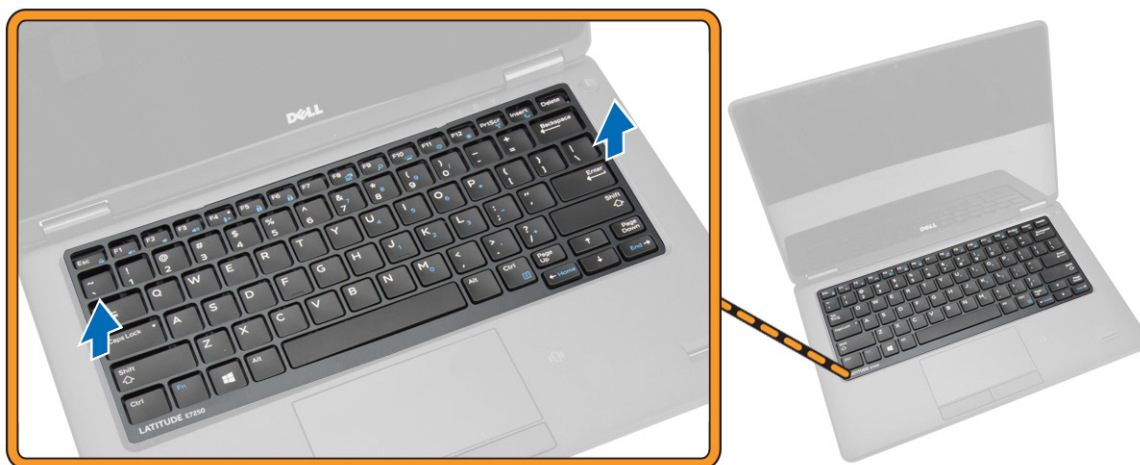
- 1 Vložte kartu WLAN do slotu v počítači.
- 2 Dotáhněte šroub upevňující kartu WLAN k počítači.
- 3 Připojte kabel WLAN ke konektorům na kartě WLAN.
- 4 Namontujte tyto součásti:
 - a [spodní kryt](#)
 - b [baterie](#)
- 5 Postupujte podle pokynů v části [Po manipulaci uvnitř počítače](#).

Demontáž rámu klávesnice

- 1 Postupujte podle pokynů v části [Před manipulací uvnitř počítače](#).
- 2 Vyjměte [baterii](#).
- 3 Pomocí plastové jehly vyrýpněte rám klávesnice z okrajů a uvolněte ho z klávesnice.



- 4 Vyměte rám klávesnice z klávesnice.

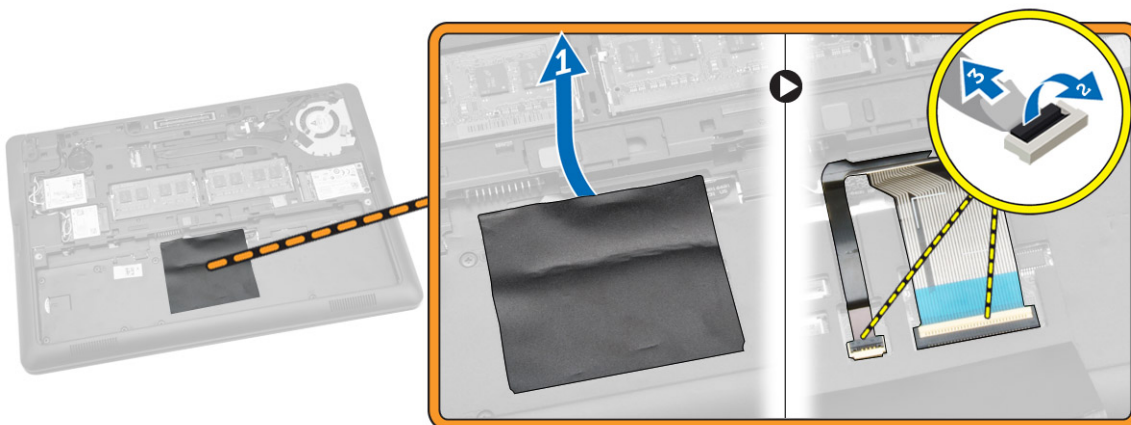


Montáž rámu klávesnice

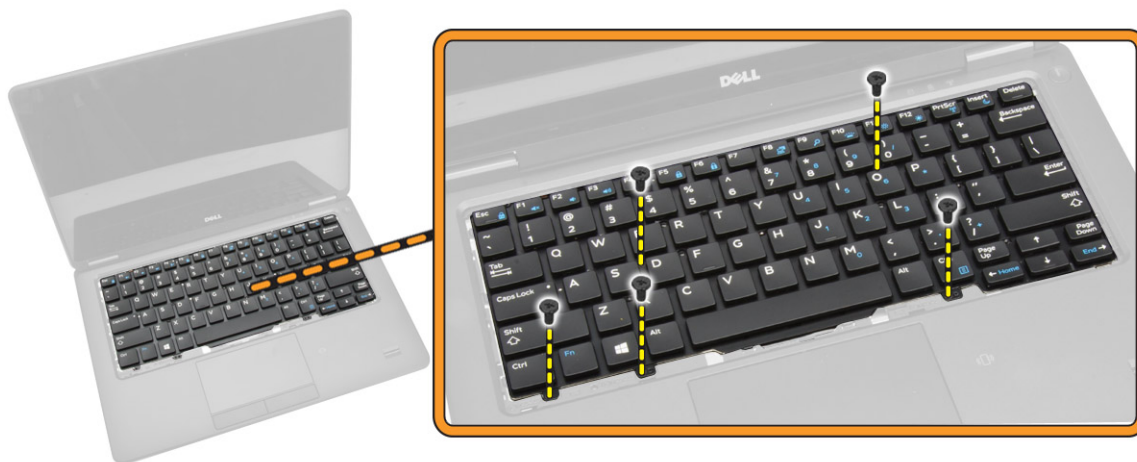
- 1 Vložte rám klávesnice do klávesnice.
- 2 Postupně zatlačte na strany rámu, dokud nezapadne na své místo.
- 3 Vložte **baterii**.
- 4 Postupujte podle pokynů v části **Po manipulaci uvnitř počítače**.

Demontáž klávesnice

- 1 Postupujte podle pokynů v části **Před manipulací uvnitř počítače**.
- 2 Demontujte následující součásti:
 - a **baterie**
 - b **spodní kryt**
 - c **rám klávesnice**
- 3 Podle obrázku proveďte následující kroky:
 - a Sloupněte lepicí pásku a odkryjte kabel klávesnice [1].
 - b Odpojte kabely klávesnice od konektorů na základní desce [2] [3].



- 4 Překlopte počítač a odšroubujte šroubky, které připevňují klávesnici k počítači.



- 5 Podle obrázku proved'te následující kroky:
- Vyrýpněte klávesnici, a uvolněte ji tak z počítače [1].
 - Vyjměte klávesnici z počítače [2].



Montáž klávesnice

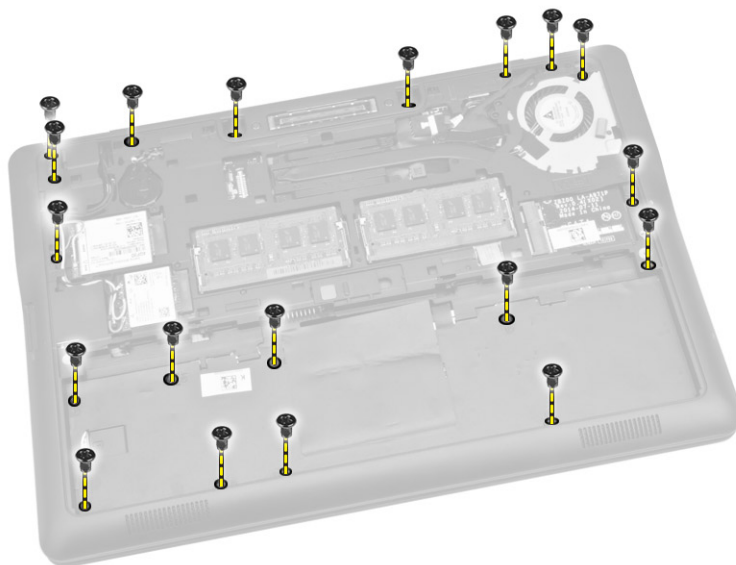
- Položte klávesnici, aby byla zarovnána s držáky šroubů v počítači.
- Upevněte klávesnici do počítače pomocí šroubů.
- Otočte počítač a připojte kabel klávesnice ke konektorům na základní desce.
- Namontujte tyto součásti:
 - rám klávesnice
 - spodní kryt
 - baterie
- Postupujte podle pokynů v části [Po manipulaci uvnitř počítače](#).

Demontáž opěrky rukou

- Postupujte podle pokynů v části [Před manipulací uvnitř počítače](#).
- Demontujte následující součásti:
 - baterie
 - spodní kryt
 - karta SSD
 - rám klávesnice

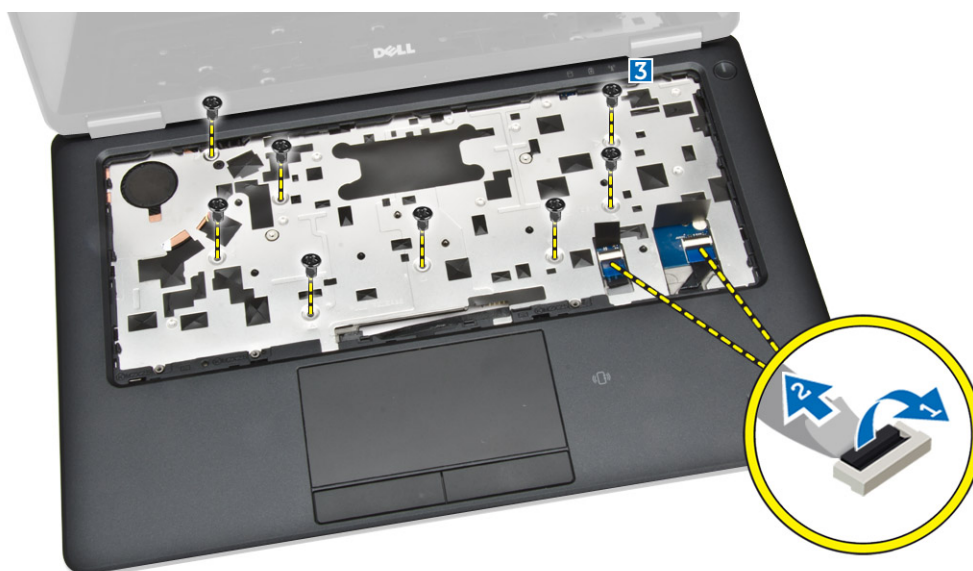
e klávesnice

- 3 Vyměňte šrouby upevňující opěrku rukou a otočte počítač.



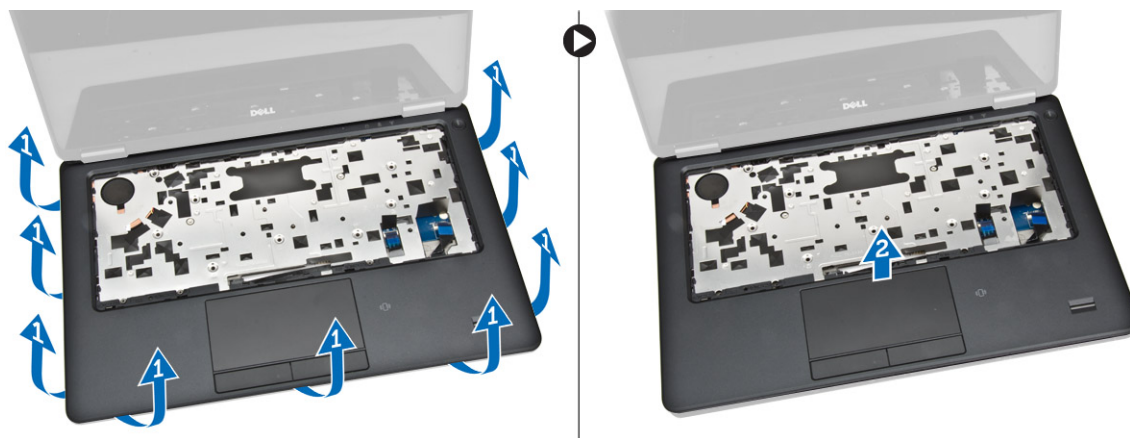
- 4 Podle obrázku proveďte následující kroky:

- Otočte počítač.
- Odpojte dotykové kabely od konektorů na základní desce [1] [2].
- Odstraňte šrouby, které připevňují opěrku rukou k počítači [3].



- 5 Podle obrázku proveďte následující kroky:

- Uvolněte okraje opěrky rukou [1].
- Demontujte opěrku rukou z počítače [2].

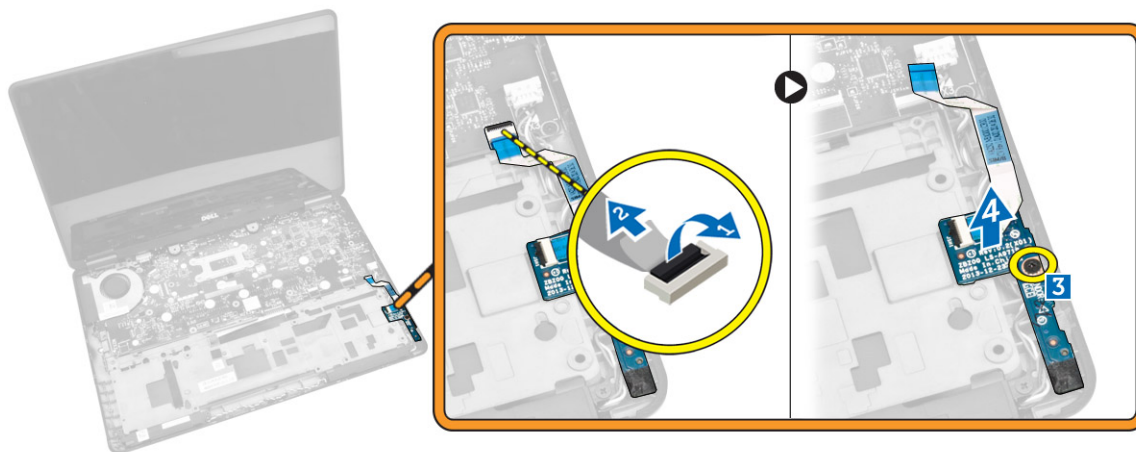


Montáž opěrky rukou

- 1 Umístěte opěrku rukou na původní místo v počítači tak, aby zaklapla na místo.
- 2 Namontujte šrouby upevňující opěrku rukou k přední straně počítače.
- 3 Připojte dotykové kabely ke konektorům na základní desce.
- 4 Otočte počítač a namontováním šroubů připevněte opěrku pro dlaň k počítači.
- 5 Namontujte tyto součásti:
 - a klávesnice
 - b rám klávesnice
 - c karta SSD
 - d spodní kryt
 - e baterie
- 6 Postupujte podle pokynů v části [Po manipulaci uvnitř počítače](#).

Demontáž panelu SIM

- 1 Postupujte podle pokynů v části [Před manipulací uvnitř počítače](#).
- 2 Demontujte následující součásti:
 - a baterie
 - b spodní kryt
 - c karta SSD
 - d rám klávesnice
 - e klávesnice
 - f opěrka rukou
- 3 Podle obrázku proveďte následující kroky:
 - a Odpojte kabel panelu SIM od konektoru na základní desce [1] [2].
 - b Vyšroubujte šroub, který připevňuje kabel panelu SIM k počítači [3].
 - c Vyjměte panel SIM z počítače [4].

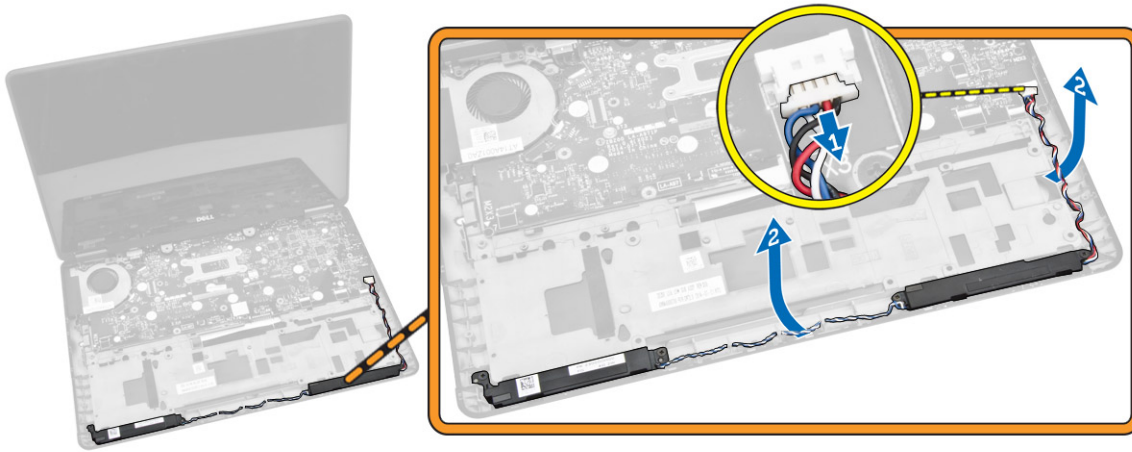


Montáž panelu SIM

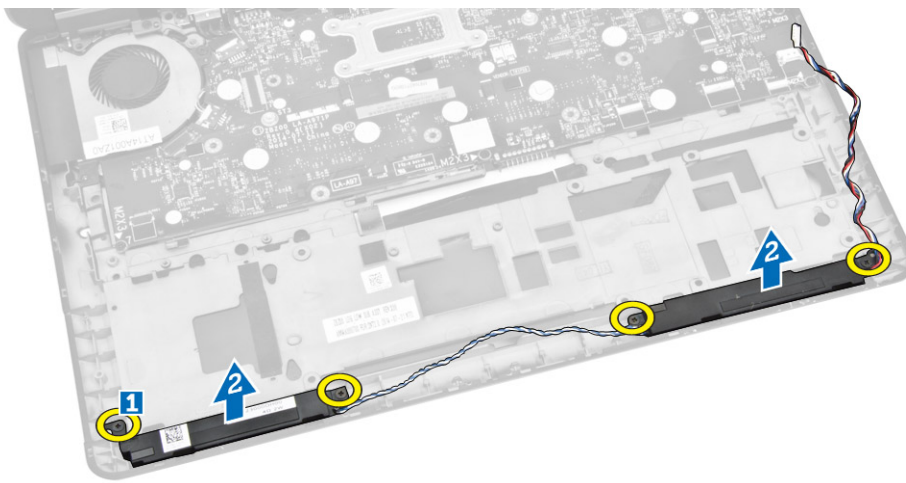
- 1 Umístěte panel SIM do počítače.
- 2 Utáhněte šroub, který připevňuje panel SIM k počítači.
- 3 Připojte kabel panelu SIM ke konektoru na základní desce.
- 4 Namontujte tyto součásti:
 - a opěrka rukou
 - b klávesnice
 - c rám klávesnice
 - d karta SSD
 - e spodní kryt
 - f baterie
- 5 Postupujte podle pokynů v části [Po manipulaci uvnitř počítače](#).

Vyjmutí reproduktorů

- 1 Postupujte podle pokynů v části [Před manipulací uvnitř počítače](#).
- 2 Demontujte následující součásti:
 - a baterie
 - b spodní kryt
 - c rám klávesnice
 - d klávesnice
 - e karta SSD
 - f opěrka rukou
 - g panel SIM
- 3 Podle obrázku proveďte následující kroky:
 - a Odpojte kabel reproduktoru od konektoru na základní desce [1].
 - b Uvolněte kabel reproduktoru vodící drážkou [2]



- 4 Podle obrázku proved'te následující kroky:
- Odstraňte šrouby připevňující reproduktory k počítači [1].
 - Vyjměte reproduktory z počítače [2].



Vložení reproduktorů

- Umístěte reproduktory do jejich původní pozice a utáhněte šroubky upevňující reproduktory k počítači.
- Protáhněte kabel baterie vodičí drážkou.
- Připojte kabel reproduktoru ke konektoru na základní desce.
- Namontujte tyto součásti:
 - panel SIM
 - opěrka rukou
 - klávesnice
 - rám klávesnice
 - karta SSD
 - spodní kryt
 - baterie
- Postupujte podle pokynů v části [Po manipulaci uvnitř počítače](#).

Demontáž krytu pantu displeje

- Postupujte podle pokynů v části [Před manipulací uvnitř počítače](#).
- Demontujte následující součásti:

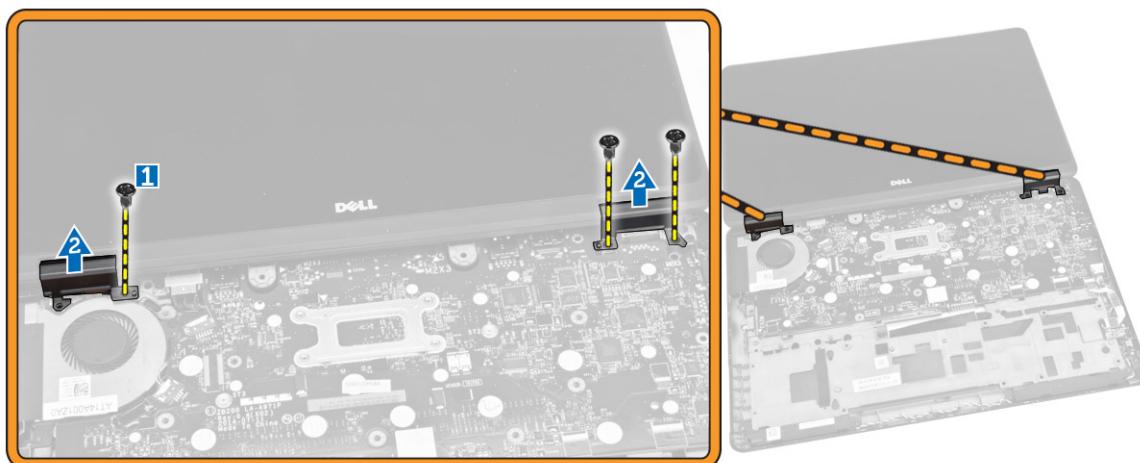
- a baterie
- b spodní kryt
- c rám klávesnice
- d karta SSD
- e opěrka rukou

3 Vyměňte šrouby upevňující kryt pantu displeje k počítači.



4 Podle obrázku provedte následující kroky:

- a Odstraňte šrouby, které připevňují pant displeje k počítači [1].
- b Odejměte kryty pantu displeje z počítače [2].

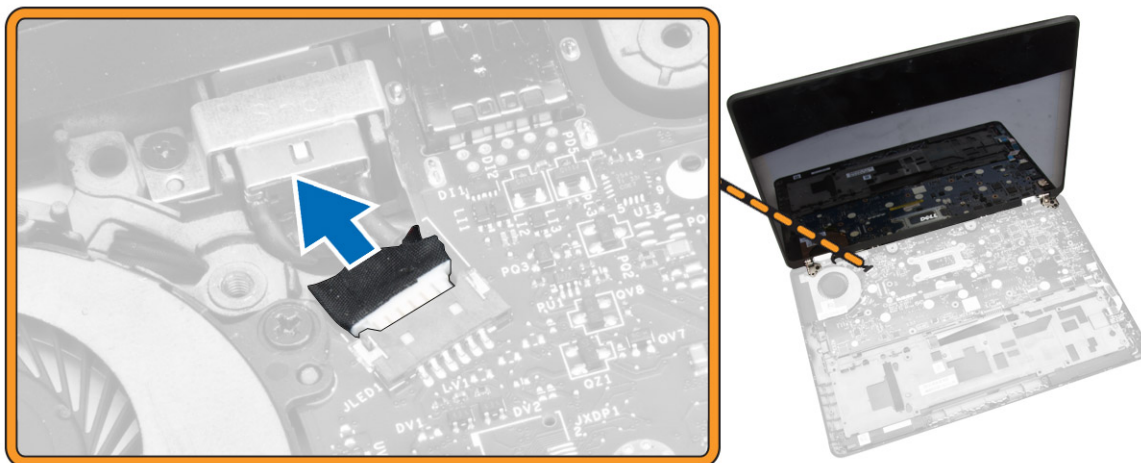


Montáž krytu pantu displeje

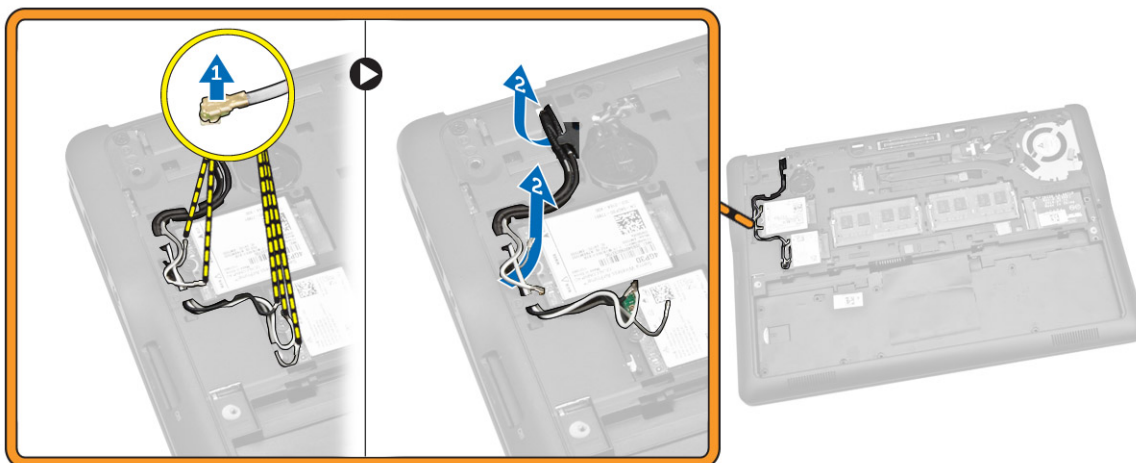
- 1 Umístěte kryt závěsu displeje a utáhnutím šroubů upevněte kryt k počítači.
- 2 Namontujte šrouby upevňující kryt pantu displeje k počítači.
- 3 Namontujte tyto součásti:
 - a opěrka rukou
 - b rám klávesnice
 - c karta SSD
 - d spodní kryt
 - e baterie
- 4 Postupujte podle pokynů v části [Po manipulaci uvnitř počítače](#).

Demontáž sestavy displeje

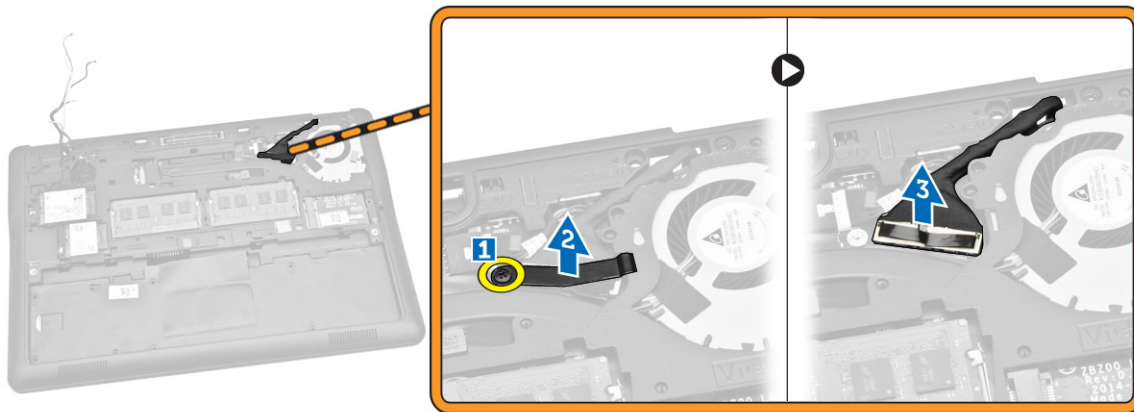
- 1 Postupujte podle pokynů v části [Před manipulací uvnitř počítače](#).
- 2 Demontujte následující součásti:
 - a baterie
 - b spodní kryt
 - c rám klávesnice
 - d klávesnice
 - e karta SSD
 - f opěrka rukou
- 3 Odpojte kabel portu napájecího konektoru od konektoru na základní desce.



- 4 Podle obrázku proveďte následující kroky:
 - a Odpojte kabely WWAN a WLAN od konektorů na kartách WWAN a WLAN [1].
 - b Uvolněte kabely WWAN a WLAN z vodicích drážek [2].

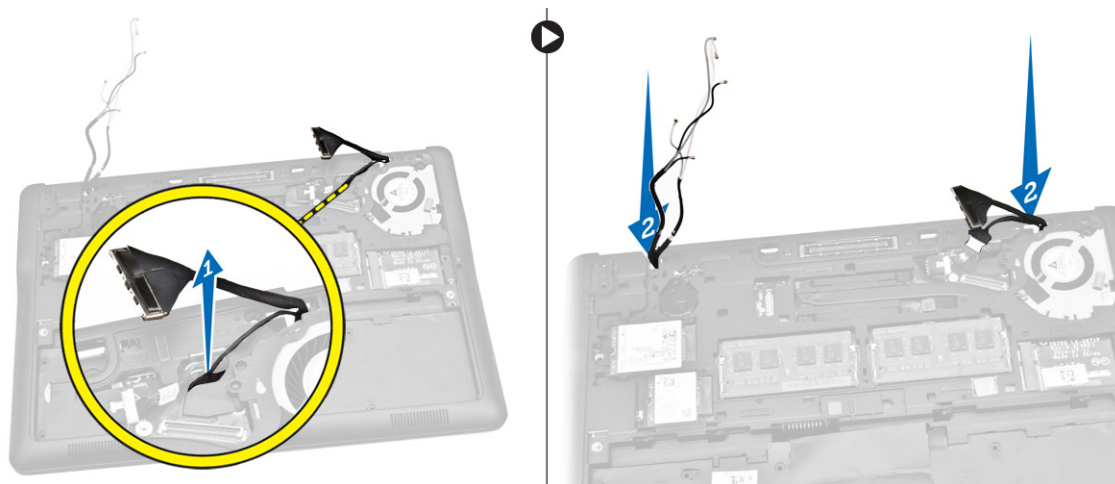


- 5 Podle obrázku proveďte následující kroky:
 - a Demontujte šroub, který připevňuje kabel displeje k počítači [1].
 - b Zvedněte poutko, abyste se dostali ke kabelu displeje [2].
 - c Odpojte kabel displeje od konektoru na základní desce [3].



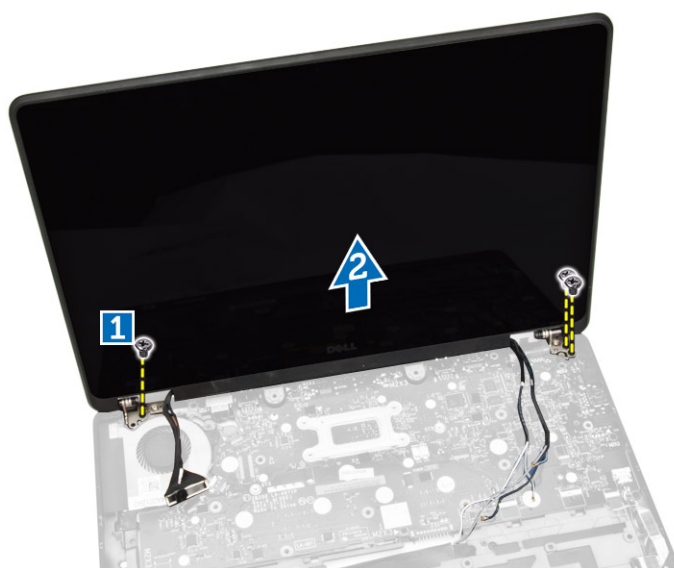
6 Podle obrázku proved'te následující kroky:

- a Vytáhněte kabely antény z otvorů ve spodním šasi, kterým je sestava displeje připevněna k počítači [1] [2].



7 Podle obrázku proved'te následující kroky:

- a Vyšroubujte šrouby, které připevňují sestavu displeje k počítači [1].
- b Vyzvedněte sestavu displeje z počítače [2].

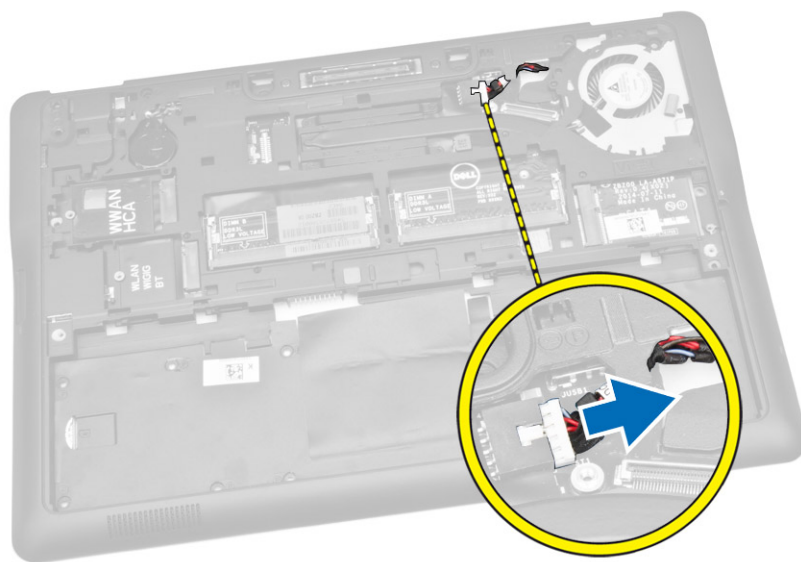


Instalace sestavy displeje

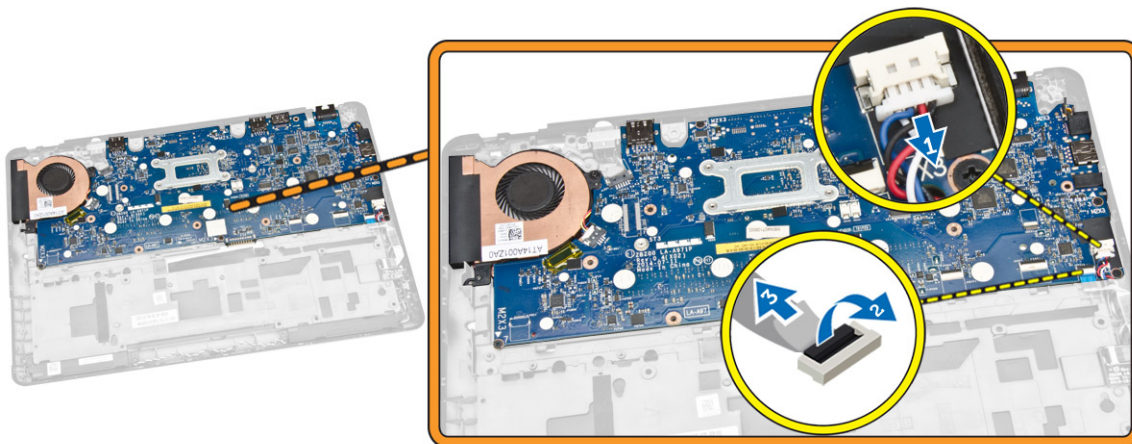
- 1 Protáhněte kabely WWAN, WLAN a sestavy displeje příslušnými vodicími drážkami na šasi základny a připojte je ke konektorům.
- 2 Položte sestavu displeje na konektory.
- 3 Utáhněte šroubky upevňující sestavu displeje k počítači.
- 4 Položte kovový držák na kabel sestavy displeje a utáhněte šroub upevňující sestavu displeje.
- 5 Namontujte tyto součásti:
 - a opěrka rukou
 - b klávesnice
 - c rám klávesnice
 - d karta SSD
 - e spodní kryt
 - f baterie
- 6 Postupujte podle pokynů v části [Po manipulaci uvnitř počítače](#).

Demontáž základní desky

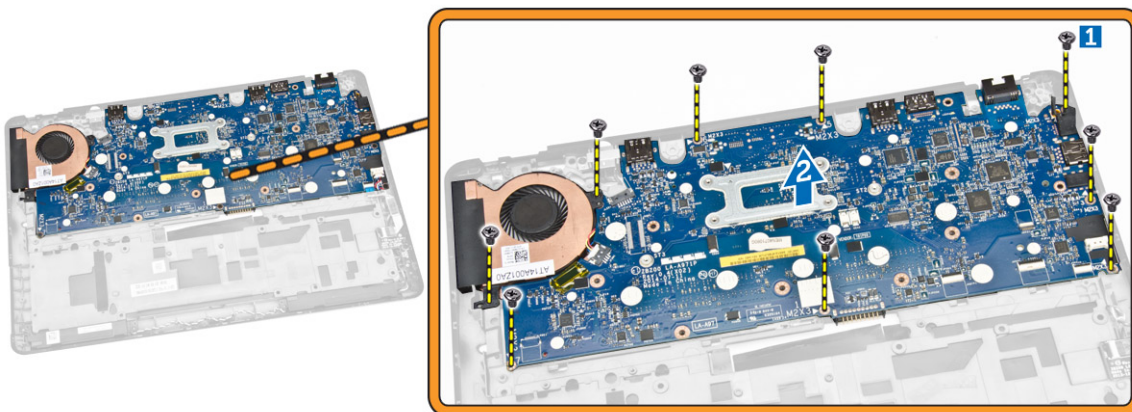
- 1 Postupujte podle pokynů v části [Před manipulací uvnitř počítače](#).
- 2 Demontujte následující součásti:
 - a baterie
 - b spodní kryt
 - c rám klávesnice
 - d klávesnice
 - e karta SSD
 - f opěrka rukou
 - g karta WWAN
 - h karta WLAN
 - i reproduktor
 - j kryt závěsu
 - k sestava displeje
- 3 Odpojte kabel portu napájecího konektoru od konektoru na základní desce.



- 4 Odpojte kabel reproduktoru [1] a kabel desky SIM [2] [3] od konektorů na základní desce.



- 5 Podle obrázku proved'te následující kroky:
- a Vyměňte šroubky, které zajišťují základní desku k šasi počítače [1].
 - b Vyměňte základní desku z počítače [2].

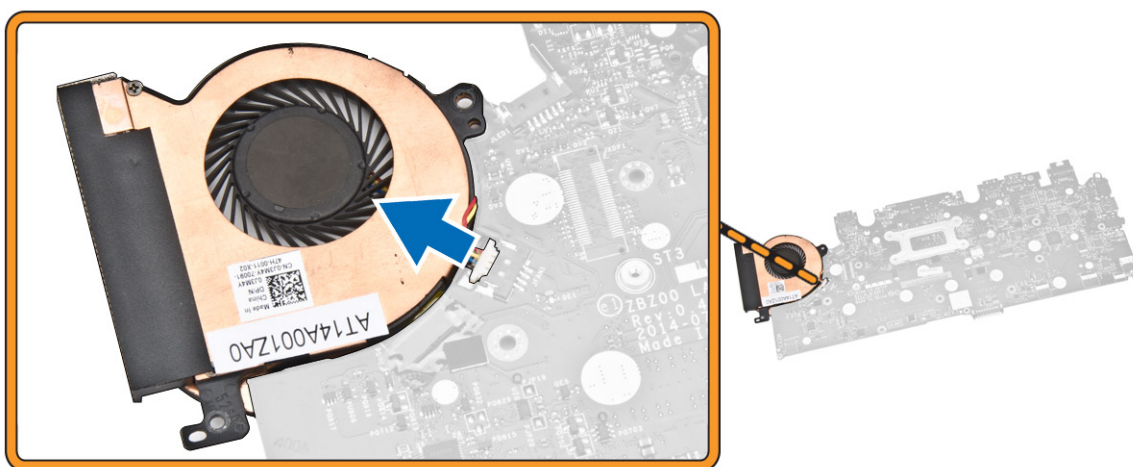


Montáž základní desky

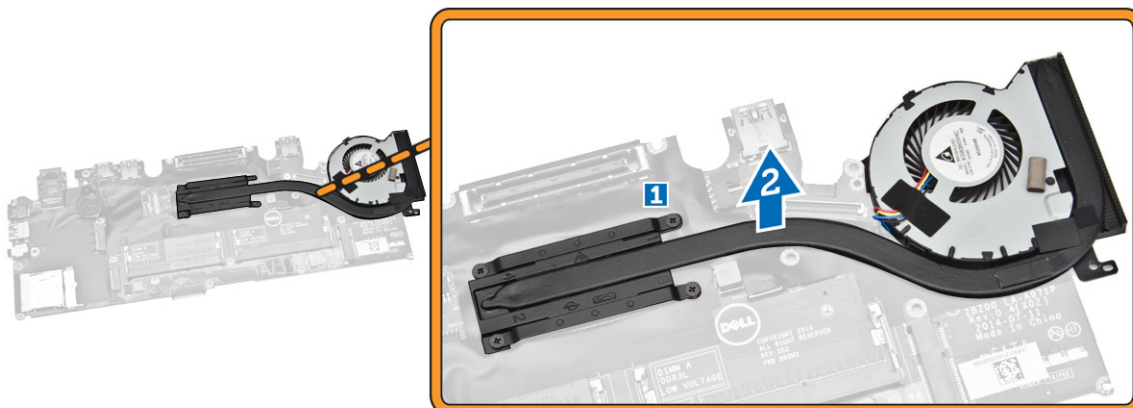
- 1 Umístěte základní desku na správné místo v šasi počítače.
- 2 Utáhněte šrouby, které připevňují základní desku k šasi počítače.
- 3 Připojte kabely reproduktoru a desky SIM ke konektorům na základní desce.
- 4 Připojte kabel portu napájecího konektoru ke konektoru na základní desce.
- 5 Namontujte tyto součásti:
 - a sestava displeje
 - b kryt závěsu
 - c reproduktor
 - d karta WLAN
 - e karta WWAN
 - f opěrka rukou
 - g karta SSD
 - h rám klávesnice
 - i klávesnice
 - j spodní kryt
 - k baterie
- 6 Postupujte podle pokynů v části [Po manipulaci uvnitř počítače](#).

Demontáž sestavy chladiče

- 1 Postupujte podle pokynů v části [Před manipulací uvnitř počítače](#).
- 2 Demontujte následující součásti:
 - a baterie
 - b spodní kryt
 - c rám klávesnice
 - d klávesnice
 - e karta SSD
 - f opěrka rukou
 - g karta WWAN
 - h karta WLAN
 - i kryt závěsu
 - j panel SIM
 - k sestava displeje
- 3 Odpojte kabel systémového ventilátoru od konektoru na základní desce.



- 4 Podle obrázku proveďte následující kroky:
 - a Odšroubujte šroubky, kterými je sestava chladiče připevněna k základní desce [1].
 - b Sejměte sestavu chladiče ze systémové desky [2].

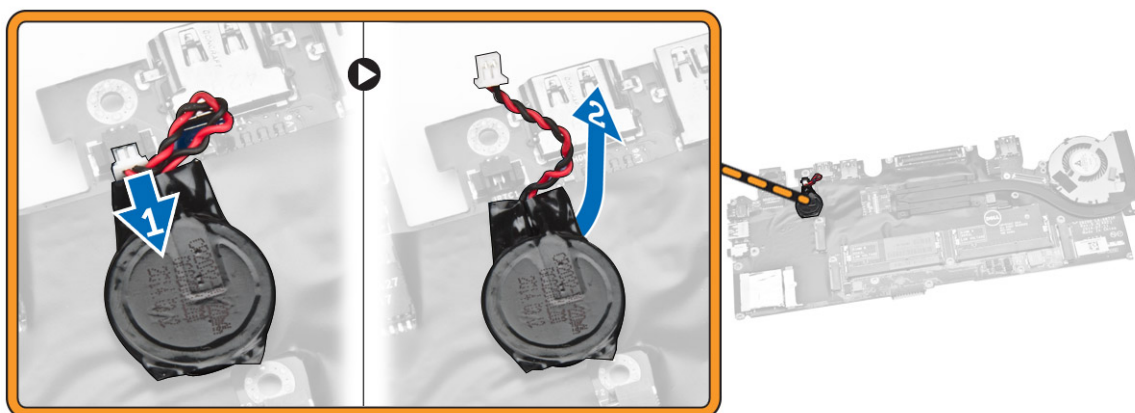


Montáž sestavy chladiče

- 1 Uložte sestavu chladiče na původní místo na základní desce.
- 2 Pomocí šroubů sestavu chladiče upevněte k systémové desce.
- 3 Připojte kabel systémového ventilátoru ke konektoru na základní desce.
- 4 Namontujte tyto součásti:
 - a sestava displeje
 - b panel SIM
 - c kryt závěsu
 - d karta WLAN
 - e karta WWAN
 - f opěrka rukou
 - g karta SSD
 - h klávesnice
 - i rám klávesnice
 - j spodní kryt
 - k baterie
- 5 Postupujte podle pokynů v části [Po manipulaci uvnitř počítače](#).

Vyjmutí knoflíkové baterie

- 1 Postupujte podle pokynů v části [Před manipulací uvnitř počítače](#).
- 2 Demontujte následující součásti:
 - a baterie
 - b spodní kryt
 - c rám klávesnice
 - d klávesnice
 - e karta SSD
 - f opěrka rukou
 - g základní deska
- 3 Podle obrázku proveďte následující kroky:
 - a Odpojte kabel knoflíkové baterie od konektoru na základní desce [1].
 - b Vyrýpněte knoflíkovou baterii a vyjměte ji ze základní desky [2].



Vložení knoflíkové baterie

- 1 Vložte knoflíkovou baterii na základní desku.
- 2 Připojte kabel knoflíkové baterie k základní desce.
- 3 Namontujte tyto součásti:
 - a základní deska
 - b opěrka rukou
 - c karta SSD
 - d rám klávesnice
 - e klávesnice
 - f spodní kryt
 - g baterie
- 4 Postupujte podle pokynů v části [Po manipulaci uvnitř počítače](#).

Nastavení systému

Témata:

- Sekvence spouštění
- Navigační klávesy
- Možnosti nástroje System Setup (Nastavení systému)
- Aktualizace systému BIOS
- Systémové heslo a heslo pro nastavení

Sekvence spouštění

Sekvence spouštění umožňuje obejít pořadí spouštěcích zařízení nastavené v nástroji Nastavení systému a spouštět počítač přímo z vybraného zařízení (například optické jednotky nebo pevného disku). Během testu POST (Power-on Self Test) po zobrazení loga Dell máte k dispozici následující možnosti:

- Vstup do nastavení systému stisknutím klávesy <F2>
- Vyvolání jednorázové nabídky zavádění systému stisknutím klávesy <F12>

Jednorázová nabídka zavádění systému obsahuje zařízení, ze kterých můžete spustit počítač a možnost diagnostiky. Možnosti nabídky zavádění jsou následující:

- Removable Drive (Vyjímatelný disk) (je-li k dispozici)
- STXXXX Drive (Jednotka STXXXX)
- ① **POZNÁMKA: XXX představuje číslo jednotky SATA.**
- Optical Drive (Optická jednotka)
- Diagnostics (Diagnostika)

① **POZNÁMKA: Po výběru možnosti Diagnostics (Diagnostika) se zobrazí obrazovka diagnostiky ePSA.**

Na obrazovce s pořadím zavádění jsou k dispozici také možnosti přístupu na obrazovku nástroje Nastavení systému.

Navigační klávesy

V následující tabulce naleznete klávesy pro navigaci nastavením systému.


① **POZNÁMKA: V případě většiny možností nastavení systému se provedené změny zaznamenají, ale použijí se až po restartu počítače.**

Tabulka 1. Navigační klávesy

| Klávesy | Navigace |
|--------------|---|
| Šipka nahoru | Přechod na předchozí pole. |
| Šipka dolů | Přechod na další pole. |
| <Enter> | Výběr hodnoty ve vybraném poli (je-li to možné) nebo přechod na odkaz v poli. |
| Mezerník | Rozbalení a sbalení rozevírací nabídky (je-li to možné). |

Klávesy

Navigace

| | |
|-------|--|
| <Tab> | Přechod na další specifickou oblast.  POZNÁMKA: Pouze u standardního grafického prohlížeče. |
| <Esc> | Přechod na předchozí stránku až do dosažení hlavní obrazovky. Stiskem klávesy <Esc> na hlavní obrazovce zobrazíte výzvu k uložení všech neuložených změn a restartu systému. |
| <F1> | Zobrazení souboru s nápovědou k nástroji Nastavení systému. |

Možnosti nástroje System Setup (Nastavení systému)

 **POZNÁMKA: V závislosti na počítači a nainstalovaných zařízeních nemusí být některé z uvedených položek k dispozici.**

Tabulka 2. Obecné

| Možnost | Popis |
|---------------------|---|
| System Information | V této sekci jsou uvedeny primární funkce hardwaru počítače. <ul style="list-style-type: none">• System Information: Slouží k zobrazení verze systému BIOS, výrobního čísla, inventárního čísla, štítku majitele, data převzetí do vlastnictví, data výroby a kódu express service code.• Memory Information: Slouží k zobrazení nainstalované paměti, dostupné paměti, taktu paměti, režimu kanálů paměti, technologie paměti, velikosti paměti DIMM A a velikosti paměti DIMM B.• Processor Information: Slouží k zobrazení typu procesoru, počtu jader, ID procesoru, aktuálního taktu, minimálního taktu, maximálního taktu, mezipaměti L2 procesoru, mezipaměti L3 procesoru, možnosti HT a 64bitové technologie.• Device Information (Informace o zařízení): Zobrazí se primární pevný disk, systémové zařízení eSATA, dokové zařízení eSATA, adresa LOM MAC, řadič videa, verze systému Video BIOS, videopaměť, typ panelu, nativní rozlišení, zvukový adaptér, řadič modemu, zařízení Wi-Fi, zařízení WiGig, mobilní zařízení, zařízení Bluetooth. |
| Battery Information | Zobrazuje stav baterie a typ napájecího adaptéru připojeného k počítači. |
| Boot Sequence | Umožňuje změnit pořadí, ve kterém se počítač snaží nalézt operační systém. <ul style="list-style-type: none">• Disketová jednotka• Internal HDD (Interní pevný disk)• Úložné zařízení USB• CD/DVD/CD-RW Drive (Jednotka CD/DVD/CD-RW)• Onboard NIC (Síťová karta v počítači) Můžete zvolit i Seznam možností spouštění. Možnosti jsou následující: <ul style="list-style-type: none">• Legacy (Původní) – výchozí nastavení• UEFI (Rozhraní UEFI) |
| Advance Boot Option | Tato volba je nutná pro režim staršího typu spouštění. Tato volba není povolena, je-li povoleno zabezpečené spouštění. <ul style="list-style-type: none">• Enable Legacy Option ROMs (Povolit starší volitelné paměti ROM) – Tato možnost je ve výchozím nastavení povolena. |
| Date/Time | Slouží ke změně data a času. |

Tabulka 3. System Configuration (Konfigurace systému)

| Možnost | Popis |
|-----------------|---|
| Integrated NIC | <p>Slouží ke konfiguraci integrované síťové karty. Možnosti jsou následující:</p> <ul style="list-style-type: none">• Disabled (Neaktivní)• Enabled (Aktivní)• Enabled w/PXE (Aktivní s PXE) – Tato možnost je ve výchozím nastavení povolena.• Enable UEFI Network Stack (Povolit síťový zásobník UEFI): Tato volba umožňuje povolit síťové protokoly UEFI v síťovém prostředí před zavedením operačního systému a ihned po jeho zavedení. |
| Parallel Port | <p>Umožňuje definovat a nastavit chování paralelního portu na dokovací stanici. Paralelní port můžete nastavit na:</p> <ul style="list-style-type: none">• Disabled (Neaktivní)• AT• PS2• ECP |
| Serial Port | <p>Identifikuje a definuje nastavení sériového portu. Sériový port můžete nastavit na:</p> <ul style="list-style-type: none">• Disabled (Neaktivní)• COM1 (výchozí nastavení)• COM2• COM3• COM4 <p>i POZNÁMKA: Operační systém může přidělovat prostředky, i když je toto nastavení deaktivováno.</p> |
| SATA Operation | <p>Slouží ke konfiguraci interního řadiče pevného disku SATA. Možnosti jsou následující:</p> <ul style="list-style-type: none">• Disabled (Neaktivní)• AHCI• RAID On (RAID zapnutý) – výchozí nastavení <p>i POZNÁMKA: Řadič SATA je nakonfigurován tak, aby podporoval režim RAID.</p> |
| Drives | <p>Slouží ke konfiguraci interních disků SATA. Možnosti jsou následující:</p> <ul style="list-style-type: none">• SATA-0• SATA-1• SATA-2• SATA-3 <p>Výchozí nastavení: Všechny jednotky jsou povoleny.</p> |
| SMART Reporting | <p>Tato funkce řídí, zda jsou chyby pevného disku týkající se integrovaných jednotek hlášeny během spouštění systému. Tato technologie je součástí specifikací SMART (Self-Monitoring Analysis and Reporting Technology [technologie analýzy a hlášení sebepozorování]).</p> |

| Možnost | Popis |
|----------------------------|--|
| USB Configuration | <ul style="list-style-type: none"> • Enable SMART Reporting (Povolit hlášení SMART) – Tato možnost je ve výchozím nastavení zakázána. <p>Slouží ke konfiguraci rozhraní USB. Možnosti jsou následující:</p> <ul style="list-style-type: none"> • Enable Boot Support (Povolit podporu spouštění) • Enable External USB Port (Povolit externí port USB) • Enable USB3.0 Controller (Povolit řadič USB 3.0) <p>Výchozí nastavení: Všechny možnosti jsou povoleny.</p> |
| USB PowerShare | <p>Umožňuje konfigurovat chování funkce USB PowerShare. Tato možnost je ve výchozím nastavení zakázána.</p> <ul style="list-style-type: none"> • Enable USB PowerShare (Povolit funkci USB PowerShare) |
| Audio | <p>Umožňuje povolit nebo zakázat integrovaný řadič zvuku.</p> <ul style="list-style-type: none"> • Enable Audio (Povolit zvuk) – Tato možnost je ve výchozím nastavení povolena. |
| Keyboard Illumination | <p>Umožňuje volit režim osvětlení klávesnice. Možnosti jsou následující:</p> <ul style="list-style-type: none"> • Disabled (Neaktivní) – výchozí nastavení • Dim (Tlumené) • Bright (Jasný) |
| Keyboard Backlight with AC | <p>Umožňuje podsvícení a nadále podporuje různé úrovně podsvícení.</p> |
| Unobtrusive Mode | <p>Umožňuje nastavit režim, který vypne všechna světla a zvuky systému. Tato možnost je ve výchozím nastavení zakázána.</p> <ul style="list-style-type: none"> • Enable Unobtrusive Mode (Povolit nerušivý režim) |
| Miscellaneous Devices | <p>Umožňuje na desce povolit nebo zakázat různá zařízení. Možnosti jsou následující:</p> <ul style="list-style-type: none"> • Enable Microphone (Povolit mikrofon) • Enable Camera • Enable Media Card (Povolit paměťové karty) • Disable Media Card (Zakázat paměťovou kartu) <p>Výchozí nastavení: Všechna zařízení jsou povolena.</p> |

Tabulka 4. Grafika

| Možnost | Popis |
|----------------|--|
| LCD Brightness | Slouží k nastavení jasu displeje v závislosti na zdroji napájení (z baterie nebo ze sítě). |

Tabulka 5. Security (Zabezpečení)

| Možnost | Popis |
|----------------|--|
| Admin Password | <p>Toto pole umožňuje nastavit, měnit nebo odstranit heslo správce (někdy se nazývá také heslo nastavení). Heslo správce slouží k povolení několika funkcí zabezpečení.</p> <ul style="list-style-type: none"> • Enter the old password (Zadat staré heslo) |

| Možnost | Popis |
|-------------------------|---|
| | <ul style="list-style-type: none"> Enter the new password (Zadat nové heslo) Confirm the new password (Potvrdit nové heslo) <p>Výchozí nastavení: Not set (Nenastaveno)</p> |
| System Password | <p>Umožňuje nastavit, změnit či smazat systémové heslo.</p> <ul style="list-style-type: none"> Enter the old password (Zadat staré heslo) Enter the new password (Zadat nové heslo) Confirm the new password (Potvrdit nové heslo) <p>Výchozí nastavení: Not set (Nenastaveno)</p> |
| Internal HDD-1 Password | <p>Slouží k nastavení, změně a smazání hesla správce. Ve výchozím nastavení není v jednotce heslo nastaveno.</p> <ul style="list-style-type: none"> Enter the old password (Zadat staré heslo) Enter the new password (Zadat nové heslo) Confirm the new password (Potvrdit nové heslo) <p>Výchozí nastavení: Not set (Nenastaveno)</p> |
| Strong Password | <p>Umožní vynutit, aby byla vždy nastavena silná hesla. Výchozí nastavení: Možnost Enable Strong Password (Povolit silné heslo) není vybrána.</p> |
| Password Configuration | <p>Umožňuje určit délku hesla. Minimálně 4, maximálně 32 znaků</p> |
| Password Bypass | <p>Slouží k povolení či zakázání oprávnění k obejití systémového hesla a hesla interního pevného disku, pokud jsou nastavena. Možnosti jsou následující:</p> <ul style="list-style-type: none"> Disabled (Neaktivní) – výchozí nastavení Reboot bypass (Obejití při restartu) |
| Password Change | <p>Slouží k povolení či zakázání oprávnění k heslům systému a pevného disku, pokud je nastaveno heslo správce. Výchozí nastavení: Možnost Allow Non-Admin Password Changes (Povolit změny hesla jiného typu než hesla správce) není vybrána.</p> |
| Non-Admin Setup Changes | <p>Umožňuje určit, zda jsou po nastavení hesla správce povoleny změny v možnostech nastavení. Tato možnost je zakázána.</p> <ul style="list-style-type: none"> Umožňuje změny bezdrátového přepínače |
| TPM Security | <p>Slouží k povolení modulu TPM (Trusted Platform Module) po spuštění počítače (POST). Výchozí nastavení: Možnost je zakázána.</p> |
| Computrace | <p>Slouží k povolení či zakázání volitelného softwaru Computrace. Možnosti jsou následující:</p> <ul style="list-style-type: none"> Deactivate (Deaktivovat) – výchozí nastavení Disable (Zakázat) Activate (Aktivovat) <p>POZNÁMKA: Možnosti Activate (Aktivovat) a Disable (Zakázat) trvale aktivují či zakážou tuto funkci a poté již nebudou povoleny další změny.</p> |

| Možnost | Popis |
|----------------------|--|
| CPU XD Support | Slouží k povolení režimu Execute Disable u procesoru. Výchozí nastavení: Enable CPU XD Support (Povolit podporu režimu CPU XD) |
| OROM Keyboard Access | Slouží k nastavení přístupu k zadání obrazovek konfigurace komponenty OROM za použití klávesových zkratk během spouštění. Možnosti jsou následující: <ul style="list-style-type: none"> • Enable (Povolit) – výchozí nastavení • One Time Enable (Povolit jedenkrát) • Disable (Zakázat) |
| Admin Setup Lockout | Brání uživatelům v přístupu k nastavením, pokud je nastaveno heslo správce. Výchozí nastavení: Disabled (Neaktivní) |

Tabulka 6. Secure Boot (Bezpečné zavádění)

| Možnost | Popis |
|-----------------------|---|
| Secure Boot Enable | Umožňuje zapnout nebo vypnout spouštění operačního systému Secure Boot. <ul style="list-style-type: none"> • Disabled (Neaktivní) • Enabled (Aktivní) – výchozí nastavení <p>POZNÁMKA: Chcete-li povolit funkci Secure Boot, systém musí být v režimu spouštění UEFI a možnost povolit starší volitelné paměti ROM musí být vypnuta.</p> |
| Expert key Management | Umožňuje manipulovat s databázemi bezpečnostních klíčů pouze v případě, že je systém v režimu Custom Mode (Vlastní režim). Možnost Enable Custom Mode (Povolit vlastní režim) je ve výchozím nastavení zakázána. Možnosti jsou následující: <ul style="list-style-type: none"> • PK • KEK • db • dbx <p>Pokud povolíte režim Custom Mode (Vlastní režim), zobrazí se odpovídající možnosti pro klíče PK, KEK, db a dbx. Možnosti jsou následující:</p> <ul style="list-style-type: none"> • Save to File (Uložit do souboru) – Uloží klíč do uživatelem zvoleného souboru. • Replace from File (Nahradit ze souboru) – Nahradí aktuální klíč klíčem z uživatelem zvoleného souboru. • Append from File (Připojit ze souboru) – Přidá klíč do aktuální databáze z uživatelem zvoleného souboru. • Delete (Odstranit) – Odstraní vybraný klíč. • Reset All Keys (Resetovat všechny klíče) – Resetuje klíče na výchozí nastavení. • Delete All Keys (Odstranit všechny klíče) – Odstraní všechny klíče. <p>POZNÁMKA: Pokud režim Custom Mode (Vlastní režim) zakážete, všechny provedené změny se odstraní a obnoví se výchozí nastavení klíčů.</p> |

Tabulka 7. Performance (Výkon)

| Možnost | Popis |
|----------------------|---|
| Multi-Core Support | Toto pole určuje, zda bude mít proces povoleno jedno jádro, nebo všechna jádra. Výkon některých aplikací se s dalšími jádry zlepšuje. Tato možnost je ve výchozím nastavení povolena. Umožňuje povolit či zakázat podporu více jader u procesoru. |
| Intel SpeedStep | Slouží k povolení či zakázání funkce Intel SpeedStep. Výchozí nastavení: Enable Intel SpeedStep (Povolit funkci Intel SpeedStep) |
| C-States Control | Slouží k povolení či zakázání dalších režimů spánku procesoru. Výchozí nastavení: Možnost C States je povolena. |
| Intel TurboBoost | Slouží k povolení či zakázání režimu procesoru Intel TurboBoost. Výchozí nastavení: Enable Intel TurboBoost (Povolit režim Intel TurboBoost) |
| Hyper-Thread Control | Slouží k povolení či zakázání funkce HyperThreading v procesoru. Výchozí nastavení: Enabled (Povoleno) |

Tabulka 8. Power Management (Správa napájení)

| Možnost | Popis |
|------------------------|---|
| AC Behavior | Umožňuje, aby se počítač automaticky zapnul, pokud je připojen síťový adaptér. Tato možnost je zakázána. <ul style="list-style-type: none">• Zapnutí při obnovení napájení |
| Auto On Time | Slouží k nastavení času, kdy se počítač automaticky zapne. Možnosti jsou následující: <ul style="list-style-type: none">• Disabled (Neaktivní) – výchozí nastavení• Every Day (Každý den)• Weekdays (V pracovní dny)• Select Days (Vybrané dny) |
| USB Wake Support | Tato možnost umožňuje zařízení USB probudit počítač z pohotovostního režimu. Tato možnost je zakázána. <ul style="list-style-type: none">• Enable USB Wake Support (Povolit podporu probuzení přes rozhraní USB) |
| Wireless Radio Control | Umožňuje ovládat vysílač WLAN a WWAN. Možnosti jsou následující: <ul style="list-style-type: none">• Control WLAN Radio (Ovládání vysílače WLAN)• Control WWAN Radio (Ovládání vysílače WWAN) Výchozí nastavení: Obě možnosti jsou zakázány. |
| Wake on LAN/WLAN | Tato možnost umožňuje spuštění vypnutého počítače pomocí speciálního signálu prostřednictvím sítě LAN. Toto nastavení nemá vliv na možnost Wake-up from the Standby (Probudit z pohotovostního režimu) a musí být povoleno v operačním systému. Tato funkce je dostupná pouze v případě, že je počítač připojen ke zdroji napájení. |

| Možnost | Popis |
|---------------------------------------|--|
| | <ul style="list-style-type: none"> • Disabled (Zakázáno) – Nepovolí zapnutí systému při přijetí signálu k probuzení ze sítě LAN nebo bezdrátové sítě LAN. (Výchozí nastavení) • LAN Only (Pouze LAN) – Umožňuje zapnutí systému prostřednictvím speciálních signálů ze sítě LAN. • WLAN Only (Pouze WLAN) • LAN or WLAN (LAN nebo WLAN) |
| Block Sleep | <p>Umožňuje zabránit počítači ve vstupu do režimu spánku. Tato možnost je ve výchozím nastavení zakázána.</p> <ul style="list-style-type: none"> • Block Sleep (S3) (Režim spánku bloků S3) |
| Peak Shift | <p>Režim Peak Shift lze použít k minimalizaci odběru energie během vysokého tarifu. Nastavte začátek a konec provozu v režimu Peak Shift.</p> <ul style="list-style-type: none"> • Enable Peak Shift (Povolit Peak Shift) – zakázáno |
| Advanced Battery Charge Configuration | <p>Tato možnost umožňuje dosáhnout nejlepšího možného stavu baterií v režimu pokročilého nabíjení. Využívá standardní nabíjecí algoritmus a další postupy v období mimo pracovní dobu k maximalizaci životnosti baterie.</p> <ul style="list-style-type: none"> • Enable Advanced Battery Charge Mode (Povolit režim Advanced Battery Charge Mode) – zakázáno |
| Primary Battery Configuration | <p>Umožňuje definovat, jak používat nabití baterie, když je zapojen síťový adaptér. Upozorňujeme, že k povolení této možnosti musí být zakázána volba Advanced Battery Charge Mode (Pokročilý režim nabíjení baterie). Možnosti jsou následující:</p> <ul style="list-style-type: none"> • Adaptive (Adaptivní) – povoleno • Standard Charge (Běžné nabíjení) • Express Charge • Primary AC Use (Primárně používat napájení střídavým proudem) • Custom Charge (Vlastní nabíjení) – umožňuje nastavit procentní hodnotu, na kolik se má baterie nabíjet. |
| Intel Smart Connect Technology | <p>Tato možnost je ve výchozím nastavení zakázána. Je-li tato možnost povolena, pravidelně sleduje blízká bezdrátová připojení, když je systém v režimu spánku. Synchronizuje e-maily a aplikace sociálních médií, které byly otevřeny ve chvíli, kdy systém přešel do režimu spánku.</p> <ul style="list-style-type: none"> • Smart Connection – zakázáno |

Tabulka 9. POST Behavior (Chování POST)

| Možnost | Popis |
|-------------------|---|
| Adapter Warnings | <p>Umožňuje aktivovat výstražné zprávy adaptéru, pokud jsou používány určité napájecí adaptéry. Tato možnost je ve výchozím nastavení povolena.</p> <ul style="list-style-type: none"> • Enable Adapter Warnings (Povolit varování o adaptéru) |
| Keypad (Embedded) | <p>Umožňuje zvolit jeden ze dvou režimů. Slouží k povolení číselné klávesnice integrované v interní klávesnici.</p> |

| Možnost | Popis |
|-------------------------|---|
| | <ul style="list-style-type: none"> • Fn Key Only (Pouze klávesou Fn) • By Numlock <p>i POZNÁMKA: Když je spuštěn nástroj Setup, nemá tato možnost žádný efekt, protože numerická klávesnice v nástroji Setup funguje jen v režimu „Fn Key Only“.</p> |
| Mouse/Touchpad | <p>Umožňuje určit, jakým způsobem systém zachází se vstupy myši a dotykové podložky. Možnosti jsou následující:</p> <ul style="list-style-type: none"> • Serial Mouse (Sériová myš) • PS2 Mouse (Myš PS-2) • Touchpad/PS-2 Mouse (Touchpad / myš PS-2) – výchozí nastavení |
| Numlock Enable | <p>Umožňuje určit, zda lze během spouštění počítače povolit funkci NumLock. Tato možnost je ve výchozím nastavení povolena.</p> <ul style="list-style-type: none"> • Enable Numlock (Povolit funkci Numlock) |
| Fn Key Emulation | <p>Umožňuje spojit klávesovou funkci <Scroll Lock> na PS-2 klávesnici s klávesovou funkcí <Fn> na interní klávesnici. Tato možnost je ve výchozím nastavení povolena.</p> <ul style="list-style-type: none"> • Enable Fn Key Emulation (Povolit emulaci klávesy Fn) |
| Fn Lock Option | <p>Umožňuje přepínat primární chování kombinací klávesových zkratk. Možnosti jsou následující:</p> <ul style="list-style-type: none"> • Fn Lock (Zámek klávesy Fn) • Lock Mode Disable/Standard (Režim zámku zakázán / standardní) • Lock Mode Enable/Secondary (Povolit režim zamčení / sekundární) |
| MEBx Hotkey | <p>Umožňuje určit, zda bude po spuštění systému povolena funkce klávesové zkratky MEBx. Tato možnost je ve výchozím nastavení povolena.</p> |
| Fastboot | <p>Umožňuje urychlit proces spouštění vynecháním některých kroků kontroly kompatibility.</p> <ul style="list-style-type: none"> • Minimal (Minimální) • Thorough (Nejvyšší) • Auto (Automaticky) |
| Extended BIOS POST Time | <p>Umožňuje nastavit dodatečný čas prodlevy před spuštěním a umožňuje uživateli zobrazit stavové hlášení testu POST.</p> <ul style="list-style-type: none"> • 0 seconds (0 sekund) • 5 seconds (5 sekund) • 10 seconds (10 sekund) |

Tabulka 10. Virtualization Support (Podpora virtualizace)

| Možnost | Popis |
|----------------|--|
| Virtualization | Slouží k povolení či zakázání virtualizační technologie Intel. |

| Možnost | Popis |
|-------------------|---|
| VT for Direct I/O | Výchozí nastavení: Enable Intel Virtualization Technology (Povolit virtualizační technologii Intel) Povolí nebo zakáže nástroj VMM (Virtual Machine Monitor) využívat další možnosti hardwaru poskytované technologií Intel® Virtualization pro přímý vstup a výstup. Enable VT for Direct I/O (Povolit virtualizační technologii pro přímý vstup a výstup): Tato volba je ve výchozím nastavení povolena. |
| Trusted Execution | Tato možnost určuje, zda může nástroj Measured Virtual Machine Monitor (MVMM) používat doplňkové funkce hardwaru zajišťované technologií Intel Trusted Execution. Chcete-li tuto funkci použít, musí být povoleny možnosti TPM Virtualization Technology a Virtualization Technology for Direct I/O. Trusted Execution – ve výchozím nastavení je tato možnost vypnuta. |

Tabulka 11. Bezdrátové připojení

| Možnost | Popis |
|------------------------|--|
| Wireless Switch | Umožňuje nastavit, která bezdrátová zařízení budou ovládána pomocí přepínače bezdrátové komunikace. Možnosti jsou následující: <ul style="list-style-type: none"> • WWAN • WLAN • Bluetooth • GPS (on WWAN Module) (GPS, na modulu WWAN) Všechny možnosti jsou ve výchozím nastavení povoleny. |
| Wireless Device Enable | Slouží k povolení či zakázání bezdrátových zařízení: Možnosti jsou následující: <ul style="list-style-type: none"> • WWAN • Bluetooth • WLAN/WiGig Všechny možnosti jsou ve výchozím nastavení povoleny. |

Tabulka 12. Maintenance (Údržba)

| Možnost | Popis |
|-------------|--|
| Service Tag | Zobrazí výrobní číslo počítače. |
| Asset Tag | Umožňuje vytvořit inventární štítek počítače, pokud zatím nebyl nastaven. Tato volba není ve výchozím nastavení nastavena. |

Tabulka 13. System Logs (Systémové protokoly)

| Možnost | Popis |
|----------------|--|
| BIOS events | Zobrazí protokol událostí systému a umožňuje jej smazat. <ul style="list-style-type: none"> • Smazat protokol |
| Thermal Events | Zobrazí protokol teplotních událostí a umožňuje jej smazat. |

| Možnost | Popis |
|--------------|--|
| Power Events | <ul style="list-style-type: none"> Smazat protokol <p>Zobrazí protokol událostí napájení a umožňuje jej smazat.</p> <ul style="list-style-type: none"> Smazat protokol |

Aktualizace systému BIOS

Systém BIOS (nastavení systému) se doporučuje aktualizovat tehdy, když měníte základní desku nebo je k dispozici aktualizace. V případě notebooků zajistěte, aby baterie byla plně nabitá a notebook byl připojen do elektrické sítě.

- Restartujte počítač.
- Přejděte na web dell.com/support.
- Zadejte **servisní označení** nebo **kód expresní služby** a klepněte na tlačítko **Submit (Odeslat)**.
 - POZNÁMKA:** Chcete-li najít servisní označení, klepněte na odkaz **Where is my Service Tag? (Kde je moje servisní označení?)**
 - POZNÁMKA:** Pokud nemůžete najít výrobní číslo, klikněte na možnost **Detect My Product (Zjistit můj produkt)**. Pokračujte podle pokynů na obrazovce.
- Pokud nemůžete nelézt servisní označení, klepněte na produktovou kategorii vašeho počítače.
- Vyberte ze seznamu **Product Type (Produktový typ)**.
- Vyberte model svého počítače. Zobrazí se stránka **produktové podpory** pro váš počítač.
- Klepněte na možnost **Get drivers (Získat ovladače)** a poté na možnost **View All Drivers (Zobrazit všechny ovladače)**. Zobrazí se stránka ovladačů a souborů ke stažení.
- Na obrazovce **Drivers & Downloads (Ovladače a soubory ke stažení)** vyberte v rozevíracím seznamu **Operating System (Operační systém)** možnost **BIOS**.
- Vyhledejte nejnovější soubor se systémem BIOS a klepněte na tlačítko **Download File (Stáhnout soubor)**.
Můžete také analyzovat, které ovladače potřebují aktualizovat. Chcete-li tak učinit na svém produktu, klikněte na možnost **Analyze System for Updates (Analyzovat systém pro aktualizace)** a postupujte podle pokynů na obrazovce.
- V okně **Please select your download method below (Zvolte metodu stažení)** zvolte vhodnou metodu stahování a klikněte na tlačítko **Download File (Stáhnout soubor)**.
Zobrazí se okno **File Download (Stažení souboru)**.
- Klepnutím na tlačítko **Save (Uložit)** uložíte soubor do počítače.
- Klepnutím na tlačítko **Run (Spustit)** v počítači nainstalujete aktualizované nastavení systému BIOS.
Postupujte podle pokynů na obrazovce.

Systémové heslo a heslo pro nastavení

Můžete vytvořit systémové heslo a zabezpečit počítač heslem.

| Typ hesla | Popis |
|-----------------|---|
| Heslo systému | Heslo, které je třeba zadat před přihlášením se k počítači. |
| Heslo nastavení | Heslo, které je třeba zadat před získáním přístupu a možností provádění změn v nastavení systému BIOS v počítači. |

UPOZORNĚNÍ: Heslo nabízí základní úroveň zabezpečení dat v počítači.

UPOZORNĚNÍ: Pokud počítač nebude uzamčen nebo zůstane bez dozoru, k uloženým datům může získat přístup kdokoli.

POZNÁMKA: Počítač, který vám zašleme, má funkci hesla systému a hesla nastavení vypnutou.

Nastavení systémového hesla a hesla pro nastavení

Přiřadit nové **heslo systému** nebo **heslo nastavení** či změnit stávající **heslo systému** nebo **heslo nastavení** můžete pouze v případě, že v nastavení **Password Status (Stav hesla)** je vybrána možnost **Unlocked (Odemčeno)**. Jestliže je u stavu hesla vybrána možnost **Locked (Zamčeno)**, heslo systému nelze měnit.

POZNÁMKA: Pokud propojku pro heslo nepoužijete, stávající heslo systému a heslo nastavení odstraníte a k přihlášení k počítači není třeba heslo systému používat.

Do nastavení systému přejdete stisknutím tlačítka <F2> ihned po spuštění či restartu počítače.

- 1 Na obrazovce **System BIOS (Systém BIOS)** nebo **System Setup (Nastavení systému)** vyberte možnost **System Security (Zabezpečení systému)** a klepněte na tlačítko <Enter>. Otevře se obrazovka **System Security (Zabezpečení systému)**.
 - 2 Na obrazovce **System Security (Zabezpečení systému)** ověřte, zda je v nastavení **Password Status (Stav hesla)** vybrána možnost **Unlocked (Odemčeno)**.
 - 3 Vyberte možnost **System Password (Heslo systému)**, zadejte heslo systému a stiskněte klávesu <Enter> nebo <Tab>. Nové heslo systému přiřaďte podle následujících pokynů:
 - Heslo smí obsahovat nejvýše 32 znaků.
 - Heslo smí obsahovat čísla od 0 do 9.
 - Povolena jsou pouze malá písmena (velká písmena jsou zakázána).
 - Povoleny jsou pouze následující zvláštní znaky: mezera, ("), (+), (.), (-), (.), (/), (:), ([), (\), (]), (').
- Po zobrazení výzvy znovu zadejte heslo systému.
- 4 Zadejte dříve zadané heslo systému a klepněte na tlačítko **OK**.
 - 5 Vyberte možnost **Setup Password (Heslo nastavení)**, zadejte heslo systému a stiskněte klávesu <Enter> nebo <Tab>. Zobrazí se zpráva s požadavkem o opětovné zadání hesla nastavení.
 - 6 Zadejte dříve zadané heslo nastavení a klepněte na tlačítko **OK**.
 - 7 Po stisku klávesy <Esc> se zobrazí zpráva s požadavkem o uložení změn.
 - 8 Stiskem klávesy <Y> změny uložíte. Počítač se restartuje.

Odstranění nebo změna stávajícího hesla k systému nebo nastavení

Před pokusem o odstranění nebo změnu stávajícího hesla k systému a/nebo konfiguraci ověřte, zda je možnost **Password Status (Stav hesla)** v programu System Setup (Konfigurace systému) nastavena na hodnotu Unlocked (Odemčeno). Pokud je možnost **Password Status (Stav hesla)** nastavena na hodnotu Locked (Zamčeno), stávající heslo k systému a/nebo konfiguraci nelze odstranit ani změnit. Nástroj Nastavení systému otevřete stiskem tlačítka F2 ihned po spuštění či restartu počítače.

- 1 Na obrazovce **System BIOS (Systém BIOS)** nebo **System Setup (Nastavení systému)** vyberte možnost **System Security (Zabezpečení systému)** a stiskněte klávesu Enter. Otevře se obrazovka **System Security (Zabezpečení systému)**.
 - 2 Na obrazovce **System Security (Zabezpečení systému)** ověřte, zda je v nastavení **Password Status (Stav hesla)** vybrána možnost **Unlocked (Odemčeno)**.
 - 3 Po odstranění stávajícího hesla systému vyberte možnost **System Password (Heslo systému)** a stiskněte klávesu Enter nebo Tab.
 - 4 Po odstranění stávajícího hesla nastavení vyberte možnost **Setup Password (Heslo nastavení)** a stiskněte klávesu Enter nebo Tab.
- POZNÁMKA:** Po změně hesla systému nebo nastavení zadejte po zobrazení výzvy nové heslo. Jestliže heslo systému nebo nastavení odstraníte, potvrďte po zobrazení výzvy své rozhodnutí.
- 5 Po stisku klávesy Esc se zobrazí zpráva s požadavkem o uložení změn.

- 6 Stiskem klávesy Y uložíte změny a nástroj Nastavení systému ukončíte. Počítač se restartuje.

Diagnostika

Vyskytnou-li se potíže s počítačem, spusťte před kontaktováním společnosti Dell a vyhledáním technické podpory diagnostiku ePSA. Cílem diagnostiky je vyzkoušet hardware počítače bez nutnosti použít dodatečné zařízení nebo rizika ztráty dat. Pokud nedokážete problém sami napravit, výsledky diagnostiky mohou zaměstnancům podpory pomoci ve vyřešení problému za vás.

Témata:

- Rozšířená diagnostika vyhodnocení systému před jeho spuštěním – ePSA
- Indikátory stavu zařízení
- Indikátory stavu baterie

Rozšířená diagnostika vyhodnocení systému před jeho spuštěním – ePSA

Diagnostika ePSA (známá také jako diagnostika systému) provádí celkovou kontrolu hardwaru. Diagnostika ePSA je integrována do systému BIOS a je spouštěna interně systémem BIOS. Vestavěná diagnostika systému poskytuje sadu možností pro konkrétní zařízení nebo jejich skupiny a umožní vám:





- Spustět testy automaticky nebo v interaktivním režimu
- Opakovat testy
- Zobrazit nebo ukládat výsledky testů
- Procházet testy a využitím dalších možností testu získat dodatečné informace o zařízeních, u kterých test selhal
- Prohlížet stavové zprávy s informacemi o úspěšném dokončení testu
- Prohlížet chybové zprávy s informacemi o problémech, ke kterým během testu došlo

⚠ UPOZORNĚNÍ: Používejte diagnostiku systému pouze k testování tohoto počítače. Použití tohoto programu s jinými počítači může mít za následek neplatné výsledky nebo chybové zprávy.

ℹ POZNÁMKA: Některé testy pro konkrétní zařízení vyžadují zásah uživatele. Při provádění diagnostických testů buďte vždy přítomni u terminálu počítače.

Indikátory stavu zařízení

Tabulka 14. Indikátory stavu zařízení

| | |
|---|--|
|  | Svítlí po zapnutí počítače. Bliká, když je počítač v režimu řízení spotřeby. |
|  | Svítlí, když počítač čte nebo zapisuje data. |
|  | Svítlí nebo bliká podle stavu nabití baterie. |
|  | Svítlí, když je aktivována bezdrátová síť. |

LED diody stavu zařízení jsou obvykle umístěny buď na horní, nebo levé straně klávesnice. Používají se pro zobrazení ukládání dat, baterie a připojení a činnosti bezdrátových zařízení. Kromě toho mohou být užitečné jako diagnostický nástroj, když existuje možnost selhání systému.

Následující tabulka uvádí, jak rozumět kódům LED, pokud se vyskytnou případné chyby.

Tabulka 15. Kontrolky LED

| Kontrolka LED pro ukládání dat | Indikátor LED napájení | Indikátor bezdrátové komunikace | Popis chyby |
|---------------------------------------|-------------------------------|--|---|
| Bliká | Svítlí | Svítlí | Pravděpodobně došlo k selhání procesoru. |
| Svítlí | Bliká | Svítlí | Paměťové moduly byly nalezeny, ale vyskytla se chyba. |
| Bliká | Bliká | Bliká | Došlo k selhání základní desky. |
| Bliká | Bliká | Svítlí | Došlo k možnému selhání grafické karty/idea. |
| Bliká | Bliká | Nesvítlí | System selhal při spouštění pevného disku NEBO při spouštění paměti Option ROM. |
| Bliká | Nesvítlí | Bliká | U řadiče USB se během inicializace objevila chyba. |
| Svítlí | Bliká | Bliká | Nejsou nainstalovány/rozpoznány žádné paměťové moduly. |
| Bliká | Svítlí | Bliká | U displeje se během spouštění objevila chyba. |
| Nesvítlí | Bliká | Bliká | Modem brání systému dokončit test po spuštění (POST). |
| Nesvítlí | Bliká | Nesvítlí | Paměť se nepodařilo spustit nebo není podporována. |

Indikátory stavu baterie

Když je počítač připojený k elektrické zásuvce, svítí indikátor stavu baterie následujícím způsobem:

| | |
|---|--|
| Střídavě bliká žlutý a bílý indikátor | K notebooku je připojen neověřený či nepodporovaný napájecí adaptér jiného výrobce než společnosti Dell. |
| Střídavě bliká žlutý a trvale svítí bílý indikátor | Dočasné selhání baterie s připojeným napájecím adaptérem. |
| Trvale bliká žlutý indikátor | Závažné selhání baterie s připojeným napájecím adaptérem. |
| Indikátory nesvítlí | Baterie je v režimu plného nabití s připojeným napájecím adaptérem. |
| Svítlí bílý indikátor | Baterie je v režimu nabíjení s připojeným napájecím adaptérem. |

Technické údaje

POZNÁMKA: Nabízené možnosti se mohou v jednotlivých oblastech lišit. Následující specifikace představují pouze zákonem vyžadované minimum. Chcete-li získat další informace o konfiguraci počítače, přejděte do nabídky Nápověda a podpora operačního systému Windows a vyberte možnost zobrazení informací o počítači.

Tabulka 16. System Information

| Funkce | Specifikace |
|----------------------------|------------------|
| Čipová sada | Wildcat Point LP |
| Šířka datové sběrnice | 64 bitů |
| Flash EPROM | SPI 32 Mb, 64 Mb |
| Sběrnice PCIe | 100 MHz |
| Frekvence externí sběrnice | DMI (5 GT/s) |

Tabulka 17. Processor

| Funkce | Specifikace |
|--------------|-------------------------|
| Typy | Intel Core i3 / i5 / i7 |
| Mezipaměť L3 | 3 MB, 4 MB, 6 MB a 8 MB |

Tabulka 18. Paměť

| Funkce | Specifikace |
|---------------------------|-------------------------|
| Konektor paměti | Dva sloty SODIMM |
| Kapacita paměti | 2 GB, 4 GB nebo 8 GB |
| Typ paměti | DDR3L SDRAM (1 600 MHz) |
| Minimální velikost paměti | 2 GB |
| Maximální velikost paměti | 16 GB |

Tabulka 19. Audio

| Funkce | Specifikace |
|------------------------------|--|
| Typ | Čtyřkanálový zvuk High-definition |
| Řadič: | |
| Latitude E7250 | Realtek ALC3235 |
| Latitude 7250 | Realtek AL3234 |
| Převod stereofonního signálu | 24bitový (analogový-digitální a digitální-analogový) |
| Rozhraní: | |

| Funkce | Specifikace |
|--------------------------------|--|
| Interní | Zvuk High Definition |
| Externí | Kombinovaný konektor pro připojení mikrofonu, stereo sluchátek a náhlavní soupravy |
| Reproduktory | Dva |
| Interní zesilovač reproduktorů | 2 W (RMS) na kanál |
| Ovládání hlasitosti | Klávesové zkratky |

Tabulka 20. Grafika

| Funkce | Specifikace |
|----------------------------|---|
| Typ | Integrovaná na základní desce |
| Řadič: | |
| UMA | Intel HD Graphics 5500 |
| Datová sběrnice | PCI-E Gen2 x4 |
| Podpora externího displeje | <ul style="list-style-type: none"> · jeden konektor HDMI · jeden konektor mDP |
| | <p>POZNÁMKA: Prostřednictvím dokovací stanice podporuje jeden port VGA a dva porty DP/DVI.</p> |

Tabulka 21. Kamera

| Funkce | Specifikace |
|-----------------------------|---------------------------------|
| Rozlišení kamery HD | 1 280 × 720 pixelů (nedotýkové) |
| Rozlišení kamery FHD | 1 920 × 1 080 pixelů (dotýkové) |
| Rozlišení videa (max.) | 1 280 × 720 pixelů |
| Diagonální zobrazovací úhel | 74° |

Tabulka 22. Komunikace

| Funkce | Specifikace |
|----------------------|---|
| Síťový adaptér | 10/100/1000 Mb/s Ethernet (RJ-45) |
| Bezdrátové připojení | Interní bezdrátové sítě WLAN a WWAN <ul style="list-style-type: none"> · Bluetooth 4.0 |

Tabulka 23. Porty a konektory

| Funkce | Specifikace |
|---------|---|
| Audio | Jeden konektor pro mikrofon / stereofonní sluchátka / reproduktory |
| Grafika | <ul style="list-style-type: none"> · jeden konektor HDMI · jeden konektor mDP |

| Funkce | Specifikace |
|-------------------------|---------------------------------|
| Síťový adaptér | Konektor RJ-45 |
| USB 3.0 | Jeden USB 3.0, jeden PowerShare |
| Čtečka paměťových karet | Podpora až verze SD4.0 |
| Karta micro SIM (uSIM) | Jedna |
| Dokovací port | Jedna |

Tabulka 24. Displej

| Funkce | Specifikace | |
|----------------------------|-----------------------|-----------------------|
| | Latitude 7250 | |
| Typ | HD | FHD dotykový |
| Rozměry: | | |
| Výška | 181,4 mm (7,14 palců) | 194,9 mm (7,67 palců) |
| Šířka | 290,5 mm (11,4 palců) | 302,8 mm (11,9 palců) |
| Úhlopříčka | 3,0 mm (0,1") | 5,95 mm (0,23") |
| Maximální rozlišení | 1 366 × 768 | 1 920 × 1 080 |
| Obnovovací frekvence | 60 Hz/48 Hz | 60 Hz/48 Hz |
| Minimální pozorovací úhly: | | |
| Horizontální | +/- 40° | +/- 80° |
| Vertikální | +10° / -30° | +/- 80° |
| Rozteč pixelů | 0,2025 × 0,2025 | 0,144 × 0,144 |

Tabulka 25. Klávesnice

| Funkce | Specifikace |
|---------------|--|
| Počet kláves | Spojené státy: 82 kláves, Spojené království: 83 kláves, Brazílie: 84 kláves a Japonsko: 86 kláves |

Tabulka 26. Dotyková podložka

| Funkce | Specifikace |
|-----------------|----------------------|
| | Latitude 7250 |
| Aktivní oblast: | |
| Osa X | 99,5 mm |
| Osa Y | 53,0 mm |

Tabulka 27. Baterie

| Funkce | Specifikace |
|---------------|--|
| Typ | · 3članková lithium-polymerová baterie s technologií ExpressCharge |

| Funkce | Specifikace |
|---------------------|--|
| | · 4článková lithium-polymerová baterie s technologií ExpressCharge |
| Rozměry: | Latitude 7250 |
| 3článková/4článková | |
| Hloubka | 80,75 mm (3,18 palců) |
| Výška | 7,20 mm (0,28") |
| Šířka | 282,00 mm (11,10 palců) |
| Hmotnost: | |
| 3článková | 250,00 g (0,55 lb) |
| 4článková | 300,00 g (0,66 lb) |
| Napětí | |
| 3článková | 11,10 V ss. |
| 4článková | 7,40 V ss. |
| Životnost | 300 cyklů vybití/nabití |
| Teplotní rozsah: | |
| Provozní | Nabíjení: 0 °C až 50 °C (32 °F až 158 °F) Vybíjení: 0 °C až 70 °C (32 °F až 122 °F) |
| Neprovozní | 20 až 65 °C (4 až 149 °F) |
| Knoflíková baterie | 3V CR2032 lithiová knoflíková baterie |

Tabulka 28. Napájecí adaptér

| Funkce | Specifikace |
|---------------------------|---|
| Typ | 65 W nebo 90 W |
| Vstupní napětí | 90 až 264 V stř. |
| Vstupní proud (max.) | 1,50 A |
| Vstupní frekvence | 47 Hz až 63 Hz |
| Výstupní proud | 65 W nebo 90 W |
| Výstupní proud | 3,34 A a 4,62 A |
| Jmenovité výstupní napětí | 19,5 V ss. |
| Hmotnost | 230 g (65 W) a 285 g (90 W) |
| Rozměry | 107×46×29,5 mm (65 W) / 130×66×22 mm (90 W) |
| Teplotní rozsah: | |
| Provozní | 0 až 40 °C (32 až 104 °F) |
| Neprovozní | 40 až 70 °C (40 až 158 °F) |

Tabulka 29. Rozměry a hmotnost

| Funkce | Latitude 7250 nedotykový | Latitude 7250 dotykový |
|--|---------------------------------|-------------------------------|
| Výška vepředu | 17,8 mm (0,70") | 17,8 mm (0,70") |
| Výška vzadu | 19,4 mm (0,7") | 21,0 mm (0,8") |
| Šířka | 310,5 mm (12,22 palců) | |
| Hloubka | 211,0 mm (8,3 palců) | |
| Hmotnost (se žčlánkovo u baterií) | 1,26 kg (2,79 lb) | 1,45 kg (3,21 lb) |
| Lehké konfigurovatelné položky: | | |
| Hmotnost ní omezení | 1,42 kg (3,13 lb) | 1,57 kg (3,47 lb) |
| Hmotnost ní cíl | 1,32 kg (2,91 lb) | 1,52 kg (3,37 lb) |

Tabulka 30. Prostředí

| Funkce | Specifikace |
|---|---|
| Teplota: | |
| Provozní | 0 až 60 °C (32 až 140 °F) |
| Skladovací | 51 až 71 °C (59 až 159 °F) |
| Relativní vlhkost (max.): | |
| Provozní | 10 až 90 % (bez kondenzace) |
| Skladovací | 5 až 95 % (bez kondenzace) |
| Nadmořská výška (maximální): | |
| Provozní | -15,2 až 3048 m (-50 až 10 000 stop) |
| | 0 °C až 35 °C |
| Neprovozní | -15,24 až 10 668 m (-50 až 35 000 stop) |
| Stupeň uvolňování znečišťujících látek do vzduchu | G2 nebo nižší dle normy ISA-S71.04-1985 |

Kontaktování společnosti Dell

POZNÁMKA: Pokud nemáte aktivní internetové připojení, můžete najít kontaktní informace na nákupní faktuře, balicím seznamu, účtence nebo v katalogu produktů společnosti Dell.

Společnost Dell nabízí několik možností online a telefonické podpory a služeb. Jejich dostupnost závisí na zemi a produktu a některé služby nemusí být ve vaší oblasti k dispozici. Chcete-li kontaktovat společnost Dell se záležitostmi týkajícími se prodeje, technické podpory nebo zákaznického servisu:

Přejděte na web **Dell.com/contactdell**.