




OptiPlex 5040 – provedení Small Form Factor

Příručka majitele

Regulační model: D11S
Regulační typ: D11S001



Poznámky, upozornění a varování

-  **POZNÁMKA:** POZNÁMKA označuje důležité informace, které umožňují lepší využití počítače.
-  **VÝSTRAHA: UPOZORNĚNÍ** poukazuje na možnost poškození hardwaru nebo ztráty dat a poskytuje návod, jak se danému problému vyhnout.
-  **VAROVÁNÍ:** VAROVÁNÍ upozorňuje na potenciální nebezpečí poškození majetku, úrazu nebo smrti.

Copyright © 2015 Dell Inc. Všechna práva vyhrazena. Tento produkt je chráněn autorskými právy a právy na duševní vlastnictví Spojených států a mezinárodními právy. Dell™ a logo Dell jsou obchodní známky společnosti Dell Inc. ve Spojených státech a/nebo v jiných jurisdikcích. Všechny ostatní značky a názvy uvedené v tomto dokumentu mohou být obchodní známky příslušných společností.

2015 - 10

Rev. A00

Obsah

1 Manipulace uvnitř počítače.....	5
Před manipulací uvnitř počítače.....	5
Vypnutí počítače.....	6
Po manipulaci uvnitř počítače.....	6
2 Demontáž a instalace součástí.....	8
Demontáž krytu.....	8
Montáž krytu.....	8
Demontáž čelního krytu.....	8
Montáž čelního krytu.....	9
Demontáž trubice ventilátoru.....	9
Montáž trubice ventilátoru.....	10
Demontáž sestavy chladiče.....	10
Montáž sestavy chladiče.....	11
Vyjmutí procesoru.....	11
Montáž procesoru.....	12
Vyjmutí paměťového modulu.....	12
Vložení paměťového modulu.....	13
Demontáž sestavy pevného disku.....	13
Vyjmutí pevného disku z držáku.....	14
Montáž pevného disku do držáku pevného disku.....	15
Montáž sestavy pevného disku.....	15
Demontáž optické jednotky.....	15
Montáž optické mechaniky.....	16
Vyjmutí rozšiřující karty.....	17
Montáž rozšiřující karty.....	17
Demontáž systémového ventilátoru.....	17
Montáž systémového ventilátoru.....	18
Vyjmutí síťového spínače.....	18
Montáž spínače napájení.....	19
Demontáž jednotky zdroje napájení (PSU).....	19
Montáž jednotky zdroje napájení (PSU).....	21
Demontáž rozbočovací desky VGA.....	21
Montáž rozbočovací desky VGA.....	22
Demontáž spínače detekce vniknutí.....	22
Montáž spínače proti neoprávněnému vniknutí do skříně.....	23
Demontáž čtečky karet SD.....	23
Montáž čtečky karet SD.....	24


Montáž volitelné karty SSD.....	24
Demontáž volitelné karty SSD.....	26
Demontáž základní desky.....	26
Montáž základní desky.....	28
Rozvržení základní desky.....	29
3 Řešení problémů s počítačem.....	31
Diagnostické signály indikátoru LED napájení.....	31
Chybové zprávy diagnostiky.....	32
Zprávy o chybách systému.....	36
4 Nastavení systému.....	38
Spouštěcí sekvence.....	38
Navigační klávesy.....	38
Přehled nástroje System Setup (Nastavení systému).....	39
Přístup do nastavení systému.....	39
Možnosti nástroje System Setup (Nastavení systému).....	39
Možnosti nástroje System Setup (Nastavení systému).....	48
Aktualizace systému BIOS	56
Systémové heslo a heslo pro nastavení.....	57
Nastavení systémového hesla a hesla pro nastavení.....	57
Odstranění nebo změna stávajícího hesla k systému nebo nastavení.....	58
5 Technické údaje.....	59
6 Kontaktování společnosti Dell.....	64


Manipulace uvnitř počítače


Před manipulací uvnitř počítače


Řiďte se těmito bezpečnostními pokyny, které pomohou ochránit počítač před případným poškozením a zajistí vaši bezpečnost. Pokud není uvedeno jinak, u každého postupu v tomto dokumentu se předpokládá splnění následujících podmínek:

- Přečetli jste si bezpečnostní informace dodané s počítačem.
- Součástí je možné nahradit nebo (v případě zakoupení samostatně) nainstalovat pomocí postupu pro odebrání provedeném v obráceném pořadí.


 **VAROVÁNÍ:** Před otevřením panelů nebo krytu počítače odpojte všechny zdroje napájení. Po dokončení práce uvnitř počítače nainstalujte zpět všechny kryty, panely a šrouby předtím, než připojíte zdroje napájení.


 **VAROVÁNÍ:** Před manipulací uvnitř počítače si přečtěte bezpečnostní pokyny dodané s počítačem. Další informace o vzorových bezpečnostních postupech naleznete na stránkách www.Dell.com/regulatory_compliance

 **VÝSTRAHA:** Mnohé z oprav smí provádět pouze certifikovaný servisní technik. Sami byste měli odstraňovat pouze menší problémy a provádět jednoduché opravy, k nimž vás opravňuje dokumentace k produktu nebo k nimž vás prostřednictvím internetu či telefonicky vyzve tým služeb a podpory. Na škody způsobené neoprávněným servisním zásahem se nevztahuje záruka. Přečtěte si bezpečnostní pokyny dodané s produktem a dodržujte je.

 **VÝSTRAHA:** Aby nedošlo k elektrostatickému výboji, použijte uzemňovací náramek nebo se opakovaně dotýkejte nenatřeného kovového povrchu (například konektoru na zadní straně počítače).

 **VÝSTRAHA:** Zacházejte se součástmi a kartami opatrně. Nedotýkejte se součástí ani kontaktů na kartě. Držte kartu za okraje nebo za montážní svorku. Součásti, jako je například procesor, držte za okraje, ne za kolíky.

 **VÝSTRAHA:** Při odpojování kabelu vytahujte kabel za konektor nebo za vytahovací poutko, ne za vlastní kabel. Konektory některých kabelů mají upevňovací západku. Pokud odpojujete tento typ kabelu, před jeho vytažením západku zmáčkněte. Když oddělujete konektory od sebe, zarovnejte je tak, aby nedošlo k ohnutí kolíků. Také před připojením kabelu se ujistěte, že jsou oba konektory správně zarovnané.


 **POZNÁMKA:** Barva počítače a některých součástí se může lišit od barev uvedených v tomto dokumentu.

Aby nedošlo k poškození počítače, před manipulací s vnitřními součástmi počítače proveďte následující kroky.


1. Ujistěte se, že je pracovní povrch rovný a čistý, aby nedošlo k poškrábání krytu počítače.
2. Vypněte počítač (viz část *Vypnutí počítače*).





 **VÝSTRAHA:** Při odpojování síťového kabelu nejprve odpojte kabel od počítače a potom jej odpojte od síťového zařízení.

3. Odpojte všechny síťové kabely od počítače.
4. Odpojte počítač a všechna připojená zařízení od elektrických zásuvek.
5. U odpojeného počítače stiskněte a podržte tlačítko napájení a uzemněte tak základní desku.
6. Sejměte kryt.

 **VÝSTRAHA: Před manipulací s vnitřními součástmi počítače proveďte uzemnění tím, že se dotknete nenatřené kovové plochy, jako například kovové části na zadní straně počítače. Během práce se opětovně dotýkejte nenatřeného kovového povrchu, abyste vybili statickou elektřinu, která by mohla interní součásti počítače poškodit.**

Vypnutí počítače


 **VÝSTRAHA: Aby nedošlo ke ztrátě dat, před vypnutím počítače uložte a zavřete všechny otevřené soubory a ukončete všechny spuštěné aplikace.**

1. Vypnutí počítače:
 - V systému Windows 10 (pomocí dotykového zařízení nebo myši):
 1. Klikněte nebo klepněte na .
 2. Klikněte nebo klepněte na  a poté klikněte nebo klepněte na možnost **Vypnout**.
 - V systému Windows 8 (pomocí dotykového zařízení):
 1. Přejetím prstem od středu k pravému okraji obrazovky otevřete nabídku **Ovládací tlačítka**, kde vyberete tlačítko **Nastavení**.
 2. Klepnutím  a pak klepněte na možnost **Vypnout**.
 - Windows 8 (pomocí myši)
 1. Umístěte ukazatel myši do pravého horního rohu obrazovky a klikněte na tlačítko **Nastavení**.
 2. Klikněte na  a poté na možnost **Vypnout**.
 - Windows 7:
 1. Klikněte na tlačítko **Start**.
 2. Klikněte na tlačítko **Vypnout**.
2. Ujistěte se, že je vypnutý počítač i veškerá další připojená zařízení. Pokud se počítač a připojená zařízení při ukončení operačního systému automaticky nevypnou, vypněte je stiskem tlačítka napájení po dobu 6 vteřin.

Po manipulaci uvnitř počítače

Po dokončení montáže se ujistěte, že jsou připojena všechna externí zařízení, karty a kabely. Učiňte tak dříve, než zapnete počítač.

1. Nasaďte kryt.

 **VÝSTRAHA: Chcete-li připojit síťový kabel, nejprve připojte kabel do síťového zařízení a teprve poté do počítače.**

2. Připojte k počítači všechny telefonní nebo síťové kabely.
3. Připojte počítač a všechna připojená zařízení do elektrických zásuvek.

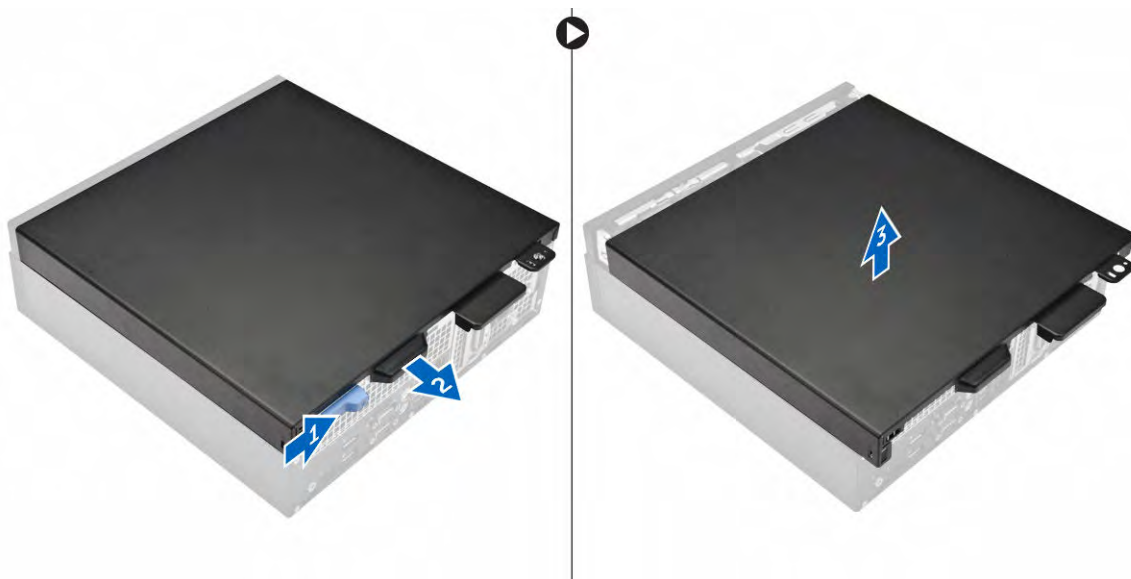
4. Zapněte počítač.
5. Podle potřeby spusťte nástroj **Dell Diagnostics (Diagnostika Dell)** a ověřte, zda počítač pracuje správně.

Demontáž a instalace součástí

V této části naleznete podrobné informace o postupu demontáže a montáže součástí z počítače.

Demontáž krytu

1. Postupujte podle pokynů v části [Před manipulací uvnitř počítače](#).
2. Postup sejmutí krytu:
 - a. Posuňte kryt směrem k zadní straně počítače [2].
 - b. Vyjměte zadní kryt z počítače [3].

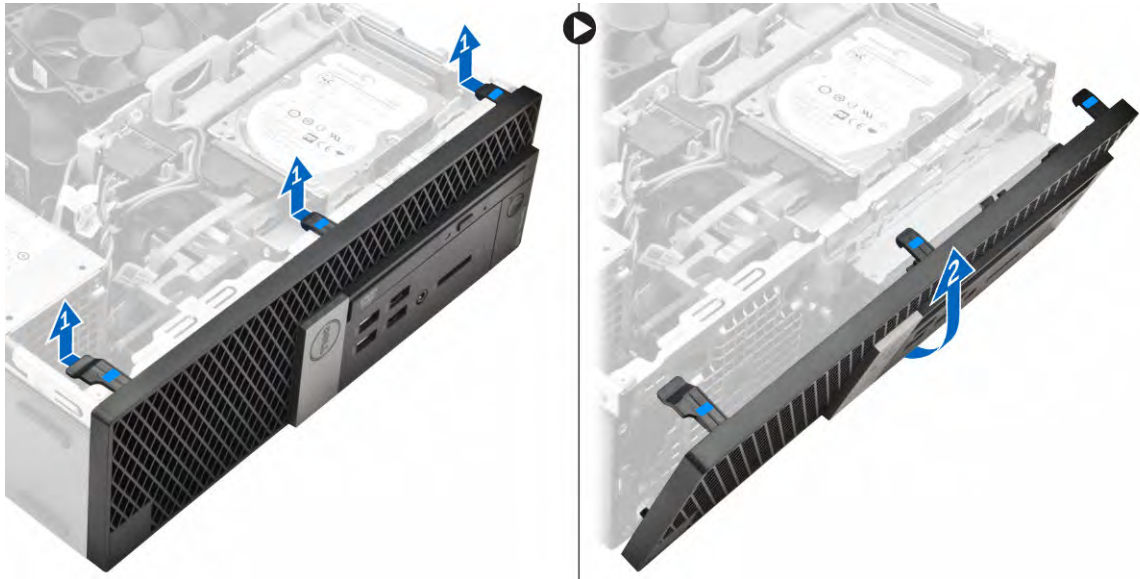


Montáž krytu

1. Umístěte kryt na počítač a zasuňte ho tak, aby zapadl na místo.
2. Postupujte podle pokynů v části [Po manipulaci uvnitř počítače](#).

Demontáž čelního krytu

1. Postupujte podle pokynů v části [Před manipulací uvnitř počítače](#).
2. Demontujte [kryt](#).
3. Postup pro demontáž předního rámečku:
 - a. Uvolněte rámeček z počítače zdvihnutím západek. [1]
 - b. Vyjměte čelní rámeček z počítače [2].

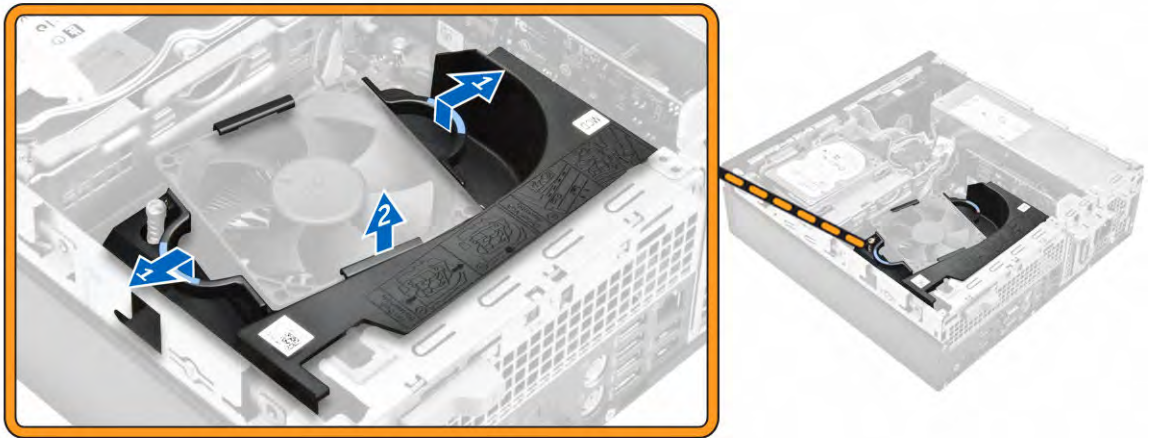


Montáž čelního krytu

1. Zasuňte západky na rámečku do zdířek v počítači.
2. Zatlačte na rámeček, aby se západky zacvakly na místo.
3. Nasaďte [kryt](#).
4. Postupujte podle pokynů v části [Po manipulaci uvnitř počítače](#).

Demontáž trubice ventilátoru

1. Postupujte podle pokynů v části [Před manipulací uvnitř počítače](#).
2. Demontujte [kryt](#).
3. Postup vyjmutí trubice ventilátoru:
 - a. Uchopte držák trubice ventilátoru za označené body a vytažením ho uvolněte z trubice ventilátoru [1].
 - b. Zvedněte trubici ventilátoru a vyjměte ji z počítače [2].

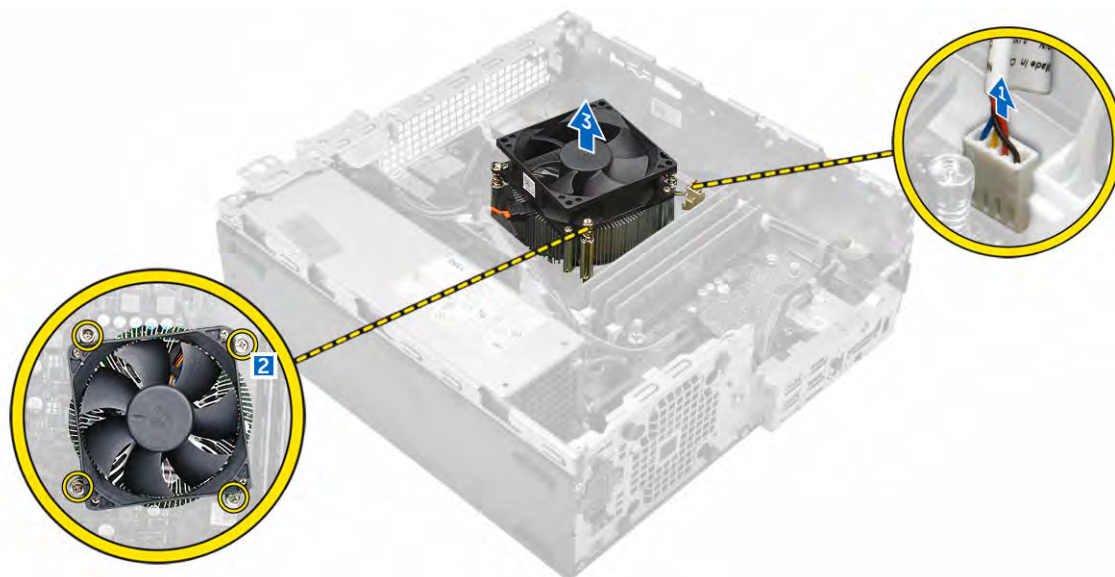


Montáž trubice ventilátoru

1. Zarovnejte výčnělky na trubici ventilátoru se šrouby na chladiči.
2. Zatlačte na trubici ventilátoru, aby zapadla na místo.
3. Nasaďte [kryt](#).
4. Postupujte podle pokynů v části [Po manipulaci uvnitř počítače](#).

Demontáž sestavy chladiče

1. Postupujte podle pokynů v části [Před manipulací uvnitř počítače](#).
2. Demontujte následující součásti:
 - a. [kryt](#)
 - b. [čelní kryt](#)
 - c. [trubice ventilátoru](#)
 - d. [sestava pevného disku](#)
 - e. [optická mechanika](#)
3. Postup vyjmutí sestavy chladiče:
 - a. Odpojte kabel chladiče od základní desky. [1]
 - b. Povolte pojistné šrouby upevňující sestavu chladiče a vyjměte ji z počítače [2] [3].



Montáž sestavy chladiče

1. Umístěte sestavu chladiče na procesor.
2. Pomocí jisticích šroubů sestavu chladiče upevněte k základní desce.
3. Připojte kabel chladiče k základní desce.
4. Namontujte následující součásti:
 - a. [trubice ventilátoru](#)
 - b. [optická mechanika](#)
 - c. [sestava pevného disku](#)
 - d. [čelní kryt](#)
 - e. [kryt](#)
5. Postupujte podle pokynů v části [Po manipulaci uvnitř počítače](#).

Vyjmutí procesoru

1. Postupujte podle pokynů v části [Před manipulací uvnitř počítače](#).
2. Demontujte následující součásti:
 - a. [kryt](#)
 - b. [čelní kryt](#)
 - c. [sestava pevného disku](#)
 - d. [optická mechanika](#)
 - e. [trubice ventilátoru](#)
 - f. [chladič](#)
3. Vyjmutí procesoru:
 - a. Uvolněte páčku patice stisknutím dolů a ven zpod západky na ochranném krytu procesoru [1].
 - b. Zvedněte páčku vzhůru a poté zvedněte ochranný kryt procesoru [2].
 - c. Vyjměte procesor z patice [3].

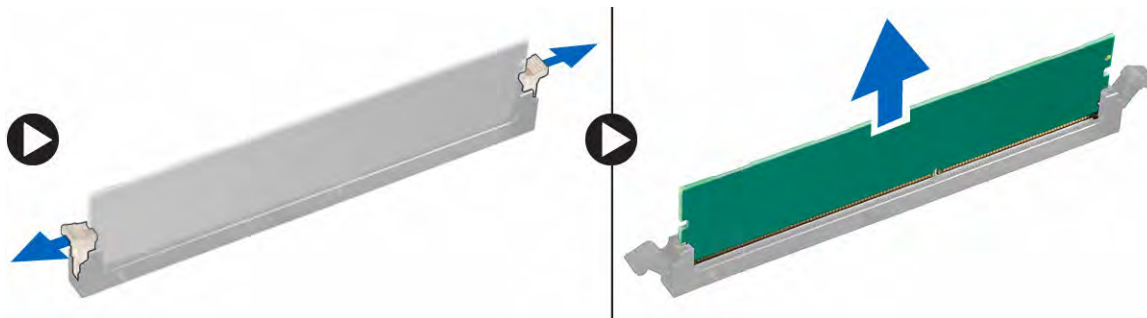


Montáž procesoru

1. Zarovnejte procesor se zdičkami na patici.
2. Zarovnejte kolík 1 na procesoru podle symbolu s trojúhelníkem na základní desce.
3. Umístěte procesor do patice tak, aby byly kolíky na procesoru zarovnány se zdičkami na patici.
4. Zavřete ochranný kryt procesoru jeho zasunutím pod zadržovací šroub.
5. Přesuňte páčku patice dolů a zatlačením pod západku ji uzamkněte.
6. Namontujte následující součásti:
 - a. [chladič](#)
 - b. [trubice ventilátoru](#)
 - c. [optická mechanika](#)
 - d. [sestava pevného disku](#)
 - e. [čelní kryt](#)
 - f. [kryt](#).
7. Postupujte podle pokynů v části [Po manipulaci uvnitř počítače](#).

Vyjmutí paměťového modulu

1. Postupujte podle pokynů v části [Před manipulací uvnitř počítače](#).
2. Demontujte následující součásti:
 - a. [kryt](#).
 - b. [trubice ventilátoru](#)
 - c. [sestava pevného disku](#)
 - d. [optická mechanika](#)
3. Postup vyjmutí paměťového modulu:
 - a. Zatlačte na pojistné západky po obou stranách paměťového modulu.
 - b. Vyjměte paměťový modul z konektoru paměťového modulu na základní desce.

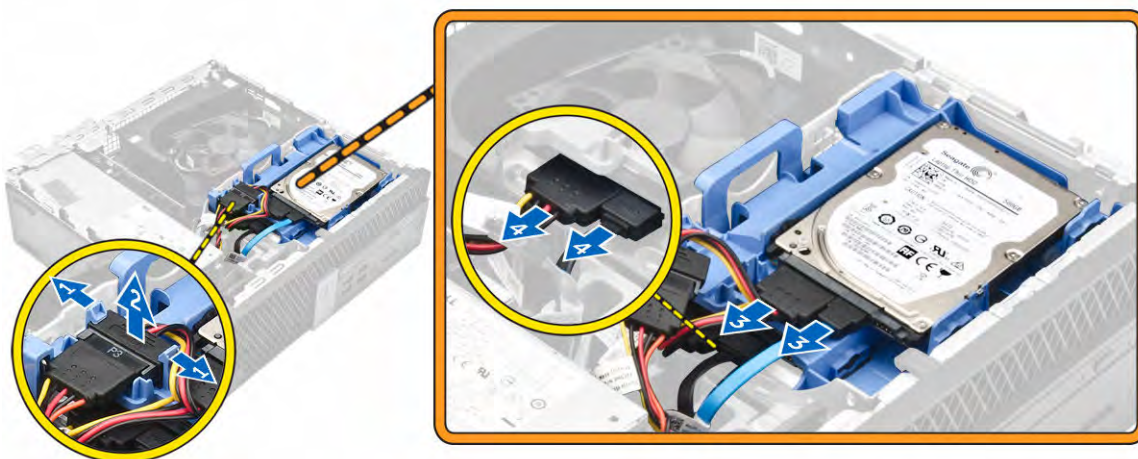


Vložení paměťového modulu

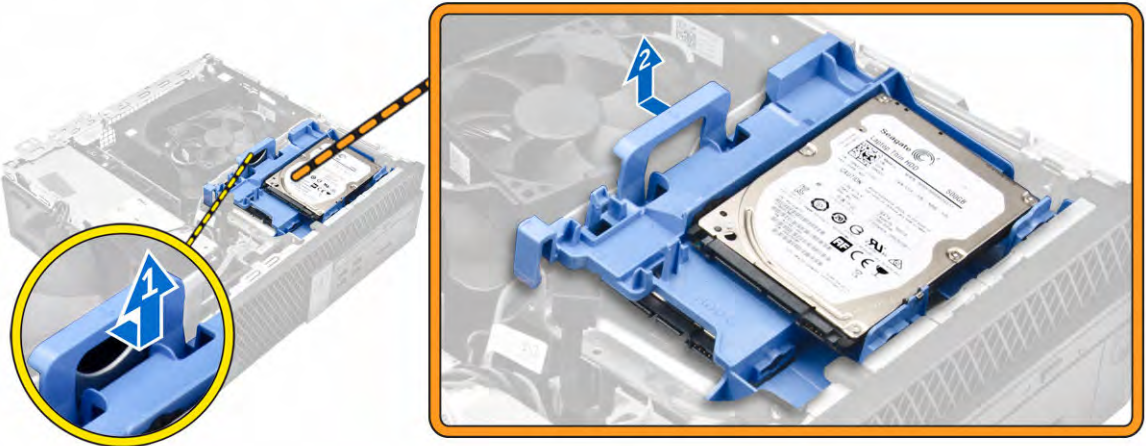
1. Zarovnejte zářez na hraně paměťového modulu se západkou na konektoru paměťového modulu.
2. Vložte paměťový modul do příslušné patice.
3. Zatlačte na paměťový modul tak, aby pojistné výčnělky zacvakly na místo.
4. Namontujte následující součásti:
 - a. [optická mechanika](#)
 - b. [sestava pevného disku](#)
 - c. [trubice ventilátoru](#)
 - d. [kryt](#)
5. Postupujte podle pokynů v části [Po manipulaci uvnitř počítače](#).

Demontáž sestavy pevného disku

1. Postupujte podle pokynů v části [Před manipulací uvnitř počítače](#).
2. Demontujte následující součásti:
 - a. [kryt](#)
 - b. [trubice ventilátoru](#)
3. Postup uvolnění sestavy pevného disku:
 - a. Zvedněte zadržovací západky a vyjměte napájecí konektor [1,2].
 - b. Odpojte datové a napájecí kabely z pevných disků [3, 4].

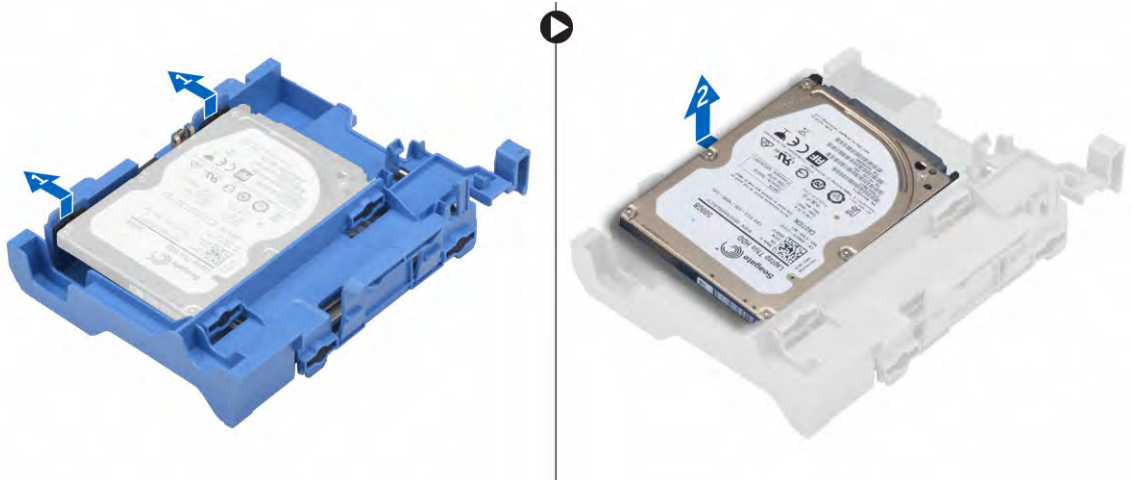


4. Postup vyjmutí sestavy pevného disku:
 - a. Vytáhněte uvolňovací páčku pro pevný disk dopředu, abyste uvolnili držák pevného disku z počítače [1].
 - b. Vyjměte sestavu pevného disku z počítače [2].



Vyjmutí pevného disku z držáku

1. Postupujte podle pokynů v části [Před manipulací uvnitř počítače](#).
2. Demontujte následující součásti:
 - a. [kryt](#)
 - b. [rámeček](#)
 - c. [sestava pevného disku](#)
3. Postup vyjmutí držáku pevného disku:
 - a. Vytáhněte držák pevného disku, abyste uvolnili pevný disk [1].
 - b. Zvedněte pevný disk z držáku pevného disku [2].



Montáž pevného disku do držáku pevného disku

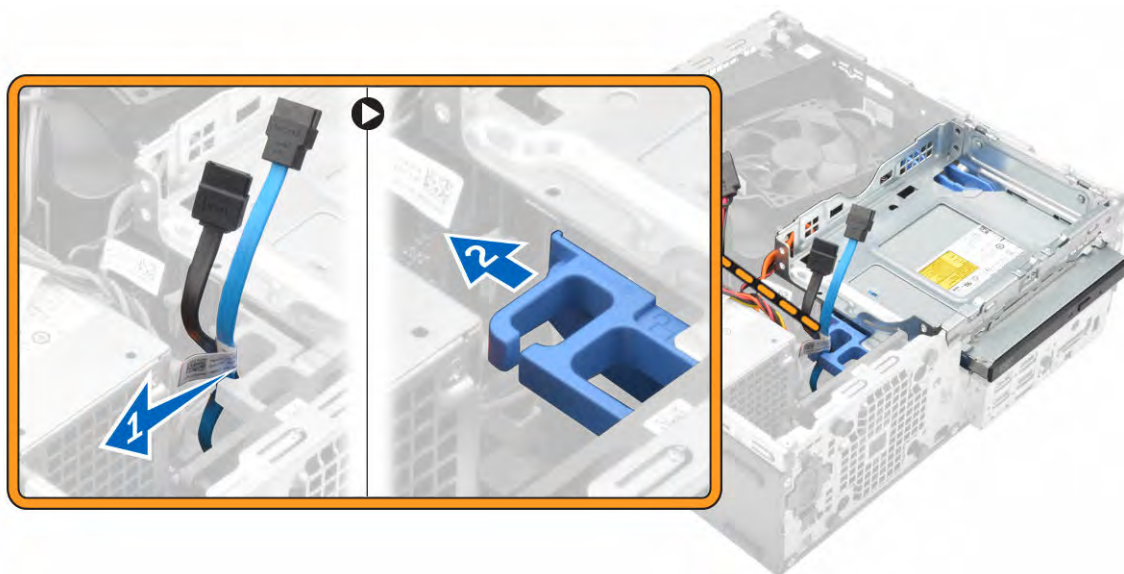
1. Vložte pevný disk do přihrádky disku, aby zacvakl na místo.
2. Namontujte následující součásti:
 - a. [sestava pevného disku](#)
 - b. [rámeček](#).
 - c. [kryt](#)
3. Postupujte podle pokynů v části [Po manipulaci uvnitř počítače](#).

Montáž sestavy pevného disku

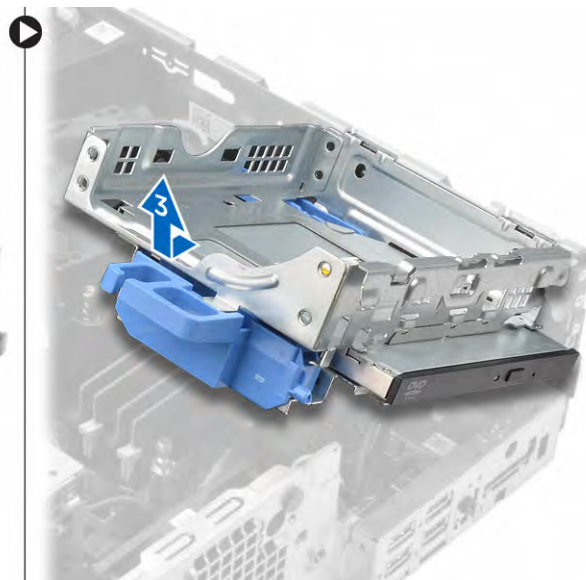
1. Zasuňte sestavu pevného disku do pozice v počítači.
2. Připojte napájecí kabel ke slotu na držáku pevného disku.
3. Namontujte následující součásti:
 - a. [trubice ventilátoru](#)
 - b. [kryt](#).
4. Postupujte podle pokynů v části [Po manipulaci uvnitř počítače](#).

Demontáž optické jednotky

1. Postupujte podle pokynů v části [Před manipulací uvnitř počítače](#).
2. Demontujte následující součásti:
 - a. [kryt](#).
 - b. [čelní kryt](#)
 - c. [sestava pevného disku](#)
3. Uvolnění optické jednotky:
 - a. Vyjměte kabely konektoru optické jednotky ze západky optické jednotky [1].
 - b. Vysuňte modrou západku do odemčené polohy [2].



4. Vyjmutí optické jednotky:
 - a. Držte modrý výčnělek [1], zvedněte klec optické jednotky a odpojte kabely z optické jednotky. [2]
 - b. Vysuňte klec optické jednotky z počítače [3].



5. Vyjmutí optické jednotky z klece optické jednotky:
 - a. Stiskněte uvolňovací výčnělek optické jednotky [1] a vysuňte optickou jednotku dopředu. [2]
 - b. Vyjměte optickou jednotku z klece [3].



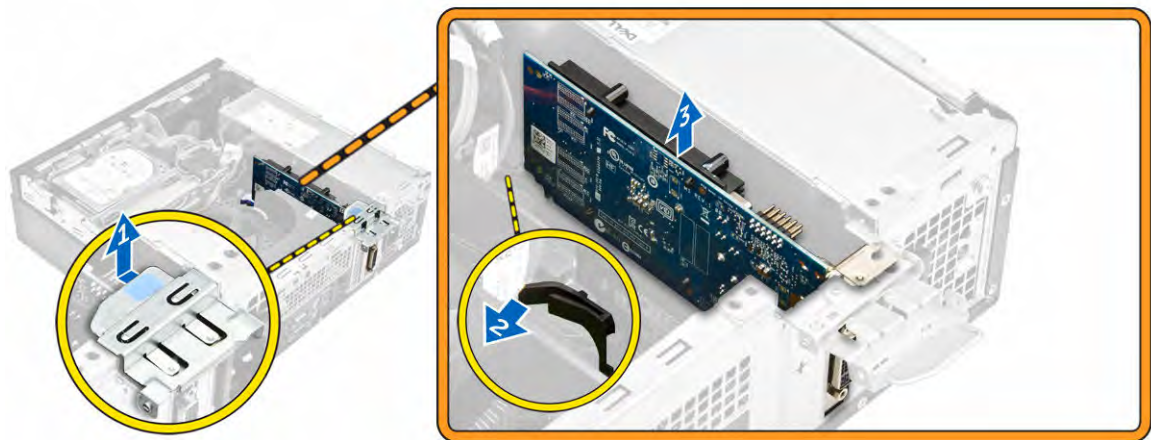
Montáž optické mechaniky

1. Zasuňte optickou jednotku do klece.
2. Zarovnejte výčnělky na kleci mechaniky se zdířkami v počítači.
3. Vložte klec optické jednotky do počítače a zajistěte západku.

4. K optické jednotce připojte datový a napájecí kabel.
5. Namontujte následující součásti:
 - a. [sestava pevného disku](#)
 - b. [čelní kryt](#)
 - c. [kryt](#).
6. Postupujte podle pokynů v části [Po manipulaci uvnitř počítače](#).

Vyjmutí rozšiřující karty

1. Postupujte podle pokynů v části [Před manipulací uvnitř počítače](#).
2. Demontujte následující součásti:
 - a. [kryt](#).
 - b. [trubice ventilátoru](#)
3. Vyjmutí rozšiřující karty:
 - a. Zatáhněte za kovový výčnělek a otevřete tak západku rozšiřující karty [1].
 - b. Zatáhněte za západku dopředu [2] a vytáhněte rozšiřující kartu z konektoru v počítači [3].



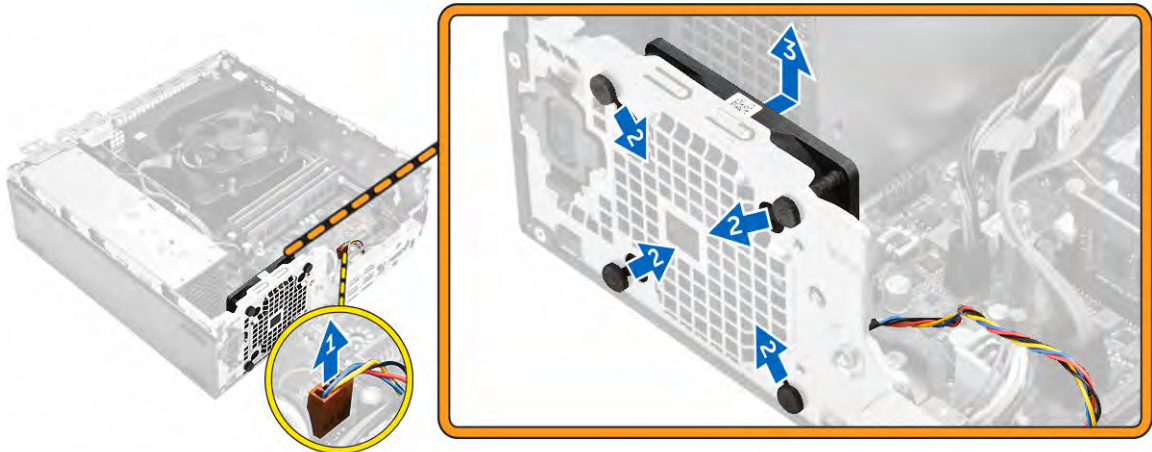
Montáž rozšiřující karty

1. Vložte rozšiřující kartu do konektoru na základní desce.
2. Zatlačte na rozšiřující kartu, aby zacvakla na místo.
3. Zavřete západku rozšiřující karty a zatlačte na ni, aby zacvakla na místo.
4. Namontujte následující součásti:
 - a. [trubice ventilátoru](#)
 - b. [kryt](#).
5. Postupujte podle pokynů v části [Po manipulaci uvnitř počítače](#).

Demontáž systémového ventilátoru

1. Postupujte podle pokynů v části [Před manipulací uvnitř počítače](#).
2. Demontujte následující součásti:

- a. [kryt](#).
 - b. [čelní kryt](#)
 - c. [sestava pevného disku](#)
 - d. [optická mechanika](#)
3. Postup vyjmutí systémového ventilátoru:
- a. Odpojte kabel systémového ventilátoru od základní desky [1].
 - b. Protáhněte průchodky otvorem na zadní stěně [2].
 - c. Vyjměte ventilátor procesoru z počítače. [3]



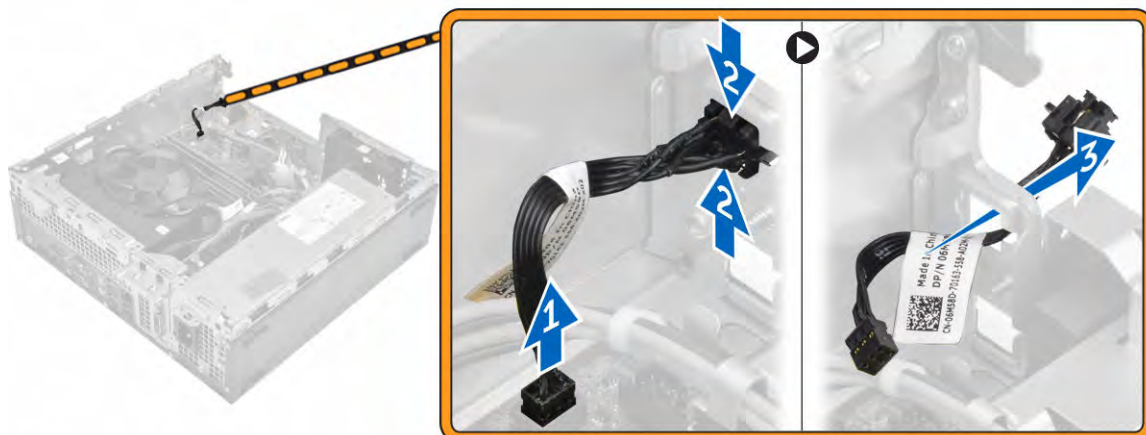
Montáž systémového ventilátoru

1. Umístěte systémový ventilátor do počítače.
2. Protáhněte čtyři průchodky skrze šasi a posuňte je směrem ven dle drážky.
3. Připojte kabel systémového ventilátoru k základní desce.
4. Namontujte následující součásti:
 - a. [optická mechanika](#)
 - b. [sestava pevného disku](#)
 - c. [čelní kryt](#)
 - d. [kryt](#).
5. Postupujte podle pokynů v části [Po manipulaci uvnitř počítače](#).

Vyjmutí síťového spínače

1. Postupujte podle pokynů v části [Před manipulací uvnitř počítače](#).
2. Demontujte následující součásti:
 - a. [kryt](#).
 - b. [čelní kryt](#)
 - c. [sestava pevného disku](#)
 - d. [optická mechanika](#)
 - e. [jednotka zdroje napájení](#)
3. Postup vyjmutí spínače napájení:
 - a. Odpojte kabel vypínače od základní desky [1].

- b. Stiskněte upevňovací výčnělky vypínače a vyjměte ho ze šasi [2] [3].

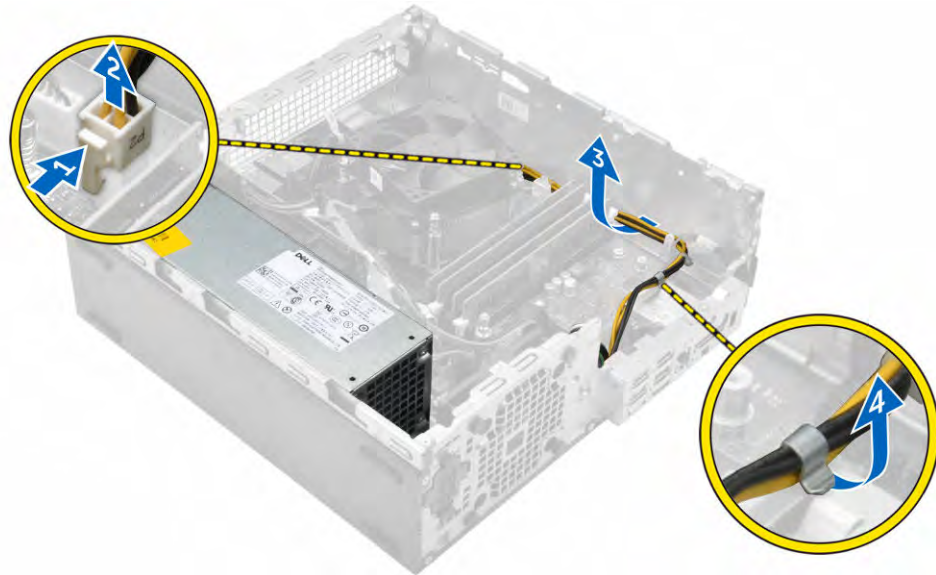


Montáž spínače napájení

1. Zasuňte modul vypínače do slotu v šasi tak, aby zacvakl na místo.
2. Připojte kabel spínače ke konektoru na základní desce.
3. Namontujte následující součásti:
 - a. [jednotka zdroje napájení](#)
 - b. [optická mechanika](#)
 - c. [sestava pevného disku](#)
 - d. [čelní kryt](#)
 - e. [kryt](#).
4. Postupujte podle pokynů v části [Po manipulaci uvnitř počítače](#).

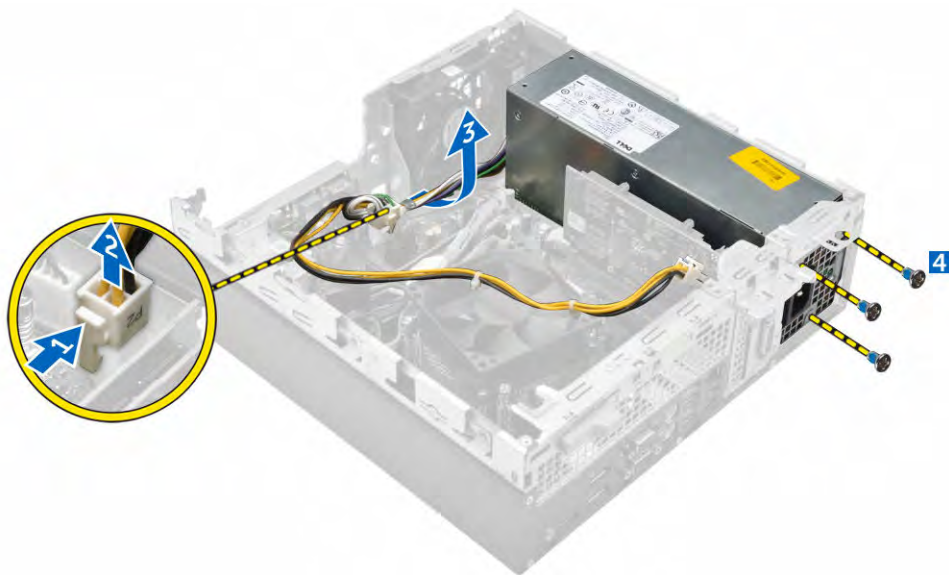
Demontáž jednotky zdroje napájení (PSU)

1. Postupujte podle pokynů v části [Před manipulací uvnitř počítače](#).
2. Demontujte následující součásti:
 - a. [kryt](#)
 - b. [čelní kryt](#)
 - c. [sestava pevného disku](#)
 - d. [optická mechanika](#)
 - e. [trubice ventilátoru](#)
3. Uvolnění jednotky PSU:
 - a. Odpojte napájecí kabel od základní desky [1] [2].
 - b. Vyjměte napájecí kabely z upevňovacích svorek na šasi [3] [4].



4. Vyjmutí jednotky PSU:

- a. Odpojte napájecí kabel od základní desky [1] [2].
- b. Vyjměte kabely z počítače [3].
- c. Vyšroubujte šrouby připevňující jednotku PSU k počítači [4].



5. Zatlačte na modrý výčnělek [1] a poté vyjměte jednotku PSU z počítače [2].

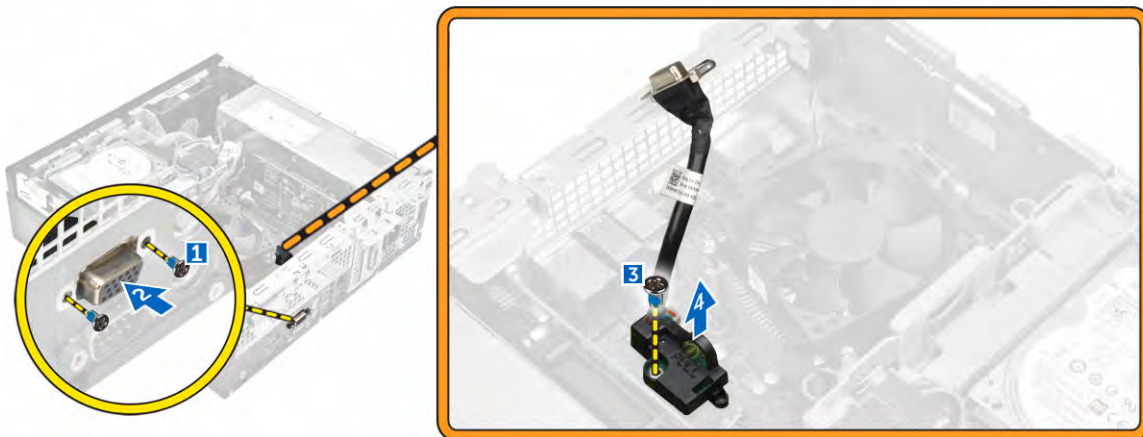


Montáž jednotky zdroje napájení (PSU)

1. Vložte jednotku PSU do skříně a posuňte ji k zadní části počítače.
2. Namontujte šrouby upevňující jednotku PSU k zadní straně počítače.
3. Ved'te kabely jednotky PSU skrze upevňovací svorky.
4. Připojte napájecí kabely k základní desce.
5. Namontujte následující součásti:
 - a. [trubice ventilátoru](#)
 - b. [optická mechanika](#)
 - c. [sestava pevného disku](#)
 - d. [čelní kryt](#)
 - e. [kryt](#)
6. Postupujte podle pokynů v části [Po manipulaci uvnitř počítače](#).

Demontáž rozbočovací desky VGA

1. Postupujte podle pokynů v části [Před manipulací uvnitř počítače](#).
2. Demontujte následující součásti:
 - a. [kryt](#)
 - b. [trubice ventilátoru](#)
3. Demontáž rozbočovací desky VGA:
 - a. Odstraňte šrouby připevňující konektor VGA k počítači [1].
 - b. Vysuňte konektor VGA a uvolněte ho z počítače [2].
 - c. Odstraňte šroub, který připevňuje rozbočovací desku VGA k počítači [3].
 - d. Uchopte rozbočovací desku VGA za rukojeť a vyjměte ji z počítače [4].

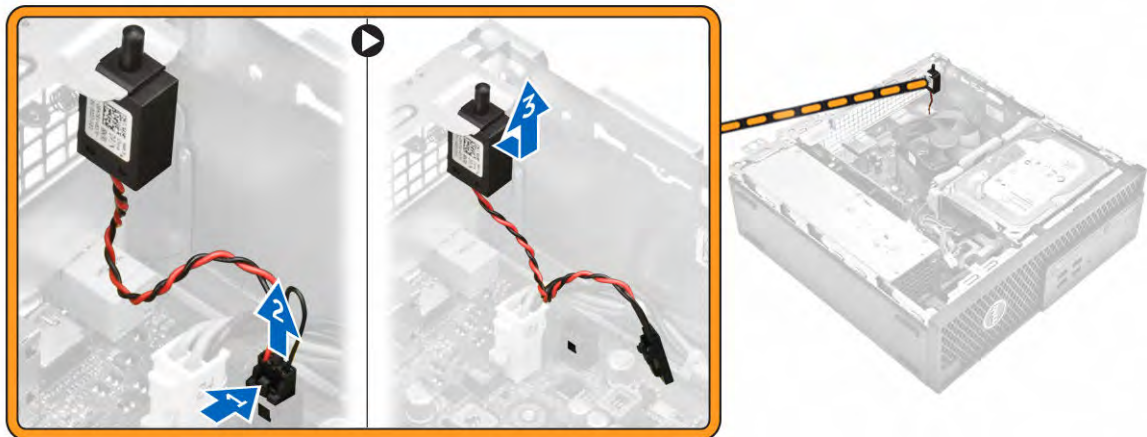


Montáž rozbočovací desky VGA

1. Zarovnejte rozbočovací desku VGA s otvorem pro šroub na základní desce.
2. Utáhněte šroub, kterým je rozbočovací deska VGA připevněna k základní desce.
3. Vložte konektor VGA do příslušné pozice na zadní straně počítače.
4. Zašroubujte šrouby, které připevňují konektor VGA k počítači.
5. Namontujte následující součásti:
 - a. [trubice ventilátoru](#)
 - b. [kryt](#).
6. Postupujte podle pokynů v části [Po manipulaci uvnitř počítače](#).

Demontáž spínače detekce vniknutí

1. Postupujte podle pokynů v části [Před manipulací uvnitř počítače](#).
2. Demontujte následující součásti:
 - a. [kryt](#).
 - b. [trubice ventilátoru](#)
3. Vyjmutí spínače detekce vniknutí:
 - a. Odpojte kabel spínače detekce vniknutí z konektoru na základní desce [1][2].
 - b. Vysuňte spínače detekce vniknutí a vyjměte ho z počítače [3].

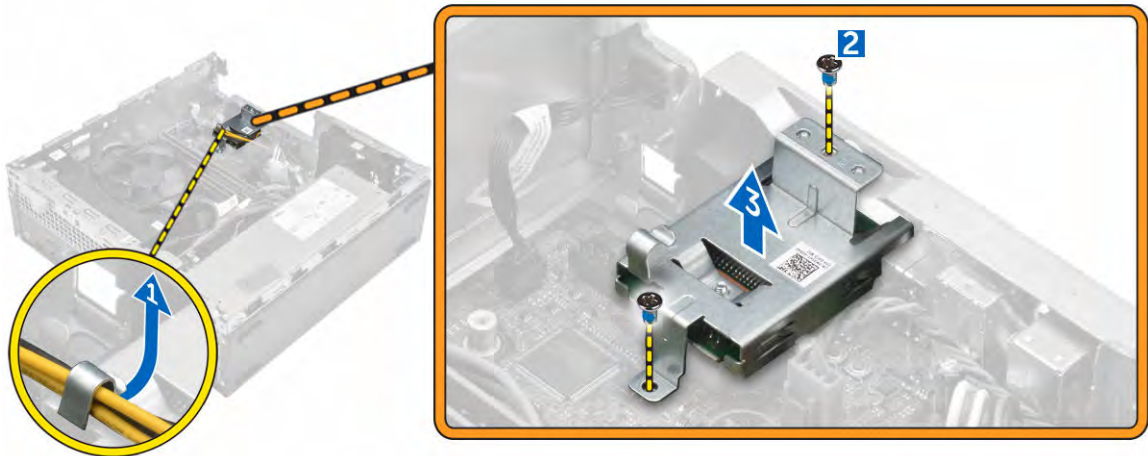


Montáž spínače proti neoprávněnému vniknutí do skříně

1. Vložte spínač detekce neoprávněného vniknutí do šasi.
2. Připojte kabel spínače detekce neoprávněného vniknutí k základní desce.
3. Namontujte následující součásti:
 - a. [trubice ventilátoru](#)
 - b. [kryt](#).
4. Postupujte podle pokynů v části [Po manipulaci uvnitř počítače](#).

Demontáž čtečky karet SD

1. Postupujte podle pokynů v části [Před manipulací uvnitř počítače](#).
2. Demontujte následující součásti:
 - a. [kryt](#).
 - b. [čelní kryt](#)
 - c. [sestava pevného disku](#)
 - d. [optická mechanika](#)
 - e. [jednotka zdroje napájení](#)
3. Vyjmutí čtečky karet SD:
 - a. Vyjměte kabely jednotky zdroje napájení z upevňovacích svorek na pouzdře čtečky karet SD [1].
 - b. Vyjměte šrouby upevňující čtečku karet SD a vyjměte ji z počítače [2] [3].



Montáž čtečky karet SD

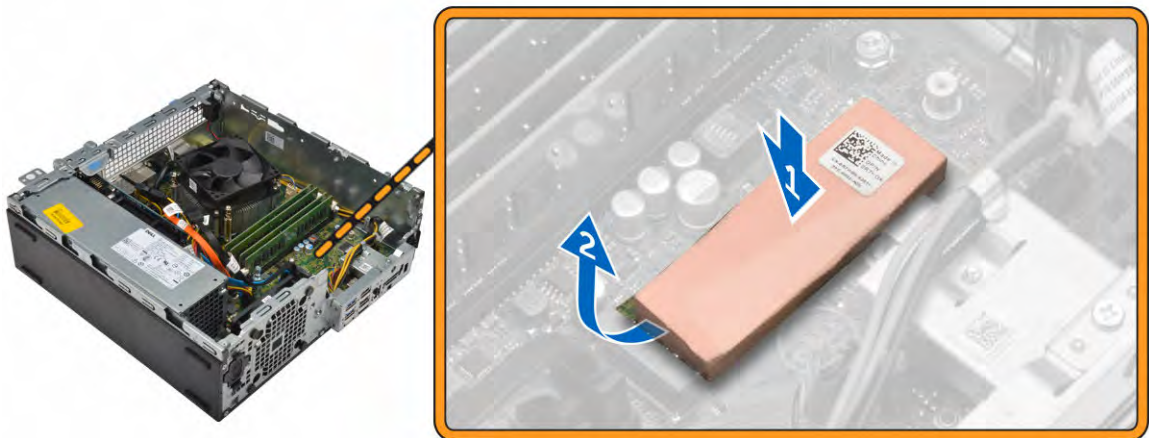
1. Umístěte čtečku karet SD do šasi.
2. Zašroubujte šroub, kterým je čtečka karet SD připevněna k počítači.
3. Ved'te kabely jednotky zdroje napájení skrze upevňovací svorky.
4. Namontujte následující součásti:
 - a. [jednotka zdroje napájení](#)
 - b. [optická mechanika](#)
 - c. [sestava pevného disku](#)
 - d. [čelní kryt](#)
 - e. [kryt](#)
5. Postupujte podle pokynů v části [Po manipulaci uvnitř počítače](#).

Montáž volitelné karty SSD

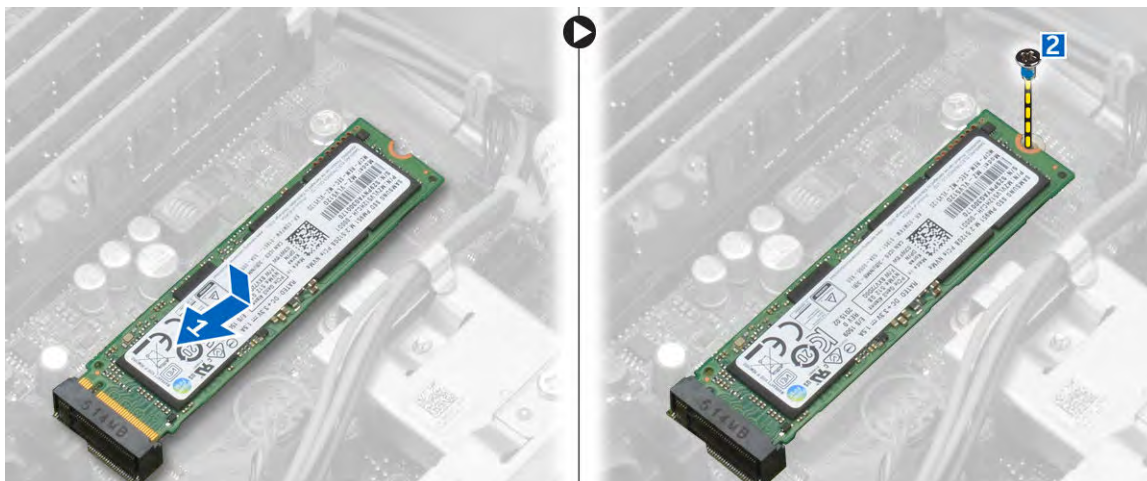
1. Demontujte následující součásti:
 - a. [kryt](#)
 - b. [čelní kryt](#)
2. Odlepte lepicí pásku (modrou) z gumy.



3. Umístěte gumu do počítače [1] a odlepte lepicí pásku (růžovou) z gumy [2].



4. Kartu SSD nainstalujete takto:
 - a. Připojte kartu SSD do konektoru na základní desce [1].
 - b. Upevněte šroub, kterým je karta SSD připevněna k základní desce [2].



Demontáž volitelné karty SSD

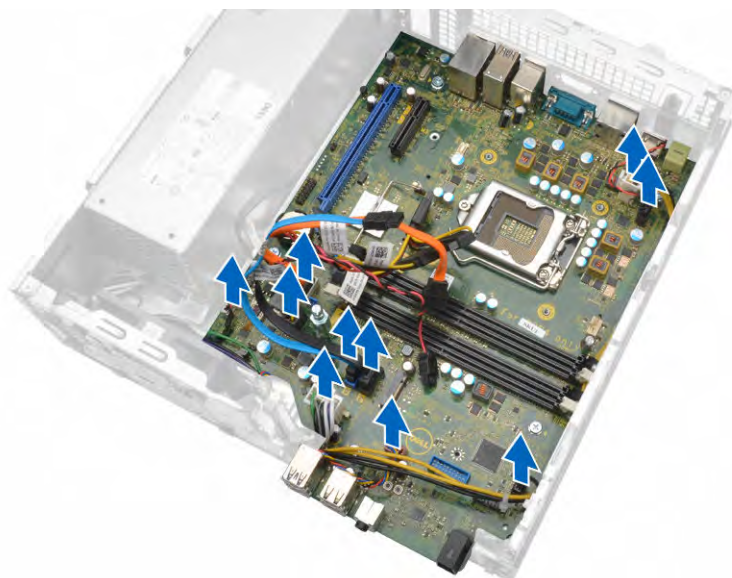
1. Postupujte podle pokynů v části [Před manipulací uvnitř počítače](#).
2. Demontujte následující součásti:
 - a. [kryt](#).
 - b. [čelní kryt](#)
3. Postup demontáže karty SSD:
 - a. Odstraňte šroub, který upevňuje kartu SSD k počítači.
 - b. Odpojte kartu SSD od konektoru.
 - c. Kartu SSD zvedněte.
 - d. Sloupněte gumový pásek ze základní desky.

Demontáž základní desky

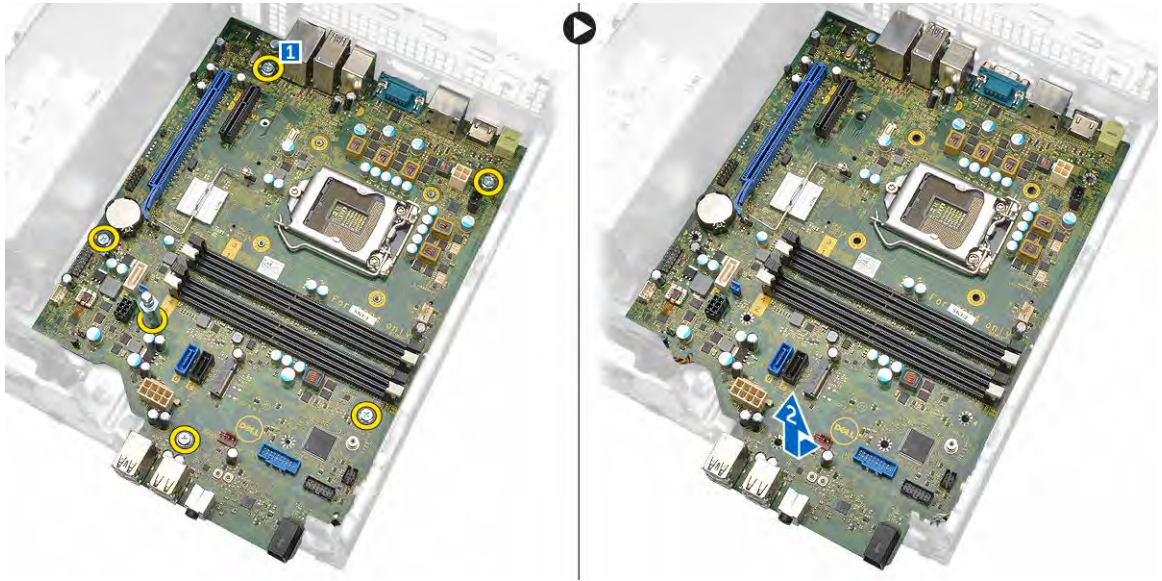
1. Postupujte podle pokynů v části [Před manipulací uvnitř počítače](#).
2. Demontujte následující součásti:
 - a. [kryt](#),
 - b. [trubice ventilátoru](#)
 - c. [čelní kryt](#)
 - d. [paměťový modul](#)
 - e. [sestava pevného disku](#)
 - f. [optická mechanika](#)
 - g. [rozšiřující karta](#)
 - h. [volitelná karta SSD](#)
 - i. [čtečka karet SD](#)
 - j. [rozbočovací deska VGA](#)
 - k. [chladič](#)
 - l. [procesor](#)
3. Postup vyjmutí panelu I/O:
 - a. Vyjměte šroub, který zajišťuje panel I/O k šasi. [1].
 - b. Vyjměte panel I/O z počítače [2].



4. Odpojte všechny kabely připojené k základní desce.



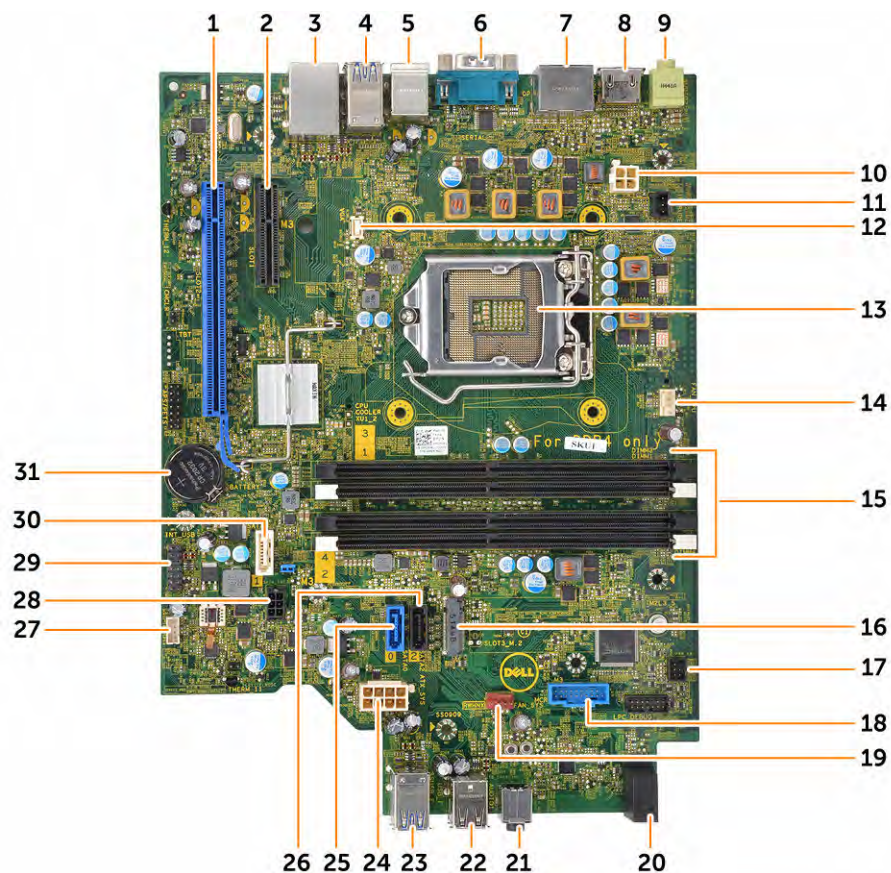
5. Postup demontáže základní desky:
 - a. Vyšroubujte šrouby připevňující základní desku k počítači [1].
 - b. Vysuňte základní desku směrem k přední straně počítače a vyjměte ji z počítače [2].



Montáž základní desky

1. Uchopte základní desku po stranách a přiložte ji pod úhlem k zadní stěně počítače.
2. Vložte základní desku do počítače tak, aby konektory na spodní straně základní desky byly zarovnané s výčnělky na zadní stěně počítače a současně aby zdířky pro šrouby na základní desce byly zarovnané se zdířkami v počítači.
3. Zašroubujte šrouby, které připevňují základní desku k počítači.
4. Připojte kabely k základní desce.
5. Namontujte následující součásti:
 - a. [rozbočovací deska VGA](#)
 - b. [čtečka karet SD](#)
 - c. [volitelná karta SSD](#)
 - d. [rozšiřující karta](#)
 - e. [procesor](#)
 - f. [chladič](#)
 - g. [optická mechanika](#)
 - h. [sestava pevného disku](#)
 - i. [paměťový modul](#)
 - j. [čelní kryt](#)
 - k. [trubice ventilátoru](#)
 - l. [kryt](#)
6. Umístěte panel I/O do šasi.
7. Utáhněte šrouby upevňující panel I/O k šasi.
8. Postupujte podle pokynů v části [Po manipulaci uvnitř počítače](#).

Rozvržení základní desky



- | | |
|---------------------------------------|--|
| 1. konektor PCIe16 | 2. konektor PCIe4 |
| 3. konektor RJ-45/USB 2.0 | 4. konektor USB 3.0 |
| 5. konektor PS2/MS pro klávesnici | 6. konektor sériového portu |
| 7. konektor DisplayPort | 8. konektor HDMI |
| 9. konektor linkového výstupu | 10. konektor napájení procesoru |
| 11. konektor spínače detekce vniknutí | 12. konektor rozbočovací desky VGA |
| 13. Procesor | 14. konektor ventilátoru procesoru |
| 15. Konektory paměťových modulů | 16. Konektor M.2 socket3 |
| 17. Konektor přepínače napájení | 18. Konektor čtečky multimediálních karet |
| 19. Konektor systémového ventilátoru | 20. Indikátor LED činnosti pevného disku |
| 21. Univerzální konektor zvuku | 22. konektor USB 2.0 |
| 23. konektor USB 3.0 | 24. konektor napájení ATX |
| 25. konektor SATA2 | 26. konektor SATA0 |
| 27. konektor vnitřního reproduktoru | 28. Konektor napájecího kabelu pro pevný disk a optickou mechaniku |

- 29. Interní konektor USB
- 31. Knoflíková baterie

- 30. konektor SATA1,

Řešení problémů s počítačem

Problémy s počítačem můžete během provozu počítače řešit prostřednictvím ukazatelů, jako jsou diagnostické kontroly, zvukové signály a chybové zprávy.

Diagnostické signály indikátoru LED napájení

Tabulka 1. Diagnostické signály indikátoru LED napájení

Stav indikátoru napájení	Možná příčina	Postup odstraňování problémů
Nesvítí	Počítač je vypnutý nebo není napájen nebo je v režimu Hibernace.	<ul style="list-style-type: none"> Znovu usadíte napájecí kabel do konektoru napájení v zadní části počítače a do elektrické zásuvky. Pokud je počítač připojen k rozdvojce, zkontrolujte, zda je rozdvojka připojena k elektrické zásuvce a zda je zapnuta. Vypněte také všechna zařízení pro ochranu napájení, rozdvojky a prodlužovací kabely. Tak ověřte, zda se počítač řádně spouští. Zkontrolujte, zda řádně funguje elektrická zásuvka. Připojte do ní jiné zařízení, například lampu.
Nepřerušovaná/blikající oranžová	Nezdařilo se dokončit test POST nebo došlo k selhání procesoru.	<ul style="list-style-type: none"> Vyjměte a znovu nainstalujte všechny karty. Pokud je to vhodné, demontujte a znovu namontujte grafickou kartu. Zkontrolujte, zda je kabel napájení připojen k základní desce a k procesoru.
Pomalou blikající bílá kontrolka	Počítač je v režimu spánku.	<ul style="list-style-type: none"> Stiskněte tlačítko napájení a ukončete

Stav indikátoru napájení	Možná příčina	Postup odstraňování problémů
		<p>režim spánku počítače.</p> <ul style="list-style-type: none"> • Zkontrolujte, že jsou všechny kabely napájení řádně připojeny k základní desce. • Zkontrolujte, zda jsou hlavní napájecí kabel a kabel čelního panelu připojeny k základní desce.
Svítil bíle	Počítač je plně funkční a je zapnutý.	<p>Pokud počítač nereaguje, řiďte se následujícím postupem:</p> <ul style="list-style-type: none"> • Zkontrolujte, zda je připojen displej a zda je zapnutý. • Pokud je displej připojen a je zapnutý, vyčkejte na zvukový signál.

Chybové zprávy diagnostiky

Tabulka 2. Chybové zprávy diagnostiky

Chybové zprávy	Popis
AUXILIARY DEVICE FAILURE (PORUCHA POMOCNÉHO ZAŘÍZENÍ)	Dotyková podložka nebo externí myš mohou být vadné. U externí myši zkontrolujte připojení kabelu. V programu Nastavení systému povolte možnost Pointing Device (Polohovací zařízení) .
BAD COMMAND OR FILE NAME (NESPRÁVNÝ PŘÍKAZ NEBO NÁZEV SOUBORU)	Ujistěte se, že jste příkaz zadali správně, že jste vložili mezery na správná místa a že jste uvedli správnou cestu k souboru.
CACHE DISABLED DUE TO FAILURE (MEZIPAMĚŤ VYPNUTA V DŮSLEDKU CHYBY)	Došlo k selhání primární interní mezipaměti mikroprocesoru. Kontaktujte společnost Dell .
CD DRIVE CONTROLLER FAILURE (CHYBA ŘADIČE JEDNOTKY CD-ROM)	Optická jednotka nereaguje na příkazy z počítače.
DATA ERROR (CHYBA DAT)	Pevný disk nemůže číst data.
DECREASING AVAILABLE MEMORY (SNÍŽENÍ VELIKOSTI DOSTUPNÉ PAMĚTI)	Jeden paměťový modul nebo více paměťových modulů může být vadných nebo nesprávně usazených. Znovu nainstalujte paměťové moduly a v případě potřeby je vyměňte.

Chybové zprávy	Popis
DISK C: FAILED INITIALIZATION (INICIALIZACE DISKU C SE NEZDAŘILA)	Inicializace pevného disku se nezdařila. Spusťte testy pevného disku v programu Dell Diagnostics (Diagnostika Dell) .
DRIVE NOT READY (DISK NENÍ PŘIPRAVEN)	Má-li operace pokračovat, je zapotřebí do zásuvky umístit pevný disk. Namontujte pevný disk do zásuvky pevného disku.
ERROR READING PCMCIA CARD (CHYBA ČTENÍ KARTY PCMCIA)	Počítač nemůže rozeznat kartu ExpressCard. Vložte kartu ještě jednou nebo zkuste použít jinou kartu.
EXTENDED MEMORY SIZE HAS CHANGED (VELIKOST EXTERNÍ PAMĚTI SE ZMĚNILA)	Velikost paměti zaznamenané v paměti NVRAM se neshoduje s paměťovým modulem nainstalovaným v počítači. Restartujte počítač. Pokud se chyba objeví znovu, kontaktujte společnost Dell .
THE FILE BEING COPIED IS TOO LARGE FOR THE DESTINATION DRIVE (KOPÍROVANÝ SOUBOR JE PRO CÍLOVOU JEDNOTKU PŘÍLIŠ VELKÝ)	Soubor, který chcete zkopírovat, je pro disk příliš velký, nebo je disk plný. Zkuste soubor zkopírovat na jiný disk nebo použijte disk s větší kapacitou.
A FILENAME CANNOT CONTAIN ANY OF THE FOLLOWING CHARACTERS (NÁZEV SOUBORU NESMÍ OBSAHOVAT TYTO ZNAKY): \ / : * ? " < > -	Nepoužívejte tyto znaky v názvu souboru.
GATE A20 FAILURE (SELHÁNÍ BRÁNY A20)	Modul paměti může být uvolněný. Modul paměti znovu nainstalujte. Pokud to bude nutné, vyměňte ho.
GENERAL FAILURE (OBECNÁ CHYBA)	Operační systém nemůže provést příkaz. Po této zprávě obvykle následuje konkrétní informace, například Printer out of paper. Take the appropriate action. (V tiskárně došel papír. Vyřešte problém provedením příslušné akce.).
HARD-DISK DRIVE CONFIGURATION ERROR (CHYBA KONFIGURACE JEDNOTKY PEVNÉHO DISKU)	Počítač nedokáže rozpoznat typ jednotky. Vypněte počítač, vyjměte pevný disk a spusťte počítač z optické jednotky. Poté vypněte počítač, znovu pevný disk nainstalujte a počítač restartujte. Spusťte testy Hard Disk Drive (Jednotka pevného disku) v programu Dell Diagnostics (Diagnostika Dell) .
HARD-DISK DRIVE CONTROLLER FAILURE 0 (SELHÁNÍ ŘADIČE JEDNOTKY PEVNÉHO DISKU 0)	Pevný disk nereaguje na příkazy počítače. Vypněte počítač, demontujte pevný disk a spusťte počítač z optické jednotky. Poté počítač opět vypněte, namontujte pevný disk a počítač znovu zapněte. Pokud problém přetrvává, vyzkoušejte jiný disk. Spusťte testy Hard Disk Drive (Jednotka pevného disku) v programu Dell Diagnostics (Diagnostika Dell) .
HARD-DISK DRIVE FAILURE (CHYBA PEVNÉHO DISKU)	Pevný disk nereaguje na příkazy počítače. Vypněte počítač, demontujte pevný disk a spusťte počítač z optické jednotky. Poté počítač opět vypněte, namontujte pevný disk a počítač znovu zapněte.

Chybové zprávy	Popis
HARD-DISK DRIVE READ FAILURE (SELHÁNÍ ČTENÍ PEVNÉHO DISKU)	Pokud problém přetrvává, vyzkoušejte jiný disk. Spusťte testy Hard Disk Drive (Jednotka pevného disku) v programu Dell Diagnostics (Diagnostika Dell) .
INSERT BOOTABLE MEDIA (VLOŽTE SPOUŠTĚCÍ MÉDIUM)	Pevný disk může být vadný. Vypněte počítač, demontujte pevný disk a spusťte počítač z optické jednotky. Poté počítač opět vypněte, namontujte pevný disk a počítač znovu zapněte. Pokud problém přetrvává, vyzkoušejte jiný disk. Spusťte testy Hard Disk Drive (Jednotka pevného disku) v programu Dell Diagnostics (Diagnostika Dell) .
INVALID CONFIGURATION INFORMATION- PLEASE RUN SYSTEM SETUP PROGRAM (NEPLATNÉ INFORMACE O KONFIGURACI, SPUSŤTE PROGRAM NASTAVENÍ SYSTÉMU)	Operační systém se snaží spustit na nespustitelné médium, např. optickou jednotku. Vložte spouštěcí médium.
KEYBOARD CLOCK LINE FAILURE (CHYBA TAKTOVACÍ LINKY KLÁVESNICE)	Informace o konfiguraci systému nesouhlasí s hardwarovou konfigurací. Tato zpráva se objevuje nejčastěji po instalaci paměťového modulu. Opravte příslušné možnosti v programu nastavení systému.
KEYBOARD CONTROLLER FAILURE (SELHÁNÍ ŘADIČE KLÁVESNICE)	Zkontrolujte připojení kabelu externí klávesnice. Spusťte test Keyboard Controller (Řadič klávesnice) v programu Dell Diagnostics (Diagnostika Dell) .
KEYBOARD DATA LINE FAILURE (SELHÁNÍ DATOVÉ LINKY KLÁVESNICE)	Zkontrolujte připojení kabelu externí klávesnice. Restartujte počítač a během spouštění systému se nedotýkejte klávesnice ani myši. Spusťte test Keyboard Controller (Řadič klávesnice) v programu Dell Diagnostics (Diagnostika Dell) .
KEYBOARD DATA LINE FAILURE (SELHÁNÍ DATOVÉ LINKY KLÁVESNICE)	Zkontrolujte připojení kabelu externí klávesnice. Spusťte test Keyboard Controller (Řadič klávesnice) v programu Dell Diagnostics (Diagnostika Dell) .
KEYBOARD STUCK KEY FAILURE (ZASEKNUTÍ KLÁVESY)	Zkontrolujte připojení kabelu externí klávesnice nebo dotykové podložky. Restartujte počítač a během spouštění systému se nedotýkejte klávesnice ani kláves. Spusťte test Stuck Key (Zaseknutá klávesa) v programu Dell Diagnostics (Diagnostika Dell) .
LICENSED CONTENT IS NOT ACCESSIBLE IN MEDIADIRECT (LICENCOVANÝ OBSAH NENÍ DOSTUPNÝ V APLIKACI MEDIADIRECT)	Aplikace Dell MediaDirect nemůže ověřit ochranu Digital Rights Management (DRM) u souboru. Soubor nelze přehrát.
MEMORY ADDRESS LINE FAILURE AT ADDRESS, READ VALUE EXPECTING VALUE (CHYBA ADRESNÍHO ŘÁDKU PAMĚTI NA (ADRESA), BYLA OČEKÁVÁNA HODNOTA)	Paměťový modul může být vadný nebo nesprávně usazený. Paměťový modul znovu nainstalujte a v případě potřeby ho vyměňte.

Chybové zprávy	Popis
MEMORY ALLOCATION ERROR (CHYBA PŘIDĚLENÍ PAMĚTI)	Software, který se snažíte spustit, je v konfliktu s operačním systémem, jiným programem nebo nástrojem. Vypněte počítač, počkejte 30 sekund a poté počítač opět zapněte. Program znovu spusťte. Pokud se chybová zpráva zobrazuje stále, vyhledejte dokumentaci dodanou se softwarem.
MEMORY DOUBLE WORD LOGIC FAILURE AT ADDRESS, READ VALUE EXPECTING VALUE (CHYBA LOGIKY DVOJITÉHO SLOVA PAMĚTI NA ADRESE (ADRESA), BYLA OČEKÁVÁNA HODNOTA)	Paměťový modul může být vadný nebo nesprávně usazený. Paměťový modul znovu nainstalujte a v případě potřeby ho vyměňte.
MEMORY ODD/EVEN LOGIC FAILURE AT ADDRESS, READ VALUE EXPECTING VALUE (CHYBA LOGIKY LICHÉHO/SUDÉHO SLOVA NA ADRESE (ADRESA), BYLA OČEKÁVÁNA HODNOTA)	Paměťový modul může být vadný nebo nesprávně usazený. Paměťový modul znovu nainstalujte a v případě potřeby ho vyměňte.
MEMORY WRITE/READ FAILURE AT ADDRESS, READ VALUE EXPECTING VALUE (CHYBA ČTENÍ/ ZÁPISU DO PAMĚTI NA ADRESE (ADRESA), BYLA OČEKÁVÁNA ČTENÁ HODNOTA)	Paměťový modul může být vadný nebo nesprávně usazený. Paměťový modul znovu nainstalujte a v případě potřeby ho vyměňte.
NO BOOT DEVICE AVAILABLE (NENÍ K DISPOZICI ŽÁDNÉ SPOUŠTĚCÍ ZAŘÍZENÍ)	Počítač nemůže najít pevný disk. Pokud je pevný disk spouštěcím zařízením, zkontrolujte, zda je správně namontovaný, usazený a rozdělený jako spouštěcí zařízení.
NO BOOT SECTOR ON HARD DRIVE (NA PEVNÉM DISKU CHYBÍ SPOUŠTĚCÍ SEKTOR)	Operační systém může být vadný, kontaktujte společnost Dell .
NO TIMER TICK INTERRUPT (NEDOŠLO K PŘERUŠENÍ ČASOVAČE)	Čip na základní funkce nemusí řádně fungovat. Spusťte testy System Set (Nastavení systému) v programu Dell Diagnostics (Diagnostika Dell) .
NOT ENOUGH MEMORY OR RESOURCES. EXIT SOME PROGRAMS AND TRY AGAIN (NEDOSTATEK PAMĚTI NEBO PROSTŘEDKŮ, UKONČETE NĚKTERÉ PROGRAMY A ZKUSTE AKCI ZNOVU)	Otevřeli jste příliš mnoho programů. Zavřete všechna okna a otevřete program, který chcete používat.
OPERATING SYSTEM NOT FOUND (NEBYL NALEZEN OPERAČNÍ SYSTÉM)	Znovu nainstalujte operační systém. Pokud problém přetrvává, kontaktujte společnost Dell .
OPTIONAL ROM BAD CHECKSUM (NESPRÁVNÝ KONTROLNÍ SOUČET VOLITELNÉ PAMĚTI ROM)	Došlo k selhání volitelné paměti ROM. Kontaktujte společnost Dell .
SECTOR NOT FOUND (SEKTOR NEBYL NALEZEN)	Operační systém nenalezl na pevném disku sektor. Může se jednat o vadný sektor nebo nefunkční tabulku FAT (File Allocation Table) na pevném disku. Pomocí nástroje pro kontrolu chyb systému Windows zkontrolujte strukturu souboru na pevném disku. Více informací najdete v možnosti Nápověda

Chybové zprávy	Popis
SEEK ERROR (CHYBA VYHLEDÁVÁNÍ)	a podpora systému Windows (klikněte na tlačítko Start → Nápověda a podpora). Pokud se závada týká více sektorů, proveďte zálohu dat (pokud je to možné) a znovu pevný disk zformátujte.
SHUTDOWN FAILURE (CHYBA PŘI VYPNUTÍ)	Operační systém nemůže na pevném disku najít určitou stopu. Čip na základní funkce nemusí řádně fungovat. Spusťte testy System Set (Nastavení systému) v programu Dell Diagnostics (Diagnostika Dell) . Pokud se zpráva zobrazí znovu, kontaktujte společnost Dell .
TIME-OF-DAY CLOCK LOST POWER (NAPÁJENÍ DENNÍCH HODIN BYLO PŘERUŠENO)	Nastavení konfigurace systému je vadné. Připojte počítač k elektrické zásuvce a dobijte baterii. Pokud problém přetrvává, spusťte program Nastavení systému a ihned ho opět ukončete. Tak je možné data obnovit. Pokud se zpráva zobrazí znovu, kontaktujte společnost Dell .
TIME-OF-DAY CLOCK STOPPED (DENNÍ HODINY SE ZASTAVILY)	Je potřeba dobít náhradní baterii, která podporuje nastavení konfigurace systému. Připojte počítač k elektrické zásuvce a baterii nabijte. Pokud problém přetrvává, kontaktujte společnost Dell .
TIME-OF-DAY NOT SET-PLEASE RUN THE SYSTEM SETUP PROGRAM (DENNÍ ČAS NENÍ NASTAVEN, SPUSŤTE PROGRAM NASTAVENÍ SYSTÉMU)	Čas nebo datum uložené v programu Nastavení systému neodpovídá systémovým hodinám. Upravte nastavení podle možnosti Date and Time (Datum a čas) .
TIMER CHIP COUNTER 2 FAILED (POČÍTADLO ČIPU ČASOVAČE 2 SELHALO)	Čip na základní funkce nemusí řádně fungovat. Spusťte testy System Set (Nastavení systému) v programu Dell Diagnostics (Diagnostika Dell) .
UNEXPECTED INTERRUPT IN PROTECTED MODE (NEOČEKÁVANÉ PŘERUŠENÍ V CHRÁNĚNÉM REŽIMU)	Řadič klávesnice je vadný nebo je uvolněný modul paměti. Spusťte testy System Memory (Systémová paměť) a Keyboard Controller (Řadič klávesnice) v programu Dell Diagnostics (Diagnostika Dell) nebo kontaktujte společnost Dell .
X:\ IS NOT ACCESSIBLE. THE DEVICE IS NOT READY (JEDNOTKA X:\ NENÍ PŘÍSTUPNÁ. ZAŘÍZENÍ NENÍ PŘIPRAVENO)	Vložte disk do jednotky a akci opakujte.

Zprávy o chybách systému

Tabulka 3. Zprávy o chybách systému

Systémové hlášení	Popis
Alert! Previous attempts at booting this system have failed at checkpoint [nnnn]. For help in resolving this	Počítači se třikrát po sobě nepodařilo dokončit spouštěcí proceduru v důsledku stejné chyby.

Systémové hlášení	Popis
<p>problem, please note this checkpoint and contact Dell Technical Support. (Výstraha! Předchozí pokusy o spuštění systému selhaly v kontrolním bodě [nnnn]. Chcete-li tento problém vyřešit, poznamenejte si tento kontrolní bod a obraťte se na technickou podporu společnosti Dell.)</p>	<p>RTC je resetováno, byly načteny výchozí hodnoty BIOS Setup (Nastavení systému BIOS).</p>
<p>CMOS checksum error (Chyba kontrolního součtu CMOS)</p>	<p>RTC je resetováno, byly načteny výchozí hodnoty BIOS Setup (Nastavení systému BIOS).</p>
<p>CPU fan failure (Porucha ventilátoru procesoru)</p>	<p>Došlo k poruše ventilátoru procesoru.</p>
<p>System fan failure (Porucha systémového ventilátoru)</p>	<p>Došlo k poruše systémového ventilátoru.</p>
<p>Hard-disk drive failure (Chyba pevného disku)</p>	<p>Pravděpodobně došlo k chybě pevného disku během testu POST.</p>
<p>Keyboard failure (Chyba klávesnice)</p>	<p>Klávesnice má poruchu nebo není připojena. Pokud problém nevyřeší odpojení a připojení kabelu, použijte jinou klávesnici.</p>
<p>No boot device available (Není k dispozici žádné zaváděcí zařízení)</p>	<p>Na pevném disku není žádný zaváděcí oddíl, je uvolněn kabel pevného disku nebo není připojeno žádné zaváděcí zařízení.</p> <ul style="list-style-type: none"> • Pokud je zaváděcím zařízením pevný disk, zkontrolujte, zda jsou k němu řádně připojeny kabely a zda je správně nainstalován a nastaven jako zaváděcí zařízení. • Přejděte k nastavení systému a zkontrolujte, zda jsou údaje o pořadí zaváděcích zařízení správné.
<p>No timer tick interrupt (Nedošlo k přerušení časovače)</p>	<p>Čip na základní desce může být vadný nebo se jedná o poruchu základní desky.</p>
<p>NOTICE - Hard Drive SELF MONITORING SYSTEM has reported that a parameter has exceeded its normal operating range. Dell recommends that you back up your data regularly. A parameter out of range may or may not indicate a potential hard drive problem (UPOZORNĚNÍ – AUTODIAGNOSTICKÝ SYSTÉM MONITOROVÁNÍ DISKU ohlásil, že parametr překročil standardní provozní rozsah. Společnost Dell doporučuje, abyste prováděli pravidelné zálohování dat. Výskyt parametru odchylky od provozního rozsahu může, ale nemusí značit potenciální problém s pevným diskem.)</p>	<p>Došlo k chybě testu S.M.A.R.T a možná k poruše pevného disku.</p>

Nastavení systému

Nástroj Nastavení systému umožňuje spravovat hardware počítače a měnit možnosti na úrovni systému BIOS. V nástroji Nastavení systému můžete provádět následující:


- Měnit nastavení NVRAM po přidání nebo odebrání hardwaru
- Prohlížet konfiguraci hardwaru počítače
- Povolit nebo zakázat integrovaná zařízení
- Měnit mezní limity výkonu a napájení
- Spravovat zabezpečení počítače

Spouštěcí sekvence

Sekvence spouštění umožňuje obejít pořadí spouštěcích zařízení nastavené v nástroji Nastavení systému a spouštět počítač přímo z vybraného zařízení (například optické jednotky nebo pevného disku). Během testu POST (Power-on Self Test) po zobrazení loga Dell máte k dispozici následující možnosti:

- Otevřete nabídku System Setup (Nastavení systému) stisknutím klávesy F2.
- Otevřete jednorázovou nabídku zavádění systému stisknutím klávesy F12.

Jednorázová nabídka zavádění systému obsahuje zařízení, ze kterých můžete spustit počítač a možnost diagnostiky. Možnosti nabídky zavádění jsou následující:


- Removable Drive (Vyjímatelný disk) (je-li k dispozici)
- STXXXX Drive (Jednotka STXXXX)
 -  **POZNÁMKA:** XXX představuje číslo jednotky SATA.
- Optická mechanika
- Diagnostika

-  **POZNÁMKA:** Po výběru možnosti **Diagnostics (Diagnostika)** se zobrazí obrazovka **ePSA diagnostics (Diagnostika ePSA)**.


Na obrazovce s pořadím zavádění jsou k dispozici také možnosti přístupu na obrazovku nástroje Nastavení systému.

Navigační klávesy

V následující tabulce naleznete klávesy pro navigaci nastavením systému.

-  **POZNÁMKA:** V případě většiny možností nastavení systému se provedené změny zaznamenají, ale použijí se až po restartu počítače.

Tabulka 4. Navigační klávesy

Klávesy	Navigace
Šipka nahoru	Přechod na předchozí pole.
Šipka dolů	Přechod na další pole.
Enter	Výběr hodnoty ve vybraném poli (je-li to možné) nebo přechod na odkaz v poli.
Mezerník	Rozbalení a sbalení rozevírací nabídky (je-li to možné).
Tab	Přechod na další specifickou oblast.  POZNÁMKA: Pouze u standardního grafického prohlížeče.
Esc	Přechod na předchozí stránku až do dosažení hlavní obrazovky. Stiskem klávesy Esc na hlavní obrazovce zobrazíte výzvu k uložení všech neuložených změn a restartu systému.
F1	Zobrazení souboru s nápovědou k nástroji Nastavení systému.

Přehled nástroje System Setup (Nastavení systému)

Nástroj System Setup umožňuje provádět tyto činnosti:


- změnit informace o konfiguraci systému po přidání, změně nebo odebrání hardwaru v počítači;
- nastavit nebo změnit uživatelem volitelné možnosti, například heslo;
- zjistit aktuální velikost paměti nebo nastavit typ nainstalovaného pevného disku.


Než začnete nástroj System Setup používat, doporučujeme zapsat si informace z obrazovek tohoto nástroje pro pozdější potřebu.

 **VÝSTRAHA:** Pokud nejste pokročilý uživatel počítačových technologií, nastavení tohoto nástroje neměňte. Některé změny by mohly způsobit nesprávné fungování počítače.


Přístup do nastavení systému

1. Zapněte (nebo restartujte) počítač.
2. Po zobrazení bílého loga Dell ihned stiskněte klávesu F2.
Otevře se stránka System Setup (Nastavení systému).

 **POZNÁMKA:** Pokud budete čekat příliš dlouho a objeví se logo operačního systému, počkejte, dokud se nezobrazí plocha. Poté vypněte počítač a zkuste postup provést znovu.

 **POZNÁMKA:** Po zobrazení loga Dell můžete také stisknout klávesu F12 a poté vybrat možnost **BIOS setup (Nastavení systému BIOS)**.



Možnosti nástroje System Setup (Nastavení systému)

 **POZNÁMKA:** V závislosti na počítači a nainstalovaných zařízeních nemusí být některé z uvedených položek k dispozici.

Tabulka 5. General

Možnost	Popis
Systémové informace	Zobrazí následující informace: <ul style="list-style-type: none"> • Systémové informace: Zobrazí verzi systému BIOS, servisní štítek, inventární číslo, datum vlastnictví, datum výroby a expresní servisní kód. • Informace o paměti: Zobrazí nainstalovanou paměť, dostupnou paměť, rychlost paměti, režim kanálů paměti, technologii paměti, velikost modulu DIMM 1, velikost modulu DIMM 2, velikost modulu DIMM 3 a velikost modulu DIMM 4. • Informace PCI: Zobrazí hodnoty: SLOT1, SLOT2, SLOT3, SLOT4 a SLOT5_M.2 • Informace o procesoru: Zobrazí typ procesoru, počet jader, ID procesoru, aktuální rychlost hodin, minimální rychlost hodin, maximální rychlost hodin, mezipaměť L2 procesoru, mezipaměť L3 procesoru, možnost HT a 64bitovou technologii. • Informace o zařízení: Zobrazí SATA-0, Adresu LOM MAC, řadič grafické karty a zvukového adaptéru, zařízení Wi-Fi a zařízení Bluetooth.
Boot Sequence	Umožňuje určit pořadí, v jakém se počítač pokusí najít operační systém na zařízeních uvedených v seznamu. <ul style="list-style-type: none"> • Legacy (Zpětná kompatibilita) • UEFI (Rozhraní UEFI)
Advanced Boot Options	Umožňuje vybrat možnost Enable Legacy Option ROMs (Povolit starší varianty paměti ROM), když je nastaven režim zavádění UEFI. Tato možnost je ve výchozím nastavení povolena.
Date/Time	Umožňuje nastavit datum a čas. Změny data a času systému se projeví okamžitě.


Tabulka 6. System Configuration

Možnost	Popis
Integrated NIC	Slouží k ovládání integrovaného řadiče LAN. Možnosti jsou následující: <ul style="list-style-type: none"> • Disabled (Neaktivní) • Enabled (Povoleno) – výchozí nastavení • Enabled w/PXE (Povoleno s funkcí PXE) • Enabled w/Cloud Desktop (Aktivní s funkcí Cloud Desktop) <p> POZNÁMKA: V závislosti na počítači a nainstalovaných zařízeních nemusí být některé z uvedených položek k dispozici.</p>
WIDI	Umožňuje vám připojit displej prostřednictvím připojení Wi-Fi. Technologie WIDI vyžaduje kartu Intel WiFi, grafickou kartu Intel a přijímač WIDI v displeji (nebo displej s podporou technologie WIDI). Chcete-li nainstalovat aplikaci WIDI, přejděte na web dell.com/support a stáhněte si aplikaci WIDI. <p> POZNÁMKA: Při instalaci aplikace WIDI připojte displej ke grafickému výstupu karty Intel.</p>
Serial Port	Umožňuje určit, jak bude fungovat vestavěný sériový port. Možnosti jsou následující: <ul style="list-style-type: none"> • Disabled (Neaktivní) • COM 1 – Výchozí nastavení


Možnost	Popis
	<ul style="list-style-type: none"> • COM 2 • COM 3 • COM 4
SATA Operation	<p>Umožňuje konfigurovat operační režim integrovaného řadiče pevného disku.</p> <ul style="list-style-type: none"> • Disabled (Zakázáno): Řadiče SATA jsou skryty. • ATA = Rozhraní SATA je konfigurováno pro režim ATA. • RAID ON = SATA je konfigurován na podporu režimu RAID.
Drives	<p>Povolí či zakáže různé integrované jednotky:</p> <ul style="list-style-type: none"> • SATA-0 • SATA-1 • SATA-2 • SATA-3
Smart Reporting	<p>Toto pole určuje, zda mají být během spouštění systému hlášeny chyby pevných disků integrovaných jednotek. Tato volba je ve výchozím nastavení zakázána.</p>
USB Configuration	<p>Umožňuje povolit nebo zakázat integrovaný řadič USB pro položky:</p> <ul style="list-style-type: none"> • Enable Boot Support (Povolit podporu zavádění) • Enable Front USB Ports (Povolit přední porty USB) • Enable Rear USB Ports (Povolit zadní porty USB) <p>Všechny možnosti jsou ve výchozím nastavení povoleny.</p>
Front USB Configuration	<p>Umožňuje zapnout nebo vypnout přední porty USB. Ve výchozím nastavení jsou všechny porty povoleny.</p>
Back USB Configuration	<p>Umožňuje zapnout nebo vypnout přední zadní USB. Ve výchozím nastavení jsou všechny porty povoleny.</p>
USB PowerShare	<p>Tato možnost umožňuje nabíjet externí zařízení, jako jsou mobilní telefony a hudební přehrávače. Tato možnost je ve výchozím nastavení zakázána.</p>
Audio	<p>Umožňuje povolit nebo zakázat integrovaný řadič zvuku.</p> <ul style="list-style-type: none"> • Enable Microphone (Povolit mikrofon) • Enable Internal Speaker (Povolit interní reproduktor) <p>Obě možnosti jsou ve výchozím nastavení povoleny.</p>
Miscellaneous Devices	<p>Umožňuje na desce povolit nebo zakázat různé jednotky.</p> <ul style="list-style-type: none"> • Enable PCI Slot (Povolit slot PCI) • Enable Media Card (Povolit paměťové karty – výchozí nastavení) • Disable Media Card (Zakázat paměťovou kartu)

Tabulka 7. Video

Možnost	Popis
Primary Display	<p>Umožňuje vybrat primární displej, když je v systému k dispozici více řadičů.</p>

Možnost	Popis
	<ul style="list-style-type: none"> • Auto (Automaticky) • Intel HD Graphics <p> POZNÁMKA: Pokud nevyberete možnost Auto (Automaticky), bude zobrazeno a povoleno integrované grafické zařízení.</p>


Tabulka 8. Security

Možnost	Popis
Admin Password	Slouží k nastavení, změně a smazání hesla správce.
System Password	Umožňuje nastavit, změnit či smazat systémové heslo.
Internal HDD-0 Password	Umožňuje nastavit, změnit či smazat heslo vnitřního pevného disku.
Internal HDD-0 Password	Umožňuje nastavit, změnit či smazat heslo vnitřního pevného disku.
Strong Password	Zapne či vypne silná hesla pro systém.
Password Configuration	Určuje minimální a maximální počet znaků pro heslo správce a systémové heslo.
Password Bypass	<p>Tato možnost umožňuje obejít výzev k zadání systémového (spouštěcího) hesla a hesla pro interní pevný disk.</p> <ul style="list-style-type: none"> • Disabled (Zakázáno): Vždy se zobrazí výzva k zadání systémového hesla a hesla interního pevného disku. Tato možnost je ve výchozím nastavení zakázána. • Reboot Bypass (Obejit při restartu): Obejde výzvy k zadání hesla při restartu (restartu při spuštěném systému). <p> POZNÁMKA: Systém vždy zobrazí výzvu k zadání systémového hesla a hesla interního pevného disku při zapnutí (ze stavu vypnutí – úplně spuštění). Systém rovněž vždy vyzve k zadání hesel pro jakékoli pevné disky modulárních pozic, které mohou být k dispozici.</p>
Password Change	<p>Tato volba určí, zda budou povoleny změny hesel systému a pevných disků, jestliže bude nastaveno heslo správce.</p> <p>Allow Non-Admin Password Changes (Povolit změny hesla jiného typu než správce): Tato volba je ve výchozím nastavení povolena.</p>
TPM 1.2 Security	<p>Slouží k ovládní, zda je modul TPM (Trusted Platform Module) viditelný pro operační systém.</p> <ul style="list-style-type: none"> • TPM On (Modul TPM zapnut – výchozí) • Clear (Vymazat) • PPI Bypass for Enable Commands (Vynechání PPI pro povolení příkazů) • PPI Bypass for Disable Commands (Vynechání PPI pro zakázání příkazů) • Disabled (Neaktivní) • Enabled (Povoleno) – výchozí nastavení
Computrace	<p>V tomto poli je možné aktivovat nebo deaktivovat rozhraní modulu BIOS volitelné služby Computrace z řady Absolute Software. Povolí nebo zakáže volitelnou službu Computrace určenou pro správu aktiv.</p> <ul style="list-style-type: none"> • Deactivate (Deaktivovat): Tato možnost je ve výchozím nastavení zakázána. • Disable (Zakázat)

Možnost	Popis
	<ul style="list-style-type: none"> • Activate (Aktivovat)
Chassis Intrusion	<p>Nastaví funkci ochrany proti vniknutí do šasi. Jsou k dispozici tyto volby:</p> <ul style="list-style-type: none"> • Enable (Povolit) • Disable (Zakázat) • On-Silent (V tichém režimu): Tato možnost je ve výchozím nastavení povolena v případě zjištění vniknutí do šasi.
CPU XD Support	<p>Povolí nebo zakáže režim procesoru XD. Tato volba je ve výchozím nastavení povolena.</p>
OROM Keyboard Access	<p>Tato možnost určuje, zda mají uživatelé během spouštění možnost přecházet na obrazovky konfigurace Option ROM Configuration prostřednictvím klávesových zkratk. Toto nastavení může zejména zabránit přístupu k funkcím Intel RAID (CTRL+I) nebo Intel Management Engine BIOS Extension (CTRL+P/F12)</p> <ul style="list-style-type: none"> • Enable (Povolit): Uživatel může přejít na obrazovky konfigurace OROM prostřednictvím klávesových zkratk. • One-Time Enable (Jednorázové povolení): Uživatel může přejít na obrazovky konfigurace OROM prostřednictvím klávesových zkratk pouze při dalším spuštění. Při dalším spuštění se nastavení obnoví na zakázané. • Disable (Zakázat): Uživatel nemůže přecházet na obrazovky konfigurace OROM prostřednictvím klávesových zkratk. <p>Tato možnost je ve výchozím nastavení povolena (Enable).</p>
Admin Setup Lockout	<p>Povolí či zakáže použití nástroje Setup, jestliže je nastaveno heslo správce. Tato volba není ve výchozím nastavení konfigurována.</p>
HDD Protection Support	<p>Umožňuje vám povolit nebo zakázat funkci ochrany pevného disku. Tato možnost představuje pokročilou funkci, která slouží k zabezpečení dat na pevném disku a nelze ji změnit. Tato možnost je ve výchozím nastavení zakázána.</p>

Tabulka 9. Secure Boot

Možnost	Popis
Secure Boot Enable	<p>Umožňuje povolit nebo zakázat funkci bezpečného spuštění.</p> <ul style="list-style-type: none"> • Disable (Zakázat) • Enable (Povolit)
Expert key Management	<p>Umožňuje manipulaci s databázemi bezpečnostních klíčů pouze v případě, že je systém v režimu Custom Mode (Vlastní režim). Možnost Enable Custom Mode (Povolit vlastní režim) je ve výchozím nastavení zakázána. Možnosti jsou následující:</p> <ul style="list-style-type: none"> • PK • KEK • db • dbx <p>Pokud povolíte režim Custom Mode (Vlastní režim), zobrazí se odpovídající možnosti pro klíče PK, KEK, db a dbx. Možnosti jsou následující:</p> <ul style="list-style-type: none"> • Save to File (Uložit do souboru) – Uloží klíč do uživatelem zvoleného souboru.

Možnost	Popis
	<ul style="list-style-type: none"> • Replace from File (Nahradiť ze souboru) – Nahradí aktuální klíč klíčem z uživatelem zvoleného souboru. • Append from File (Připojit ze souboru) – Přidá klíč do aktuální databáze z uživatelem zvoleného souboru. • Delete (Odstranit) – Odstraní vybraný klíč. • Reset All Keys (Resetovat všechny klíče) – Resetuje klíče na výchozí nastavení. • Delete All Keys (Odstranit všechny klíče) – Odstraní všechny klíče. <p> POZNÁMKA: Pokud režim Custom Mode (Vlastní režim) zakážete, všechny provedené změny se odstraní a obnoví se výchozí nastavení klíčů.</p>

Tabulka 10. Intel Software Guard Extensions


Možnost	Popis
Intel SGX Enable	Umožňuje vám povolit nebo zakázat rozšíření Intel Software Guard Extensions k zajištění zabezpečeného prostředí pro spuštění kódu/uložení citlivých informací v kontextu hlavního operačního systému. <ul style="list-style-type: none"> • Disabled (Zakázáno – výchozí) • Enabled (Aktivní)
Enclave Memory Size	Umožňuje nastavit funkci Intel SGX Enclave Reserve Memory Size. <ul style="list-style-type: none"> • 32 MB • 64 MB • 128 MB

Tabulka 11. Performance

Možnost	Popis
Multi Core Support	Toto pole určuje, zda bude pro procesy povoleno jedno jádro nebo všechna jádra. Tato volba je ve výchozím nastavení povolena.
Intel SpeedStep	Povolí nebo zakáže režim procesoru Intel SpeedStep. Tato volba je ve výchozím nastavení zakázána.
C States Control	Povolí či zakáže další režimy spánku procesoru. Tato volba je ve výchozím nastavení zakázána.
Limited CPUID Value	Umožňuje omezit maximální hodnotu podporovanou standardní funkcí procesoru CPUID. Tato možnost je ve výchozím nastavení zakázána.
Intel TurboBoost	Umožňuje povolit nebo zakázat režim Intel TurboBoost procesoru. Tato možnost je ve výchozím nastavení povolena.
HyperThread control	Slouží k povolení či zakázání funkce HyperThreading v procesoru.

Tabulka 12. Power Management

Možnost	Popis
AC Recovery	Udává, jak bude systém reagovat při opětovném spuštění napájení po výpadku. U funkce obnovení napájení můžete nastavit následující možnosti: <ul style="list-style-type: none"> • Power Off (Vypnout)

Možnost	Popis
	<ul style="list-style-type: none"> • Power On (Zapnout) • Last Power State (Poslední stav napájení) <p>Ve výchozím nastavení je použita volba Power Off.</p>
Auto On Time	<p>Nastaví čas automatického zapnutí počítače. Čas je ve standardním 12hodinovém formátu (hodina:minuty:sekundy). Čas zapnutí můžete změnit zadáním hodnot do polí AM/PM (dop./odp.).</p> <p> POZNÁMKA: Tuto funkci nelze použít, pokud vypnete počítač pomocí vypínače na napájecí rozdvojce, na přepěťové ochraně, nebo pokud nastavíte možnost Auto Power is set to disabled (Automatické zapnutí vypnuto).</p>
Deep Sleep Control	<p>Definuje povolené režimy při zapnutí hlubokého spánku.</p> <ul style="list-style-type: none"> • Disabled (Neaktivní) • Enabled in S5 only (Povoleno pouze pro režim S5) • Enabled in S4 and S5 (Povoleno pro režimy S4 a S5) <p>Tato možnost je ve výchozím nastavení zakázána.</p>
Fan Control Override	<p>Umožňuje vám určit rychlost systémového ventilátoru. Pokud je tato možnost povolena, systémový ventilátor je nastaven na maximální rychlost. Tato možnost je ve výchozím nastavení zakázána.</p>
USB Wake Support	<p>Tato možnost umožňuje zařízení USB probudit počítač z pohotovostního režimu.</p>
Wake on LAN/WWAN	<p>Tato volba umožňuje počítač zapnout ze stavu vypnutí pomocí speciálního signálu v síti LAN. Volba funguje, jen pokud je počítač připojen ke zdroji napájení.</p> <ul style="list-style-type: none"> • Disabled (Zakázáno) – Nepovolí zapnutí systému při přijetí signálu k probuzení ze sítě LAN nebo bezdrátové sítě LAN. • LAN nebo WLAN: Umožňuje zapnutí systému prostřednictvím speciálních signálů sítě LAN nebo bezdrátové sítě LAN. • LAN Only (Pouze LAN) – Umožňuje zapnutí systému prostřednictvím speciálních signálů ze sítě LAN. • LAN with PXE Boot (LAN s funkcí PXE Boot) – Balíček pro probuzení odeslaný do systému ve stavu S4 nebo S5 způsobí probuzení systému a ihned provede zavedení do PXE. • WLAN Only (Pouze WLAN) – Umožňuje zapnutí systému prostřednictvím speciálních signálů ze sítě LAN. <p>Tato možnost je ve výchozím nastavení zakázána.</p>
Block Sleep	<p>Umožňuje v prostředí operačního systému blokovat přechod do režimu spánku (stav S3). Tato možnost je ve výchozím nastavení zakázána.</p>
Intel Ready Mode	<p>Umožňuje povolit technologii Intel Ready Mode Technology. Tato možnost je ve výchozím nastavení zakázána.</p>

Tabulka 13. POST Behavior


Možnost	Popis
Numlock LED	Povolí či zakáže funkci Numlock při spouštění počítače. Tato volba je ve výchozím nastavení povolena.
MEBx Hotkey	Umožňuje určit, zda má být funkce klávesových zkratk MEBx povolena při spuštění systému. Tato možnost je ve výchozím nastavení povolena.
Keyboard Errors	Povolí či zakáže funkci hlášení chyb klávesnice při spouštění počítače. Tato volba je ve výchozím nastavení povolena.
Fast Boot	<p>Tato volba umožňuje urychlení procesu spouštění vynecháním některých kroků kontroly kompatibility:</p> <ul style="list-style-type: none"> Minimal (Minimální): Systém se rychle spustí, ledaže by byl aktualizován systém BIOS, byla změněna paměť nebo se nedokončil předchozí test POST. Thorough (Důkladná): Systém nepřeskočí žádné kroky procesu spouštění. Auto (Automaticky): Operační systém může řídit toto nastavení, které funguje, pouze pokud operační systém podporuje příznak Simple Boot. <p>Tato volba je ve výchozím nastavení nastavena na hodnotu Thorough (Důkladná).</p>

Tabulka 14. Virtualization Support

Možnost	Popis
Virtualization	Tato volba určuje, zda může funkce Virtual Machine Monitor (VMM) využívat další možnosti hardwaru poskytované virtualizační technologií Intel®. Enable Intel Virtualization Technology (Povolit virtualizační technologii Intel): Tato volba je ve výchozím nastavení zakázána.
VT for Direct I/O	Určí, zda může funkce Virtual Machine Monitor (VMM) využívat další možnosti hardwaru poskytované virtualizační technologií Intel® pro přímý I/O. Enable Intel Virtualization Technology for Direct I/O (Povolit virtualizační technologii Intel pro přímý I/O): Tato volba je ve výchozím nastavení zakázána.
Trusted Execution	Tato možnost určuje, zda může nástroj Measured Virtual Machine Monitor (MVMM) používat doplňkové funkce hardwaru zajišťované technologií Intel Trusted Execution. Tato možnost je ve výchozím nastavení zakázána.

Tabulka 15. Maintenance

Možnost	Popis
Service Tag	Slouží k zobrazení servisního čísla počítače.
Asset Tag	Slouží k vytvoření systémového inventárního čísla, pokud dosud nebylo nastaveno. Tato možnost není ve výchozím nastavení nastavena.
SERR Messages	Řídí mechanismus zpráv SERR. Tato možnost není ve výchozím nastavení nastavena. Některé grafické karty vyžadují zakázání mechanismu zpráv SERR.
Dell Development Configuration	Slouží k zapnutí či vypnutí některých funkcí, které umožňují ovládat systém BIOS. Tato možnost je ve výchozím nastavení zakázána.
BIOS Downgrade	Umožňuje řídit změnu systémového firmwaru (flash) na starší verze. Tato možnost je ve výchozím nastavení povolena.

Možnost	Popis
	 POZNÁMKA: Pokud tato možnost není vybrána, bude přepis systémového firmwaru na předchozí verze zablokován.
Data Wipe	Umožňuje bezpečně vymazat data ze všech dostupných interních úložišť, jako jsou pevné disky, disky SSD, mSATA a eMMC. Tato možnost je ve výchozím nastavení zakázána.
BIOS Recovery	Slouží k opravě poškozeného systému BIOS ze záložních souborů na primárním pevném disku nebo externím klíči USB.

Tabulka 16. Cloud Desktop

Možnost	Popis
Server Lookup Method	Umožňuje vám určit, jak software pro plochu v cloudu vyhledá adresu serveru. Možnosti jsou následující: <ul style="list-style-type: none"> • Static (Statická) • DNS (Výchozí)
Server Name	Umožňuje zadat název serveru
Server IP Address	Určuje primární statickou adresu IP serveru plochy v cloudu. Výchozí adresa IP je 255.255.255.255.
Server port	Určuje primární port plochy v cloudu. Výchozí nastavení je 06910.
Client Address Method	Určuje způsob, jakým klient získá adresu IP. <ul style="list-style-type: none"> • Static IP (Statická adresa IP) • DHCP (výchozí)
Client IP address	Určuje statickou adresu IP klienta. Výchozí adresa IP je 255.255.255.255.
Client Subnet Mask	Určuje statickou adresu masky podsítě. Výchozí adresa IP je 255.255.255.255.
Client Gateway	Určuje statickou adresu brány klienta. Výchozí adresa IP je 255.255.255.255.
DNS IP Address	Určuje adresu IP serveru DNS klienta. Výchozí adresa IP je 255.255.255.255.
Domain Name	Určuje název domény klienta.
Advanced	Umožňuje povolit režim s komentářem pro rozšířené ladění. Tato možnost je ve výchozím nastavení zakázána.

Tabulka 17. System Logs


Možnost	Popis
BIOS Events	Zobrazí protokol systémových událostí a umožní následující činnosti: <ul style="list-style-type: none"> • Clear Log (Smazat protokol) • Mark all Entries (Označit všechny položky)

Tabulka 18. Advanced configurations

Možnost	Popis
ASPM	Slouží k aktivaci řízení stavů napájení. <ul style="list-style-type: none"> • Auto (Automaticky) (výchozí)

Možnost	Popis
	<ul style="list-style-type: none"> • Disabled (Neaktivní) • L1 Only (Pouze L1)

Možnosti nástroje System Setup (Nastavení systému)



 **POZNÁMKA:** V závislosti na počítači a nainstalovaných zařízeních nemusí být některé z uvedených položek k dispozici.

Tabulka 19. General

Možnost	Popis
Systémové informace	<p>Zobrazí následující informace:</p> <ul style="list-style-type: none"> • Systémové informace: Zobrazí verzi systému BIOS, servisní štítek, inventární číslo, datum vlastnictví, datum výroby a expresní servisní kód. • Informace o paměti: Zobrazí nainstalovanou paměť, dostupnou paměť, rychlost paměti, režim kanálů paměti, technologii paměti, velikost modulu DIMM 1, velikost modulu DIMM 2, velikost modulu DIMM 3 a velikost modulu DIMM 4. • Informace PCI: Zobrazí hodnoty: SLOT1, SLOT2, SLOT3, SLOT4 a SLOT5_M.2 • Informace o procesoru: Zobrazí typ procesoru, počet jader, ID procesoru, aktuální rychlost hodin, minimální rychlost hodin, maximální rychlost hodin, mezipaměť L2 procesoru, mezipaměť L3 procesoru, možnost HT a 64bitovou technologii. • Informace o zařízení: Zobrazí SATA-0, Adresu LOM MAC, řadič grafické karty a zvukového adaptéru, zařízení Wi-Fi a zařízení Bluetooth.
Boot Sequence	<p>Umožňuje určit pořadí, v jakém se počítač pokusí najít operační systém na zařízeních uvedených v seznamu.</p> <ul style="list-style-type: none"> • Legacy (Zpětná kompatibilita) • UEFI (Rozhraní UEFI)
Advanced Boot Options	<p>Umožňuje vybrat možnost Enable Legacy Option ROMs (Povolit starší varianty paměti ROM), když je nastaven režim zavádění UEFI. Tato možnost je ve výchozím nastavení povolena.</p>
Date/Time	<p>Umožňuje nastavit datum a čas. Změny data a času systému se projeví okamžitě.</p>


Tabulka 20. System configuration

Možnost	Popis
Integrated NIC	<p>Slouží k ovládání integrovaného řadiče LAN. Možnosti jsou následující:</p> <ul style="list-style-type: none"> • Disabled (Neaktivní) • Enabled (Povoleno) – výchozí nastavení • Enabled w/PXE (Povoleno s funkcí PXE) • Enabled w/Cloud Desktop (Aktivní s funkcí Cloud Desktop)


Možnost	Popis
	 POZNÁMKA: V závislosti na počítači a nainstalovaných zařízeních nemusí být některé z uvedených položek k dispozici.
WIDI	<p>Umožňuje vám připojit displej prostřednictvím připojení Wi-Fi. Technologie WIDI vyžaduje kartu Intel WiFi, grafickou kartu Intel a přijímač WIDI v displeji (nebo displej s podporou technologie WIDI). Chcete-li nainstalovat aplikaci WIDI, přejděte na web Dell.com/support a stáhněte si aplikaci WIDI.</p> <p>  POZNÁMKA: Při instalaci aplikace WIDI připojte displej ke grafickému výstupu karty Intel. </p>
Serial Port	<p>Umožňuje určit, jak bude fungovat vestavěný sériový port. Možnosti jsou následující:</p> <ul style="list-style-type: none"> • Disabled (Neaktivní) • COM 1 – Výchozí nastavení • COM 2 • COM 3 • COM 4
SATA Operation	<p>Umožňuje konfigurovat operační režim integrovaného řadiče pevného disku.</p> <ul style="list-style-type: none"> • Disabled (Zakázáno): Řadiče SATA jsou skryty. • ATA = Rozhraní SATA je konfigurováno pro režim ATA. • RAID ON = SATA je konfigurován na podporu režimu RAID.
Drives	<p>Povolí či zakáže různé integrované jednotky:</p> <ul style="list-style-type: none"> • SATA-0 • SATA-1 • SATA-2
Smart Reporting	<p>Toto pole určuje, zda mají být během spouštění systému hlášeny chyby pevných disků integrovaných jednotek. Tato volba je ve výchozím nastavení zakázána.</p>
USB Configuration	<p>Umožňuje povolit nebo zakázat integrovaný řadič USB pro položky:</p> <ul style="list-style-type: none"> • Enable Boot Support (Povolit podporu zavádění) • Enable Front USB Ports (Povolit přední porty USB) • Enable Rear USB Ports (Povolit zadní porty USB) <p>Všechny možnosti jsou ve výchozím nastavení povoleny.</p>
Front USB Configuration	<p>Umožňuje zapnout nebo vypnout přední porty USB. Ve výchozím nastavení jsou všechny porty povoleny.</p>
Back USB Configuration	<p>Umožňuje zapnout nebo vypnout přední zadní USB. Ve výchozím nastavení jsou všechny porty povoleny.</p>
USB PowerShare	<p>Tato možnost umožňuje nabíjet externí zařízení, jako jsou mobilní telefony a hudební přehrávače. Tato možnost je ve výchozím nastavení zakázána.</p>
Audio	<p>Umožňuje povolit nebo zakázat integrovaný řadič zvuku.</p> <ul style="list-style-type: none"> • Enable Microphone (Povolit mikrofon) • Enable Internal Speaker (Povolit interní reproduktor)

Možnost	Popis
	Obě možnosti jsou ve výchozím nastavení povoleny.
Miscellaneous Devices	Umožňuje na desce povolit nebo zakázat různé jednotky. <ul style="list-style-type: none"> • Enable PCI Slot (Povolit slot PCI) • Enable Media Card (Povolit paměťové karty – výchozí nastavení) • Disable Media Card (Zakázat paměťovou kartu)

Tabulka 21. Video

Možnost	Popis
Primary Display	Umožňuje vybrat primární displej, když je v systému k dispozici více řadičů. <ul style="list-style-type: none"> • Auto (Automaticky) • Intel HD Graphics  POZNÁMKA: Pokud nevyberete možnost Auto (Automaticky), bude zobrazeno a povoleno integrované grafické zařízení.


Tabulka 22. Security

Možnost	Popis
Admin Password	Slouží k nastavení, změně a smazání hesla správce.
System Password	Umožňuje nastavit, změnit či smazat systémové heslo.
Internal HDD-0 Password	Umožňuje nastavit, změnit či smazat heslo vnitřního pevného disku.
Internal HDD-0 Password	Umožňuje nastavit, změnit či smazat heslo vnitřního pevného disku.
Strong Password	Zapne či vypne silná hesla pro systém.
Password Configuration	Určuje minimální a maximální počet znaků pro heslo správce a systémové heslo.
Password Bypass	Tato možnost umožňuje obejít výzev k zadání systémového (spouštěcího) hesla a hesla pro interní pevný disk. <ul style="list-style-type: none"> • Disabled (Zakázáno): Vždy se zobrazí výzva k zadání systémového hesla a hesla interního pevného disku. Tato možnost je ve výchozím nastavení zakázána. • Reboot Bypass (Obejít při restartu): Obejde výzvy k zadání hesla při restartu (restartu při spuštěném systému).  POZNÁMKA: Systém vždy zobrazí výzvu k zadání systémového hesla a hesla interního pevného disku při zapnutí (ze stavu vypnutí – úplné spuštění). Systém rovněž vždy vyzve k zadání hesel pro jakékoli pevné disky modulárních pozic, které mohou být k dispozici.
Password Change	Tato volba určí, zda budou povoleny změny hesel systému a pevných disků, jestliže bude nastaveno heslo správce. Allow Non-Admin Password Changes (Povolit změny hesla jiného typu než správce): Tato volba je ve výchozím nastavení povolena.
TPM 1.2 Security	Slouží k ovládní, zda je modul TPM (Trusted Platform Module) viditelný pro operační systém.

Možnost	Popis
	<ul style="list-style-type: none"> • TPM On (Modul TPM zapnut – výchozí) • Clear (Vymazat) • PPI Bypass for Enable Commands (Vynechání PPI pro povolení příkazů) • PPI Bypass for Disable Commands (Vynechání PPI pro zakázání příkazů) • Disabled (Neaktivní) • Enabled (Povoleno) – výchozí nastavení
Computrace	<p>V tomto poli je možné aktivovat nebo deaktivovat rozhraní modulu BIOS volitelné služby Computrace z řady Absolute Software. Povolí nebo zakáže volitelnou službu Computrace určenou pro správu aktiv.</p> <ul style="list-style-type: none"> • Deactivate (Deaktivovat): Tato možnost je ve výchozím nastavení zakázána. • Disable (Zakázat) • Activate (Aktivovat)
Chassis Intrusion	<p>Nastaví funkci ochrany proti vniknutí do šasi. Jsou k dispozici tyto volby:</p> <ul style="list-style-type: none"> • Enable (Povolit) • Disable (Zakázat) • On-Silent (V tichém režimu): Tato možnost je ve výchozím nastavení povolena v případě zjištění vniknutí do šasi.
CPU XD Support	<p>Povolí nebo zakáže režim procesoru XD. Tato volba je ve výchozím nastavení povolena.</p>
OROM Keyboard Access	<p>Tato možnost určuje, zda mají uživatelé během spouštění možnost přecházet na obrazovky konfigurace Option ROM Configuration prostřednictvím klávesových zkratk. Toto nastavení může zejména zabránit přístupu k funkcím Intel RAID (CTRL+I) nebo Intel Management Engine BIOS Extension (CTRL+P/F12)</p> <ul style="list-style-type: none"> • Enable (Povolit): Uživatel může přejít na obrazovky konfigurace OROM prostřednictvím klávesových zkratk. • One-Time Enable (Jednorázové povolení): Uživatel může přejít na obrazovky konfigurace OROM prostřednictvím klávesových zkratk pouze při dalším spuštění. Při dalším spuštění se nastavení obnoví na zakázané. • Disable (Zakázat): Uživatel nemůže přecházet na obrazovky konfigurace OROM prostřednictvím klávesových zkratk. <p>Tato možnost je ve výchozím nastavení povolena (Enable).</p>
Admin Setup Lockout	<p>Povolí či zakáže použití nástroje Setup, jestliže je nastaveno heslo správce. Tato volba není ve výchozím nastavení konfigurována.</p>
HDD Protection Support	<p>Umožňuje vám povolit nebo zakázat funkci ochrany pevného disku. Tato možnost představuje pokročilou funkci, která slouží k zabezpečení dat na pevném disku a nelze ji změnit. Tato možnost je ve výchozím nastavení zakázána.</p>

Tabulka 23. Secure boot

Možnost	Popis
Secure Boot Enable	<p>Umožňuje povolit nebo zakázat funkci bezpečného spuštění.</p> <ul style="list-style-type: none"> • Disable (Zakázat)

Možnost	Popis
Expert key Management	<ul style="list-style-type: none"> • Enable (Povolit) <p>Umožňuje manipulaci s databázemi bezpečnostních klíčů pouze v případě, že je systém v režimu Custom Mode (Vlastní režim). Možnost Enable Custom Mode (Povolit vlastní režim) je ve výchozím nastavení zakázána. Možnosti jsou následující:</p> <ul style="list-style-type: none"> • PK • KEK • db • dbx <p>Pokud povolíte režim Custom Mode (Vlastní režim), zobrazí se odpovídající možnosti pro klíče PK, KEK, db a dbx. Možnosti jsou následující:</p> <ul style="list-style-type: none"> • Save to File (Uložit do souboru) – Uloží klíč do uživatelem zvoleného souboru. • Replace from File (Nahradit ze souboru) – Nahradí aktuální klíč klíčem z uživatelem zvoleného souboru. • Append from File (Připojit ze souboru) – Přidá klíč do aktuální databáze z uživatelem zvoleného souboru. • Delete (Odstranit) – Odstraní vybraný klíč. • Reset All Keys (Resetovat všechny klíče) – Resetuje klíče na výchozí nastavení. • Delete All Keys (Odstranit všechny klíče) – Odstraní všechny klíče. <p> POZNÁMKA: Pokud režim Custom Mode (Vlastní režim) zakážete, všechny provedené změny se odstraní a obnoví se výchozí nastavení klíčů.</p>

Tabulka 24. Intel software guard extensions


Možnost	Popis
Intel SGX Enable	<p>Umožňuje vám povolit nebo zakázat rozšíření Intel Software Guard Extensions k zajištění zabezpečeného prostředí pro spuštění kódu/uložení citlivých informací v kontextu hlavního operačního systému.</p> <ul style="list-style-type: none"> • Disabled (Zakázáno – výchozí) • Enabled (Aktivní)
Enclave Memory Size	<p>Umožňuje nastavit funkci Intel SGX Enclave Reserve Memory Size.</p> <ul style="list-style-type: none"> • 32 MB • 64 MB • 128 MB

Tabulka 25. Performance

Možnost	Popis
Multi Core Support	<p>Toto pole určuje, zda bude pro procesy povoleno jedno jádro nebo všechna jádra. Tato volba je ve výchozím nastavení povolena.</p>
Intel SpeedStep	<p>Povolí nebo zakáže režim procesoru Intel SpeedStep. Tato volba je ve výchozím nastavení zakázána.</p>

Možnost	Popis
C States Control	Povolí či zakáže další režimy spánku procesoru. Tato volba je ve výchozím nastavení zakázána.
Limited CPUID Value	Umožňuje omezit maximální hodnotu podporovanou standardní funkcí procesoru CPUID. Tato možnost je ve výchozím nastavení zakázána.
Intel TurboBoost	Umožňuje povolit nebo zakázat režim Intel TurboBoost procesoru. Tato možnost je ve výchozím nastavení povolena.
HyperThread control	Slouží k povolení či zakázání funkce HyperThreading v procesoru.

Tabulka 26. Power management

Možnost	Popis
AC Recovery	<p>Udává, jak bude systém reagovat při opětovném spuštění napájení po výpadku. U funkce obnovení napájení můžete nastavit následující možnosti:</p> <ul style="list-style-type: none"> • Power Off (Vypnout) • Power On (Zapnout) • Last Power State (Poslední stav napájení) <p>Ve výchozím nastavení je použita volba Power Off.</p>
Auto On Time	<p>Nastaví čas automatického zapnutí počítače. Čas je ve standardním 12hodinovém formátu (hodina:minuty:sekundy). Čas zapnutí můžete změnit zadáním hodnot do polí AM/PM (dop./odp.).</p> <p> POZNÁMKA: Tuto funkci nelze použít, pokud vypnete počítač pomocí vypínače na napájecí rozdvojce, na přepěťové ochraně, nebo pokud nastavíte možnost Auto Power is set to disabled (Automatické zapnutí vypnuto).</p>
Deep Sleep Control	<p>Definuje povolené režimy při zapnutí hlubokého spánku.</p> <ul style="list-style-type: none"> • Disabled (Neaktivní) • Enabled in S5 only (Povoleno pouze pro režim S5) • Enabled in S4 and S5 (Povoleno pro režimy S4 a S5) <p>Tato možnost je ve výchozím nastavení zakázána.</p>
Fan Control Override	Umožňuje vám určit rychlost systémového ventilátoru. Pokud je tato možnost povolena, systémový ventilátor je nastaven na maximální rychlost. Tato možnost je ve výchozím nastavení zakázána.
USB Wake Support	Tato možnost umožňuje zařízení USB probudit počítač z pohotovostního režimu.
Wake on LAN/WWAN	<p>Tato volba umožňuje počítač zapnout ze stavu vypnutí pomocí speciálního signálu v síti LAN. Volba funguje, jen pokud je počítač připojen ke zdroji napájení.</p> <ul style="list-style-type: none"> • Disabled (Zakázáno) – Nepovolí zapnutí systému při přijetí signálu k probuzení ze sítě LAN nebo bezdrátové sítě LAN. • LAN nebo WLAN: Umožňuje zapnutí systému prostřednictvím speciálních signálů sítě LAN nebo bezdrátové sítě LAN. • LAN Only (Pouze LAN) – Umožňuje zapnutí systému prostřednictvím speciálních signálů ze sítě LAN. • LAN with PXE Boot (LAN s funkcí PXE Boot) – Balíček pro probuzení odeslaný do systému ve stavu S4 nebo S5 způsobí probuzení systému a ihned provede zavedení do PXE.

Možnost	Popis
	<ul style="list-style-type: none"> WLAN Only (Pouze WLAN) – Umožňuje zapnutí systému prostřednictvím speciálních signálů ze sítě LAN. <p>Tato možnost je ve výchozím nastavení zakázána.</p>
Block Sleep	Umožňuje v prostředí operačního systému blokovat přechod do režimu spánku (stav S3). Tato možnost je ve výchozím nastavení zakázána.
Intel Ready Mode	Umožňuje povolit technologii Intel Ready Mode Technology. Tato možnost je ve výchozím nastavení zakázána.


Tabulka 27. POST behavior

Možnost	Popis
Numlock LED	Povolí či zakáže funkci Numlock při spouštění počítače. Tato volba je ve výchozím nastavení povolena.
MEBx Hotkey	Umožňuje určit, zda má být funkce klávesových zkratk MEBx povolena při spuštění systému. Tato možnost je ve výchozím nastavení povolena.
Keyboard Errors	Povolí či zakáže funkci hlášení chyb klávesnice při spouštění počítače. Tato volba je ve výchozím nastavení povolena.
Fast Boot	<p>Tato volba umožňuje urychlení procesu spouštění vynecháním některých kroků kontroly kompatibility:</p> <ul style="list-style-type: none"> Minimal (Minimální): Systém se rychle spustí, ledaže by byl aktualizován systém BIOS, byla změněna paměť nebo se nedokončil předchozí test POST. Thorough (Důkladná): Systém nepřeskočí žádné kroky procesu spouštění. Auto (Automaticky): Operační systém může řídit toto nastavení, které funguje, pouze pokud operační systém podporuje příznak Simple Boot. <p>Tato volba je ve výchozím nastavení nastavena na hodnotu Thorough (Důkladná).</p>

Tabulka 28. Virtualization support

Možnost	Popis
Virtualization	Tato volba určuje, zda může funkce Virtual Machine Monitor (VMM) využívat další možnosti hardwaru poskytované virtualizační technologií Intel®. Enable Intel Virtualization Technology (Povolit virtualizační technologii Intel) : Tato volba je ve výchozím nastavení zakázána.
VT for Direct I/O	Určí, zda může funkce Virtual Machine Monitor (VMM) využívat další možnosti hardwaru poskytované virtualizační technologií Intel® pro přímý I/O. Enable Intel Virtualization Technology for Direct I/O (Povolit virtualizační technologii Intel pro přímý I/O) : Tato volba je ve výchozím nastavení zakázána.
Trusted Execution	Tato možnost určuje, zda může nástroj Measured Virtual Machine Monitor (MVMM) používat doplňkové funkce hardwaru zajišťované technologií Intel Trusted Execution. Tato možnost je ve výchozím nastavení zakázána.

Tabulka 29. Maintenance

Možnost	Popis
Service Tag	Slouží k zobrazení servisního čísla počítače.
Asset Tag	Slouží k vytvoření systémového inventárního čísla, pokud dosud nebylo nastaveno. Tato možnost není ve výchozím nastavení nastavena.
SERR Messages	Řídí mechanismus zpráv SERR. Tato možnost není ve výchozím nastavení nastavena. Některé grafické karty vyžadují zakázání mechanismu zpráv SERR.
Dell Development Configuration	Slouží k zapnutí či vypnutí některých funkcí, které umožňují ovládat systém BIOS. Tato možnost je ve výchozím nastavení zakázána.
BIOS Downgrade	Umožňuje řídit změnu systémového firmwaru (flash) na starší verze. Tato možnost je ve výchozím nastavení povolena.  POZNÁMKA: Pokud tato možnost není vybrána, bude přepis systémového firmwaru na předchozí verze zablokován.
Data Wipe	Umožňuje bezpečně vymazat data ze všech dostupných interních úložišť, jako jsou pevné disky, disky SSD, mSATA a eMMC. Tato možnost je ve výchozím nastavení zakázána.
BIOS Recovery	Slouží k opravě poškozeného systému BIOS ze záložních souborů na primárním pevném disku nebo externím klíči USB.

Tabulka 30. Cloud desktop

Možnost	Popis
Server Lookup Method	Umožňuje vám určit, jak software pro plochu v cloudu vyhledá adresu serveru. Možnosti jsou následující: <ul style="list-style-type: none"> • Static (Statická) • DNS (Výchozí)
Server Name	Umožňuje zadat název serveru
Server IP Address	Určuje primární statickou adresu IP serveru plochy v cloudu. Výchozí adresa IP je 255.255.255.255.
Server port	Určuje primární port plochy v cloudu. Výchozí nastavení je 06910.
Client Address Method	Určuje způsob, jakým klient získá adresu IP. <ul style="list-style-type: none"> • Static IP (Statická adresa IP) • DHCP (výchozí)
Client IP address	Určuje statickou adresu IP klienta. Výchozí adresa IP je 255.255.255.255.
Client Subnet Mask	Určuje statickou adresu masky podsítě. Výchozí adresa IP je 255.255.255.255.
Client Gateway	Určuje statickou adresu brány klienta. Výchozí adresa IP je 255.255.255.255.
DNS IP Address	Určuje adresu IP serveru DNS klienta. Výchozí adresa IP je 255.255.255.255.
Domain Name	Určuje název domény klienta.
Advanced	Umožňuje povolit režim s komentářem pro rozšířené ladění. Tato možnost je ve výchozím nastavení zakázána.

Tabulka 31. System logs



Možnost	Popis
BIOS Events	Zobrazí protokol systémových událostí a umožní následující činnosti: <ul style="list-style-type: none">• Clear Log (Smazat protokol)• Mark all Entries (Označit všechny položky)

Tabulka 32. Advanced configurations

Možnost	Popis
ASPM	Slouží k aktivaci řízení stavů napájení. <ul style="list-style-type: none">• Auto (Automaticky) (výchozí)• Disabled (Neaktivní)• L1 Only (Pouze L1)

Aktualizace systému BIOS

Aktualizaci systému BIOS (nastavení systému) doporučujeme provádět při výměně základní desky, nebo je-li k dispozici nová verze. V případě notebooku se ujistěte, že je baterie plně nabitá, a připojte jej k elektrické zásuvce


1. Restartujte počítač.
2. Přejděte na web **Dell.com/support**.
3. Zadejte **servisní označení** nebo **kód expresní služby** a klepněte na tlačítko **Submit (Odeslat)**.
 -  **POZNÁMKA:** Chcete-li najít servisní označení, klepněte na odkaz **Where is my Service Tag? (Kde je moje servisní označení?)**
 -  **POZNÁMKA:** Pokud nemůžete najít své výrobní číslo, klepněte na možnost **Detect Service Tag (Zjistit výrobní číslo)**. Postupujte podle pokynů na obrazovce.
4. Pokud nemůžete nelézt servisní označení, klepněte na produktovou kategorii vašeho počítače.
5. Vyberte ze seznamu **Product Type (Produktový typ)**.
6. Vyberte model svého počítače. Zobrazí se stránka **produktové podpory** pro váš počítač.
7. Klepněte na možnost **Get drivers (Získat ovladače)** a poté na možnost **View All Drivers (Zobrazit všechny ovladače)**.

Zobrazí se stránka ovladačů a souborů ke stažení.
8. Na obrazovce Drivers & Downloads (Ovladače a soubory ke stažení) vyberte v rozevíracím seznamu **Operating System (Operační systém)** možnost **BIOS**.
9. Vyhledejte nejnovější soubor se systémem BIOS a klepněte na tlačítko **Download File (Stáhnout soubor)**.

Můžete také analyzovat, které ovladače je třeba aktualizovat. Pokud tento krok chcete provést u svého produktu, klikněte na možnost **Analyze System for Updates (Analyzovat systém a zjistit aktualizace)** a postupujte podle pokynů na obrazovce.
10. V okně **Please select your download method below (Zvolte metodu stažení)** klikněte na tlačítko **Download File (Stáhnout soubor)**.

Zobrazí se okno **File Download (Stažení souboru)**.
11. Klepnutím na tlačítko **Save (Uložit)** uložíte soubor do počítače.
12. Klepnutím na tlačítko **Run (Spustit)** v počítači nainstalujete aktualizované nastavení systému BIOS.

Postupujte podle pokynů na obrazovce.

-  **POZNÁMKA:** Doporučuje se neprovádět aktualizaci systému BIOS o více než 3 revize. Příklad: Chcete-li aktualizovat systém BIOS z verze 1.0 na verzi 7.0, nejprve nainstalujte verzi 4.0 a poté verzi 7.0.


Systémové heslo a heslo pro nastavení

Můžete vytvořit systémové heslo a zabezpečit počítač heslem.

Typ hesla	Popis
Heslo systému	Heslo, které je třeba zadat před přihlášením se k počítači.
Heslo nastavení	Heslo, které je třeba zadat před získáním přístupu a možností provádění změn v nastavení systému BIOS v počítači.


 **VÝSTRAHA:** Heslo nabízí základní úroveň zabezpečení dat v počítači.

 **VÝSTRAHA:** Pokud počítač nebude uzamčen nebo zůstane bez dozoru, k uloženým datům může získat přístup kdokoli.

 **POZNÁMKA:** Počítač, který vám zašleme, má funkci hesla systému a hesla nastavení vypnutou.

Nastavení systémového hesla a hesla pro nastavení

Přiřadit nové **heslo systému** nebo **heslo nastavení** či změnit stávající **heslo systému** nebo **heslo nastavení** můžete pouze v případě, že v nastavení **Password Status (Stav hesla)** je vybrána možnost **Unlocked (Odemčeno)**. Jestliže je u stavu hesla vybrána možnost **Locked (Zamčeno)**, heslo systému nelze měnit.

 **POZNÁMKA:** Pokud propojku pro heslo nepoužijete, stávající heslo systému a heslo nastavení odstraníte a k přihlášení k počítači není třeba heslo systému používat.

Do nastavení systému přejdete stisknutím tlačítka F2 ihned po spuštění či restartu počítače.

- Na obrazovce **System BIOS (Systém BIOS)** nebo **System Setup (Nastavení systému)** vyberte možnost **System Security (Zabezpečení systému)** a stiskněte klávesu Enter.
Otevře se obrazovka **System Security (Zabezpečení systému)**.
- Na obrazovce **System Security (Zabezpečení systému)** ověřte, zda je v nastavení **Password Status (Stav hesla)** vybrána možnost **Unlocked (Odemčeno)**.
- Vyberte možnost **System Password (Heslo systému)**, zadejte heslo systému a stiskněte klávesu Enter nebo Tab.

Nové heslo systému přiřadte podle následujících pokynů:

- Heslo smí obsahovat nejvýše 32 znaků.
- Heslo smí obsahovat čísla od 0 do 9.
- Povolena jsou pouze malá písmena (velká písmena jsou zakázána).
- Povoleny jsou pouze následující zvláštní znaky: mezera, ("), (+), (,), (-), (.), (/), (:), (I), (\), (J), (').

Po zobrazení výzvy znovu zadejte heslo systému.

- Zadejte dříve zadané heslo systému a klepněte na tlačítko **OK**.
- Vyberte možnost **Setup Password (Heslo nastavení)**, zadejte heslo systému a stiskněte klávesu Enter nebo Tab.

Zobrazí se zpráva s požadavkem o opětovné zadání hesla nastavení.

6. Zadejte dříve zadané heslo nastavení a klepněte na tlačítko **OK**.
7. Po stisku klávesy Esc se zobrazí zpráva s požadavkem o uložení změn.
8. Stiskem klávesy Y změny uložíte.
Počítač se restartuje.

Odstranění nebo změna stávajícího hesla k systému nebo nastavení

Před pokusem o odstranění nebo změnu stávajícího hesla systému nebo nastavení se ujistěte, že je v nabídce **Password Status (Stav hesla)** vybrána možnost Unlocked (Odemknuto). Pokud je v nabídce **Password Status (Stav hesla)** vybrána možnost Locked (Zamčeno), stávající heslo systému nebo nastavení odstranit ani změnit nelze.

Nástroj Nastavení systému otevřete stiskem tlačítka F2 ihned po spuštění či restartu počítače.


1. Na obrazovce **System BIOS (Systém BIOS)** nebo **System Setup (Nastavení systému)** vyberte možnost **System Security (Zabezpečení systému)** a stiskněte klávesu Enter
Otevře se obrazovka **System Security (Zabezpečení systému)**.
2. Na obrazovce **System Security (Zabezpečení systému)** ověřte, zda je v nastavení **Password Status (Stav hesla)** vybrána možnost **Unlocked (Odemčeno)**.
3. Po odstranění stávajícího hesla systému vyberte možnost **System Password (Heslo systému)** a stiskněte klávesu Enter nebo Tab.
4. Po odstranění stávajícího hesla nastavení vyberte možnost **Setup Password (Heslo nastavení)** a stiskněte klávesu Enter nebo Tab.






POZNÁMKA: Po změně hesla systému nebo nastavení zadejte po zobrazení výzvy nové heslo.
Jestliže heslo systému nebo nastavení odstraníte, potvrďte po zobrazení výzvy své rozhodnutí.

5. Po stisku klávesy Esc se zobrazí zpráva s požadavkem o uložení změn.
6. Stiskem klávesy Y uložíte změny a nástroj Nastavení systému ukončíte.
Počítač se restartuje.

Technické údaje

 **POZNÁMKA:** Nabízené možnosti se mohou lišit podle oblasti. Chcete-li získat více informací o konfiguraci počítače,

- v systému Windows 10 klikněte nebo klepněte na ikonu **Start**  → **Nastavení** → **Systém** → **O systému**.
- v systému Windows 8.1 a Windows 8 klikněte nebo klepněte na ikonu **Start**  → **Nastavení počítače** → **Počítač a zařízení** → **Informace o počítači**.
- v systému Windows 7 klikněte na ikonu **Start** , pravým tlačítkem klikněte na možnost **Tento počítač** a vyberte možnost **Vlastnosti**.

Tabulka 33. Procesor

Funkce	Specifikace
Typ procesoru	<ul style="list-style-type: none"> • Intel Core řady i3/i5/i7 • Intel řady Dual Core
Celkem mezipaměti	V závislosti na typu procesoru až 8 MB mezipaměti

Tabulka 34. Paměť

Funkce	Specifikace
Typ	DDR3L
Rychlost	1 600 MHz
Konektory	Čtyři sloty DIMM
Kapacita	4 GB a 8 GB
Minimální velikost paměti	4 GB
Maximální velikost paměti	16 GB

Tabulka 35. Grafika

Funkce	Specifikace
Integrovaný	Integrovaná Intel HD Graphics 530 / 510
Samostatná	grafický adaptér PCI Express x16

Tabulka 36. Zvuk

Funkce	Specifikace
Integrovaný	Dvoukanálový zvukový adaptér High Definition Audio

Tabulka 37. Síť

Funkce	Specifikace
Integrovaný	Integrovaný ethernetový adaptér Intel I219-V s podporou komunikace 10/100/1000 Mb/s

Tabulka 38. Systémové informace

Funkce	Specifikace
Čipová sada systému	Intel Q170 Platform Controller Hub
Úrovně přerušení	integrovaný řadič I/O APIC se 24 přerušeními
Čip systému BIOS (NVRAM)	16 MB

Tabulka 39. Rozšiřující sběrnice

Funkce	Specifikace
Typ sběrnice	PCIe 3. generace, USB 2.0 a USB 3.0
Rychlost sběrnice	PCI Express: <ul style="list-style-type: none"> • x4-slot s rychlostí 3,94 GB/s v obou směrech • x16-slot s rychlostí 16 GB/s v obou směrech SATA: 1,5 Gb/s, 3,0 Gb/s a 6 Gb/s

Tabulka 40. Karty


Funkce	Specifikace
PCI Express x4	jedna karta s nízkým profilem
PCI Express x16	jedna karta s nízkým profilem

Tabulka 41. Jednotky

Funkce	Specifikace
Externě přístupné (5,25palcové diskové pozice)	Jedna pozice tenké optické jednotky
Přístupné zevnitř	
Pozice pro 3,5palcové jednotky SATA	Jeden

Funkce	Specifikace
Pozice pro 2,5palcové jednotky SATA	Dva

Tabulka 42. Externí konektory

Funkce	Specifikace
Zvuk	
Čelní panel	<ul style="list-style-type: none"> • Jeden univerzální konektor audio náhlavní soupravy
Zadní panel	<ul style="list-style-type: none"> • Jeden konektor pro výstup zvuku
Síťový adaptér	Jeden konektor RJ-45
Sériové rozhraní	Jeden 9kolíkový konektor kompatibilní s 16550 C
Paralelní rozhraní	Jeden 25kolíkový konektor (volitelné pro uspořádání Mini-Tower a Small Form Factor)
PS/2	<ul style="list-style-type: none"> • Jeden 6kolíkový konektor klávesnice • Jeden 6kolíkový konektor myši
USB 2.0	<ul style="list-style-type: none"> • Čelní panel: dva • Zadní panel: dva
USB 3.0	<ul style="list-style-type: none"> • Čelní panel: dva • Zadní panel: čtyři
Grafika	<ul style="list-style-type: none"> • 15kolíkový konektor VGA (volitelné) • Jeden 19kolíkový konektor HDMI • Dva 20kolíkové konektory DisplayPort
	 POZNÁMKA: Dostupnost videokonektorů se může lišit v závislosti na výběru grafické karty.

Tabulka 43. Interní konektory

Funkce	Specifikace
PCI Express x4	64kolíkový konektor
Datová šířka PCI Express x16 (maximální) – 16 pásem PCI Express	164kolíkový konektor
PCI Express M.2 22 x 80 patice 3 SSD	74kolíkový konektor
SATA	Tři 7kolíkové konektory
Paměť	Čtyři 240kolíkové konektory
Interní port USB	10kolíkový konektor
Systémový ventilátor	4kolíkový konektor
Ovládání na předním panelu	5kolíkový konektor

Funkce	Specifikace
Procesor	1151kolíkový konektor
Ventilátor procesoru	4kolíkový konektor
Propojka servisního režimu	2kolíkový konektor
Propojka pro vymazání hesla	2kolíkový konektor
Interní reproduktor	4kolíkový konektor
Propojka pro reset hodin RTC	2kolíkový konektor
Konektor spínače proti neoprávněnému vniknutí	Jeden 3kolíkový konektor
Konektor napájení	8kolíkový konektor pro jednotku PSU, 4kolíkový konektor pro procesor ,6kolíkový konektor pro napájení SATA

Tabulka 44. Ovládací prvky a kontrolky

Funkce	Specifikace
Přední strana počítače	
Kontrolka tlačítka napájení	Bílá kontrolka — nepřerušované bílé světlo označuje, že počítač je zapnutý; přerušované bílé světlo označuje režim spánku.
Indikátor činnosti disku	Bílé světlo — přerušované bílé světlo signalizuje, že počítač zapisuje nebo čte data na pevném disku.
Zadní strana počítače	
Kontrolka integrity spojení na integrovaném síťovém adaptéru	Zelená kontrolka – mezi sítí a počítačem existuje spojení o rychlosti 100 Mb/s. Zelená kontrolka – mezi sítí a počítačem existuje spojení o rychlosti 100 Mb/s. Oranžová kontrolka – mezi sítí a počítačem existuje spojení o rychlosti 1000 Mb/s. Nesvítil (zhasnuto) – počítač nezjistil fyzické připojení k síti.
Kontrolka činnosti síťového připojení na integrovaném síťovém adaptéru	Žlutá kontrolka – přerušované žluté světlo označuje probíhající aktivitu v síti.
Kontrolka diagnostiky zdroje napájení	Zelená kontrolka – zdroj napájení je spuštěný a funkční. Napájecí kabel musí být připojen ke konektoru napájení (na zadní straně počítače) a k elektrické zásuvce.

Tabulka 45. Napájení



POZNÁMKA: Rozptyl tepla se počítá na základě výkonu zdroje napájení.

	Výkon	Maximální rozptyl tepla	Napětí
Small Form Factor	180 W	614,00 BTU/h	100 V stř. až 240 V stř., 50 Hz až 60 Hz, 3/1,5 A
Knoflíková baterie		3V lithiová CR2032	


Tabulka 46. Fyzické rozměry

	Výška	Šířka	Hloubka	Hmotnost
Small Form Factor	29,00 cm (11,42 palce)	9,30 cm (3,66 palce)	31,20 cm (12,28 palce)	6,00 kg (13,22 libry)

Tabulka 47. Prostředí

Funkce	Specifikace
Teplotní rozsah	
Provozní	5 °C až 35 °C (41 °F až 95 °F)
Skladovací	-40–65 °C (-40–149 °F)
Relativní vlhkost (maximální)	
Provozní	20 až 80 % (bez kondenzace)
Skladovací	5 až 95 procent (bez kondenzace)
Maximální vibrace	
Provozní	0,26 GRMS
Skladovací	2,20 GRMS
Maximální ráz	
Provozní	40 G
Skladovací	105 G
Nadmořská výška	
Provozní	-15,2 až 3 048 m (-50 až 10 000 stop)
Skladovací	-15,20 až 10 668 m (-50 až 35 000 stop)
Úroveň uvolňování znečišťujících látek do ovzduší	G1 nebo nižší dle normy ANSI/ISA-S71.04-1985

Kontaktování společnosti Dell

 **POZNÁMKA:** Pokud nemáte aktivní internetové připojení, můžete najít kontaktní informace na nákupní faktuře, balicím seznamu, účtence nebo v katalogu produktů společnosti Dell.

Společnost Dell nabízí několik možností online a telefonické podpory a služeb. Jejich dostupnost závisí na zemi a produktu a některé služby nemusí být ve vaší oblasti k dispozici. Chcete-li kontaktovat společnost Dell se záležitostmi týkajícími se prodeje, technické podpory nebo zákaznického servisu:

1. Přejděte na web **Dell.com/support**.
2. Vyberte si kategorii podpory.
3. Ověřte svou zemi nebo region v rozbalovací nabídce **Choose a Country/Region (Vyberte zemi/region)** ve spodní části stránky.
4. Podle potřeby vyberte příslušné servisní služby nebo linku podpory.